

**SILLAMÄE RANNAPROMENAAD**  
arhitektuurne eskiis

juuni 2016

**ALVER ARHITEKTID**



## SILLAMÄE RANNAPROMENAAD

arhitektuurne eskiis

juuni 2016

*arhitektuuri osa:*

**ALVER ARHITEKTID OÜ**

Lai tn. 34, 10133 Tallinn  
+372 641 5533  
[alver.arhitektid@ata.ee](mailto:alver.arhitektid@ata.ee)

*tellijad:*

**SILPORT KINNISVARA AS**

Kesk tn. 2, 40231 Sillamäe  
+372 39 29 102  
<mailto:silport@silport.ee>

**SILLAMÄE LINNAVALITSUS**

Kesk 27, Sillamäe, 40231 Ida-Viru maakond  
+372 39 25 700

*projekti koosseis:* **SELETUSKIRI**

### JOONISED

<b>Asendiplaan</b>	M 1:2 000
<b>Tegevuskohtade plaan</b>	M 1:2 000
<b>Sadamrajatiste skeem</b>	M 1:2 000

Käesolev töö on tehtud **SILPORT KINNISVARA AS** tellimusel 2016. aasta jaanuarist juunini vastavalt lepingule nr. 16181 (sõlmitud 16. juunil, 2016.a.) ja Sillamäe Linnavalitsuse poolt seatud ja nõupidamiste käigus täpsustatud lähteülesandele.

# SELETUSKIRI



**lähteülesanne:** Käesolev eskiis lähtub Tellija soovist rajada Sillamäe linna, Sõtke jõe ja mere vahele rannapromenaad. Eskiisiga lahendatav promenaad on osa Sillamäe linnaruumi kaasajastamise kavast, mis hõlmab kaugemas perspektiivis ka reisisadama rajamist (koostöös Sillamäe Sadamaga), jahi- ja paadisadama ehitamist ja rannaäärse ala sidumist ühtseks tervikuks kogu linna ulatuses ning ühendamist linna tänavatevõrguga. Eskiis käsitleb nimetatud kava üht etappi, mis hõlmab territooriumi Mere puisteest Veski tänavani.

Töös on kasutatud alusmaterjalina Sillamäe Linnavalitsusest saadud kaarti dwg- formaadis. Illustratsioonidena olemasolevast olukorrast on kasutatud Andres Luga ja Alver Arhitektide fotosid aastast 2016.

**olemasolev olukord:** Praegu kulgeb jõe ja mere vahelisel vallil jalgrada, mis on linnaelanike poolt vahelduvas kasutuses jalutamiseks. Alale pääseb purde kaudu Mere pst pikenduselt, Sillamäe Õlletehase juures asuvalt jalakäijate sillalt ja Veski tn. sillalt. Rada on pinnaskatendiga, valgustamata ning hooldamata.

**etapilisus:** Kogu promenaadi arendust tuleb vaadata mitme-järgulise protsessina. Esimeses etapis rajatakse promenaad Mere puisteest kuni Veski tänavani. Promenaadi otstesse tuleb kavandada liitumiskohad järgmiste etappide tarvis.

**töö koosseis:** Töö koosneb käesolevast seletuskirjast ja hulgast joonistest, mis suures osas näitavad elementide asukohti. Tööga on kaasas ka plaaniline digitaalne materjal dwg- ja dgn-formaadis, mis aitab projekteerimise juures täpsemalt vaadata kohti, mis üldjoonistel liiga väikestena esilduvad.

**ideestik:** Promenaad on kavandatud koosnema kahest komponendist sirgest kergliiklusteest ja selle ümber kulgevast looklevast aeglasest rajast, mis seob promenaadi ääres paiknevaid puhke- ja tegevuskohti.

**funktsioonid:** Sirge kergliiklustee peab võimaldama jalutamist, tervisejooksu, jalgrattasõitu, võimalusel ka rull-uisutamist, rull-suusatamist. Looklev rada on sirgelt teelt kõrvale astumiseks, tempo mahavõtmiseks, seisatamiseks, tegevusteks.





Illustratiivsed pildid erinevatest katendi materjalidest.



Järgnevalt anname elemendi kaupa tingimused promenaadi eri osade projekteerimiseks.

**kergliiklustee:** Sirge hall komponent eelnevalt toodud idee diagrammist on kõvakatendiga kergliiklustee. Kergliiklustee täpset trasseeringut võib korrigeerida vastavalt konkreetsetes kohtades kavandatud teistele elementidele. Platvormid, inventar ja allapääsud võivad mõnes paigas kutsuda esile meie joonisel toodud tee asukoha mõningase muutumise. Võib paiguti eelistada ka olemasoleva raja trassi, kui see kulgeb reljeefi või kõrghaljastuse suhtes loogilisemalt.

materjal: betoonkivi või asfalt  
 betoonkivina võiks kasutada pisut pikemat ja suuremat kivi kui tavapärase unikivi või betoonplaate  
 laius: 3 meetrit, sh äärekiivid  
 ääred: bet. äärekiivi, ümbrusega tasa  
 valgustus: valgustimastid h=3m, samm 15m, raja kõrval maa pool,  
 võib ka lookleva raja kõrvale paigutada  
 sõidetavus: lumekoristuseks ja teeninduseks  
 inventar: -

**looklev rada:** Punane komponent idee diagrammist on pehmema kontuuriga tegevusalade süsteem, mis kulgeb paralleelselt kergliiklusteega. Süsteem koosneb lõikudest, mis saavad olla erineva katendiga. Võimalus katendit vahetada tekib promenaadi ristsihtide (sildade) juures ja kohtades, kus looklev rada ületab kergliiklusteed. Täpne lookleva raja katendite laotus määratakse projekteerimise käigus. Järgnevalt on toodud 3-e erineva katendi kasutamise piirtingimused. Projekteerija võib pakkuda ka rohkem variatsioone. Oluline on jälgida lookleva raja serva geomeetrilist pidevust - kui kergliiklustee või mõni muu element katkestab lookleva raja, siis teisel pool katkestajat peab ta jätkuma.

**tüüp A:** materjal: graniitkillustik  
 laius: varieerub  
 ääred: bet äärekiivi, ümbrusega tasa  
 valgustus: lokaalsed erilahendused: pollarid, integreeritud valgustid  
 sõidetavus: kergliiklusele  
 inventar: pingid, prügikastid

**tüüp B:** materjal: terrassilauad, töödeldud ilmastikukindlaks  
 laius: varieerub  
 ääred: puitpruss  
 valgustus: lokaalsed erilahendused: pollarid, integreeritud valgustid

**tüüp C:** materjal: kergliiklusele, pigem käidav  
 tartaan  
 laius: varieerub  
 ääred: bet. äärekiivi  
 valgustus: lokaalsed erilahendused: pollarid, integreeritud valgustid  
 sõidetavus: kergliiklusele, pigem käidav  
 Kasutatav mänguplatside juures.

**puhke- ja tegevuskohad:** Millised tegevused täpselt promenaadi äärde ette näha, tuleb sünkroniseerida Sillamäe Linnavalitsusega. Oluline on, et kogu 600-meetrise promenaadi juures ei jää liiga pikka lõiku (üle 100 meetri) ilma ühegi atraktsioonita. Kui mõningate atraktsioonide väljaehitamine viibib, võib nende asemele paigutada esialgu pinke. Kindlad paigad, kus midagi võiks juhtuda on linnast saabuvate sildadega ristumiskohtades.

**sildade pikendusel:**

**tüüp A: laskumine merre**

materjal: raudbetoon  
piirded: vastavalt normidele: funktsionaalne teraspiire  
valgustus: lokaalsed erilahendused: pollarid, integreeritud valgustid  
sõidetavus: jalgsi

Üldjuhul on põndakul paikneva promenaadi pealt mere äärde alla laskudes veel varieeruva laiusega rannariba, mille ääres saab käia, kivilidel turnida ja vett katsuda.

Alla jõudmiseks saab rajada trepi kohapõhise kaldega ning sobiva laiusega (min. 1m). Allapääs peaks paiknema linnast tuleva silla sihis. Allajõudmist võib ilmestada veel raudbetoonist või puidust vaheplatvormidega erineval kõrgusel.

Seda lahendust saaks kasutada sildade nr. 2 ja 4 juures.

**tüüp B: platvorm mere kohal**

materjal: rb konstruktsioon, terrassilaud puit- või teraslaagidel  
piirded: teraspiirded  
valgustus: lokaalsed erilahendused: pollarid, integreeritud valgustid  
sõidetavus: jalgsi  
inventar: pingid, prügikastid

Seda lahendust saaks kasutada silla nr. 3 juures.

**tüüp C: puhkeala kaldal**

materjal: terrassilaud  
piirded: -  
valgustus: lokaalsed erilahendused: pollarid, integreeritud valgustid  
sõidetavus: jalgsi  
inventar: pingid, prügikastid

Näiteks silla nr. 2 juures jääb promenaadi ja mere vahele puiestik, kus saaks olla istumisala.

**jõe ääres: lõkkeplats**

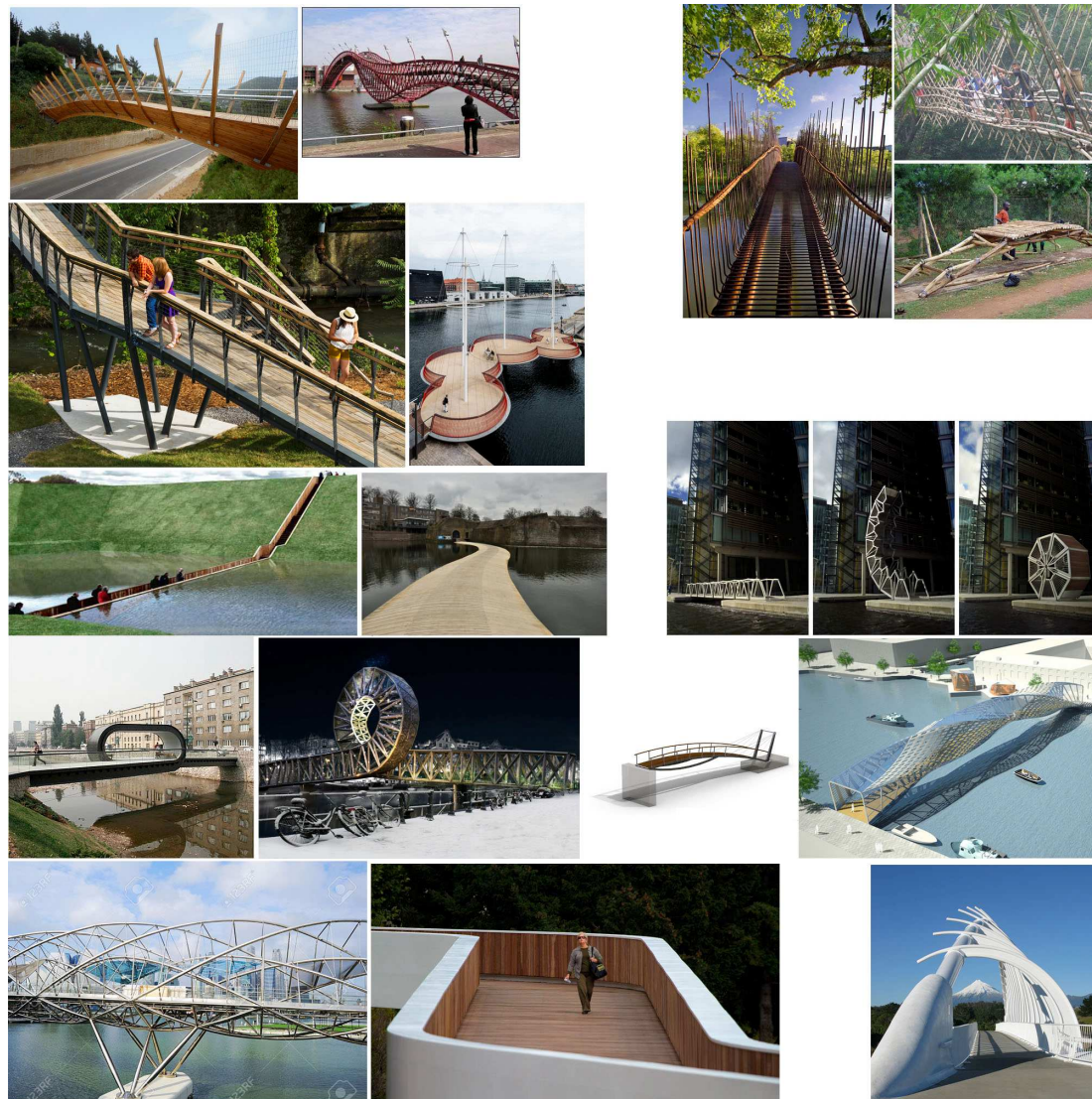
materjal: muru  
valgustus: lokaalsed erilahendused: pollarid, integreeritud valgustid  
sõidetavus: jalgsi  
inventar: pingid, prügikastid, lõkkease, küttepude hoidla, grill

**raja kõrval: mänguplats**

materjal: liiv, tartaan  
valgustus: lokaalsed erilahendused: pollarid, integreeritud valgustid  
sõidetavus: jalgsi  
inventar: mänguväljaku inventar  
pingid, prügikastid

**spordiplats**

materjal: muru, tartaan  
 valgustus: lokaalsed erilahendused: pollarid, integreeritud  
 valgustid  
 sõidetavus: jalgsi  
 inventar: venitus-, virgestus-, jõuinventar  
 pingid, prügikastid



o Internetist pärit sildade pildid illustreerivad taotlust, et iga sild võiks sisaldada mingit isepärast joont.

**sillad:** Vaadeldaval alal paikneb hetkel 2 silda. Käesolev ettepanek peab oluliseks, et promenaadil oleks Sillamäe linnaga rohkem ühendusi. Selle saavutamiseks näeme ette 4 silda. Uued sillad on kavandatud tänavavõrgu järgi võimaldades pääseda promenaadile Mere puiestee, Majakovski tänava ja Kajaka tänava pikendustelt. Rajatavad sillad peaks olema kõik erinevad. Iga sild peaks lisaks elementaarsele funktsionaalsusele sisaldama mingit isepärast joont – konstruktsioonilist, arhitektuurset, materjalikohast, valgustehnilist vm. erilahendust, mis annaks sillale iseloomu ja rikastaks promenaadi ning linna. Erilahendusele võiks läheneda eelarve-põhiselt – silla erilahendus ei peaks kallinema enam kui 30% võrreldes geneerilise sõrestik-sillaga. Erandiks on Mere puiestee pikendusel paiknev sild, mis on linna visuaalse identiteedi seisukohalt oluline ja mille lahendus võiks olla kuni 50% minimaalsest kallim. Sildade ümber tuleks teostada kõrghaljastuse tagasilõikamist, et sillad mõlemalt poolt välja paistaks. Kaaluda võib nii varianti, kus puuderindesse jääb auk, mis avab merevaate, kui ka varianti, kus puude vahele jääb silla koha peal okstest arkaad, mis ülalt sulgub.

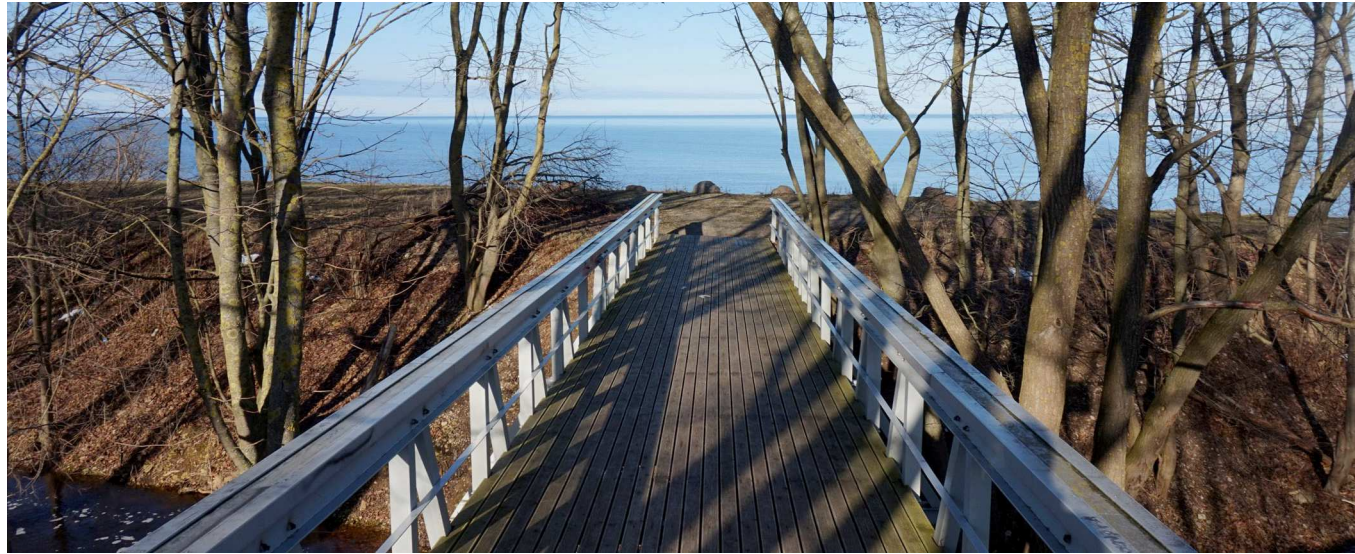
**olemasolevad sillad:** Mere pst. pikendusel asub väike raudbetoonpaneelist purre, mis tuleks asendada, kuna oluline on tagada teenindava autotranspordi kahepoolne ühendus promenaadile ning sellest sillast võiks saada üks linna identiteedi jaoks märgiline rajatis. Teine olemasolev sild on harilik teraskonstruktsiooniga sõrestikele toetuv puitkatendiga sild, mis ühtlasi toimib soojatrassi kandjana. Seda silda võiks parendada valgustuse abil. Soojatrassi võiks peita. Pikemas perspektiivis võiks kavandada ka uue silla rajamist.

**sild 1: Mere pst. pikendusel**

konstruktsioon: rb või teras  
 katend: : looduskivi või betoonkivi plaadistus  
 kasutatav laius: 4 meetrit  
 sildeava: 15 meetrit  
 piirded: vastavalt disainile  
 valgustus: lokaalsed erilahendused: pollarid, integreeritud  
 valgustid  
 sõidetavus: lumekoristuseks ja teeninduseks  
 Sillani jõudmiseks tuleb korrastada katend Ranna tänavast jõeni.

**sild 2: Majakovski tn. pikendusel**

materjal: vastavalt ettepanekule  
 kasutatav laius: 2 meetrit  
 sildeava: 15 meetrit  
 piirded: vastavalt ettepanekule  
 valgustus: lokaalsed erilahendused: pollarid, integreeritud  
 valgustid  
 sõidetavus: kergliiklus



o Olemasolev sild nr. 4

**sild 3: Kajaka tn. pikendusel**

materjal: vastavalt ettepanekule  
kasutatav laius: 2 meetrit  
sildeava: 14 meetrit  
piirded: vastavalt ettepanekule  
valgustus: lokaalsed erilahendused: pollarid, integreeritud  
valgustid  
sõidetavus: kergliiklus  
Sillani jõudmiseks tuleb rajada jalgrada Ranna tn.-st alates (ca 60m).  
Rada peaks olema 2 meetrit lai ning kõvakattega - sama katendiga, mis promenaadi kergliiklustee. Jalgrada peaks olema valgustatud.

**sild 4: olemasolev sild õlletehase juures**

materjal: terrassõrestikud, terrassilaud  
kasutatav laius: 1.5 meetrit  
sildeava: 14 meetrit  
piirded: teraspiirded - kandesõrestikud  
valgustus: lokaalsed erilahendused: pollarid, integreeritud  
valgustid  
sõidetavus: kergliiklus

**kallasrada:** Sõtke jõe lõunapoolsel kaldal kulgeb isetegevuslikus kasutuses kallasrada, mida võiks promenaadi väljaehitamisega koos korrastada. Kallasrada ei vaja katendit, valgustust ega ettevalmistatud atraktsioone. Oluline on tagada juriidiline selgus, mis võimaldaks linnaelanikel kallasrada kasutada. Samuti tuleks reserveerida eelarves vahendid kallasraja hoolduseks. Promenaad funktsioneerib ka ilma kallasrajata. Kallasrada koos sildadega tekitab väiksemaid ja suuremaid jalutusringe, mis lisavad võimalikke kasutajaid.

**liiklus:** Promenaad on põhimõtteliselt kergliikluse jaoks mõeldud ala. Sirge kergliiklustee peaks olema lumekoristuseks ja teeninduseks läbisõidetav. Auto ümberpööramise kohad näha ette sildade juures. Sirge kergliiklustee peaks olema sõidetav jalgrattaga. Looklev rada on ennekõike jalakäijate rada. Jalgrattaga võib ta olla lõiguti kasutatav, aga see ei ole prioriteet.

**parkimine:** Põhiline kasutajaskond peaks promenaadile tulema jalgsi ja ümbritsevatelt elamualadelt. Samas, kui promenaad muutub populaarseks, tuleb arvestada ka kaugemalt autodega saabuvate kasutajatega. Ranna tänava äärde tuleb näha ette parkimisvõimalusi kogu tänava ulatuses. Promenaadi läänepoolses otsas olemasoleva garaazhi juurde on ette nähtud 13-18 parkimiskohta. Ala peaks projekteerima piisavalt kõva katendiga, et võimaldada tema korrashoidu. Kaaluda murukivi, betoonkivi või asfaldi vahel. Parkla võib rajada ka väiksemas mahus, kuid slipi rajamise korral tuleb tagada haagisega sõiduauto ümberpööramise võimalus. Mere poolses servas lasta promenaadi sillutis parklast prioriteetselt läbi joosta.

- liitumispunktid:** Olemasoleva tänavatevõrguga liitumine toimub promenaadi läänepoolses otsas. Seal peab tagama, et promenaadi ja tänava vahele ei jääks kontrastselt korrastamata ala. Kaaluda sillutise uuendamist kuni Veski tänava sillani. Idapoolses otsas tuleb korrastada ala Ranna tänavast kuni Sõtke jõeni. Olemasolevat projekti korrigeerida vastavalt promenaadi ühendusele. Promenaadi mõlemasse otsa näha ette mõlema komponendi (kergliiklustee ja lookleva raja) jätkamise võimalus.
- reisisadam:** Reisisadama kaikohtade asukoht on võetud Sillamäe Sadama arendusplaanidest. Sadama hoonestust ja liikluslahendust on käesoleva projekti raames läbi mõeldud selleks, et näha ette ja vältida rasketranspordi ja kergliikluse ristumisi. Sadama laotust piirab alumist ja ülemist tasandit ühendav projekteeritud raudtee trass, millest mere poole jääb väga vähe maad. Oluliste eeldustena on võetud, et
- sadamat teenindav transport ligineb ja lahkub mööda Tolstoi tänavat.
  - veokite seismise puhverpinnana saaks kasutada Peterburi maantee äärde rajatud ooteala, kust pealesõt laevadele on koordineeritud telekommunikatsiooni vahendite abil.
  - täpne hoonestuse maht ja laotus lahendatakse vastavalt reaalsele lähteülesandele konkreetsete plaanide tekkimisel.
  - veokite ringipööramise koht lahendatakse sadama territooriumil
- jahisadam:** Pakutud jahisadama asukoht lähtub järgmistest kaalutlustest.
- Kasutades ära Sillamäe Sadama kaide poolt pakutatavat varju lääne ja loodepoolsete mereliste mõjude eest, on jahisadam paigutatud käesoleva projektiga kavandatud alast läände.
  - Olemasolev kaldajoon annab aimu, et antud asukohas on merre ulatuv kivisem neem. Seda ära kasutades võib uue sadama saada pisut soodsamalt rajada.
  - Reisisadam on kavandatud Sillamäe kaubasadamast ida poole, linnale kõige ligemale. Jahisadam saaks olla pooltel teel reisisadamast linna, muutes praegu tühja ala atraktiivsemaks.
- Jahisadama täpse asukoha valimisel tuleb koostööd teha merespetsialistidega. Oluline on tagada merepõhja reljeefi muutustega kaasa, mitte vastu mängimine. Jahisadama juurde tuleb ette näha seotud hoonestuse (jahtklubi) rajamise võimalus. Pakutud jahtklubi asukoht on provisoorne ning seotud konkreetse akvatooriumi visandiga.
- slip:** Kaatrite ja skuutrite vettelaskmiseks on promenaadi esimese etapi lääneserva nähtud ette võimalus vettelaskmistee ehk slipi rajamiseks. Kuna vaadeldavas kohas on maapind merepinnast 5 meetri kõrgusel, on slip paigutatud viltu piki rannikut kaldega 1:10. Slipi laskuva otsa võib suunata ka lääne poole. Slipi rajamise tarvidus tuleb hoolega läbi kaaluda. Pikemas perspektiivis võib seda funktsiooni siduda ka jahisadamaga, mille juures peab nagunii tagama autode pääsu akvatooriumi ligidale. Ühtlasi tuleb arvestada, kas viimasel ajal piirkonda kogunevad setted ei hakka motoriseeritud merelisi tegevusi füüsiliselt liiga palju pärssima. Pakutud slip tuleb teha kõvakattega - raudbetoonkonstruktsioonis ning ta nõuab turvalisi servi ja merepõhja ettevalmistust vettelaskmisalal.

**olemasolev paadisadam:** Me näeme olemasolevat paadisadamat kui väärtuslikku kultuurilist kooslust keset Sillamäe linna. Väärtust loob ennekõike rahvalik kasutus ja teatav isetekkeline ilme. Kuigi praegune etapp ei puuduta paadisadama ja jahisadama tulevikku, peame oluliseks nimetada, et toetame paadisadama jätkamist praeguses asukohas. Linnapoolsete investeeringute suunamine paadisadama infrastruktuuri võib olla oluline panus sotsiaalse integratsiooni heaks.

**maastikuga arvestamine:** Promenaad järgib olemasolevat reljeefi. Maastikulisi muudatusi kavandada võimalikult väikeses mahu.



Vaadeldaval alal on kaks põhimõtteliselt erinevat pinnamoodi. Mere puiestee poolses otsas on ca 60 meetrit kiviklibust moodustunud rannavalli. Ülejäänud alal (ca 600 m) on kujunenud juurtega seotud huumusekiht, millesse on teid ja radasid lihtsam rajada. Täpsemad tingimused tuleb kindlaks teha enne projekteerimist. Eesmärgiks on läbijooksva sirge kergliiklustee ühtlane vorm kogu promenaadi ulatuses – selle tagamiseks tuleb erinevas pinnases teha erinevaid ettevalmistusi.

Kiviklibusse istuv promenaad saab katsuda enese ümber tekitada huumusekihi ja pinnajuurestikuga seotud maastikku. Samas konstruktsioonilise leidlikkuse korral võib kaaluda ka tee sängitumist kiviklibu sisse, eeldusel et suudetakse tagada tema stabiilsus ja kandevõime.

Rannakivide kasutamine promenaadi ilmestamisel võib olla soodne ja väljendusrikas viis lisada mitmeti kasutatavaid väikevorme ilma suurte investeeringuteta. Kividest võib kujundada grupe, jooni ümber mingi eraldi funktsiooniga ala.

Praegu vedeleb alal lisaks pae- ja graniitkivi tükkidele ka betoonplokkide ning nende tükke. Ilma funktsioonita betoonpraht tuleb alalt koristada. Säiliv konstruktiivne kaldakindlustus-betoon tuleb korrastada, muuta turvaliseks ja stabiilseks.

Põndakult alla veepiirile pääsud sildade pikendustel eeldavad mõningasi korrastustöid alumisel frondil. Madala veeseisu korral võiks olla võimalik liikuda piki rannikut ka alumisel tasandil. Selleks tuleb üle vaadata raudbetoonkindlustuste seisukord, likvideerida turritav armatuur ja ohtlikumad kivikuhjatised.



**kalda kindlustamine:** Kallas vaadeldaval alal on mitmes lõigus kindlustatud raudbetoonkonstruktsiooniga. Tarvidus edasise kindlustamise järele tuleb läbi analüüside koos merespetsialistidega. Mitmed olukorda jälginud inimesed on avaldanud arvamust, et seoses sadamarajatiste ehitamisega viimase 15 aasta jooksul, on tarvidus kalda kindlustamise järgi vähenenud – pigem on hakanud vaadeldavasse lõiku kogunema liiva, mis stabiliseerib maakitsust looduslikult.

Olemasolevad kaldakindlustused tuleb parandada ohutuse ning väljanägemise huvides.

Vundamendiplokkidest kaldakindlustus, mis praegu varjab barjäärina merd promenaadil kõndija eest, tuleb ühe plokirea võrra madalamaks rekonstrueerida ning korrektseks vormistada. Kummaski tugimüüri otsas saaks olla seisatamiseks platvorm rinnatisega. Silla nr. 3 sihiga ristumisel kergliiklusteega rajada barjääri sisse koht merele ligemale pääsemiseks.

**haljastus:** Alal paikneb hulk isekasvanud puid. Täpse hooldus- ja raiekava tegemiseks tuleb anda puudele dendroloogiline hinnang. Üldises plaanis võiks promenaad olla merele avatud. Üksikud puud mere pool promenaadi saavad jääda kasvama, puude salu 2. silla juures saab promenaadi kasuks ära kasutada.

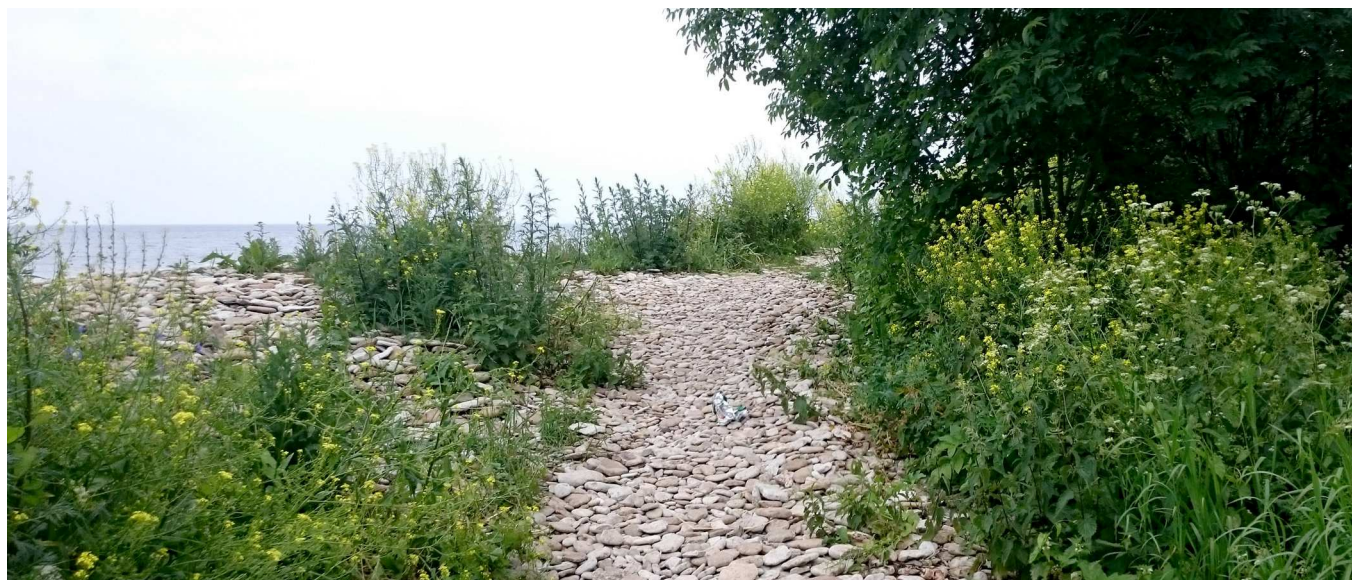
**harvendamine:** Jõeäärseid puid tuleb promenaadi tarbe järgi harvendada.

- Kohtades, kus jõekallas võiks olla juurdepääsetav.
- Kohtades, kus jõgi võiks olla promenaadilt nähtav. Praktiliselt kogu promenaadi ulatuses varjab keskmise kõrgusega võsarinne jõe promenaadil kõndija eest. See alumine front tuleks puhastada, jättes jõe vaid mõnes valitud kohas varjatuks.
- Kohtades, kus linna poolt võiks olla meri nähtav. Merele suunatud tänavate (Majakovski, Kajaka) sihtides tuleks kaaluda merevaate avamist.

**lisatav haljastus:** Käesolev projekt ei näe ette promenaadi ümber kõrghaljastuse lisamist. Oluline on säilitada merevaade Ranna tänavalt. Sihi lõpus võiks paista atraktor - kas sild või merele vaatamise platvorm.

**põõsastus:** Promenaadi arendamise hulka peab kuuluma madala põõsasarinde arendamine. Kuna mere ja jõe vaheline ala on looduslikelt tingimustelt keeruline, tuleb hoolikalt valida taimed, mis antud keskkonnas kasvaks. Ranna-aladel on elujõuliseks osutunud kibuvits, eriti kurdleheline kibuvits (*rosa rugosa*). Põõsastusega saab piirata istumis-alasid ning palistada kergliiklusteed.

**hooldus:** Promenaadi ümbrus võiks olla kooslus looduslikust ja hooldatud alast. Projektiga tuleb piiritleda territooriumid, mida peaks niitma regulaarselt, mida kord aastas; määrata alad, kus puud võivad vabalt kasvada ning alad, kus tuleb hoida mingit kindlat režiimi. Eelnevalt tuleb Sillamäe Linnavalitsusega kooskõlastada, kui suurt jooksvat eelarvet nad promenaadi hoolduseks kavandavad. Lumekoristust võib kaaluda sirge kergliiklustee osas. Mõnel aastal võib olla võimalik promenaadi kasutamine ka suusarajana.



- uuringud:** Projekteerimiseks on tarvilik teostada vähemalt järgnevad uuringud:
- dendroloogiline hinnang olemasolevale haljastusele ja pinnase ning kasvukohaga sobivate taimede kaardistus
  - hüdrogeoloogiline uuring rannavalli püsivusest ja kindlustustarvidusest
  - ehitus-tehniline ekspertiis olemasolevatele kaldakindlustustele

**ehitusmahud:** Promenaadi esimese etapi raames ehitusmahte ei kavandata. Mere puiestee otsas paiknev promenaadile pääs oleks märksa atraktiivsem, kui teda toetaks mõni ühiskondliku funktsiooniga siseruum - kohvik, seltsimaja või noortekeskus. Isegi hooajaline müügikiosk aitaks promenaadi elavdada. Perspektiivselt on järgmistes etappides kavas rajada jahisadama juurde toetav hoonestus ning reisisadama juurde terminalihoone. Ühtlasi tekib rohkelt hoonestusvõimalust Sõtke tänava ja mere vahelisel alal. Promenaadi seisukohalt on oluline, et rajatav hoonestus oleks promenaadi poole näoga, mitte seljaga.

**kinnistud:** Mereäärne ala, millele promenaadi kavandatakse, ei oma hetkel katastritunnust. Krundistamata alale lisaks puudutab promenaadi rajamise kava alljärgnevat kinnistuid:

**Mere puiestee teemaa:** 73501:009:0078  
kinnistule ulatub rajatav sild nr. 1. Kinnistul peaks promenaadi kasutuselevõtuks tegema korrastustöid.

**korterelamu kinnistu Ranna t. 12:** 73501:009:0021  
kinnistult läbi kulgeb rada rajatavale sillale nr. 2

**korterelamu kinnistu Ranna tn. 4:** 73501:009:0019  
kinnistult kulgeb läbi rada olemasolevale sillale nr. 4

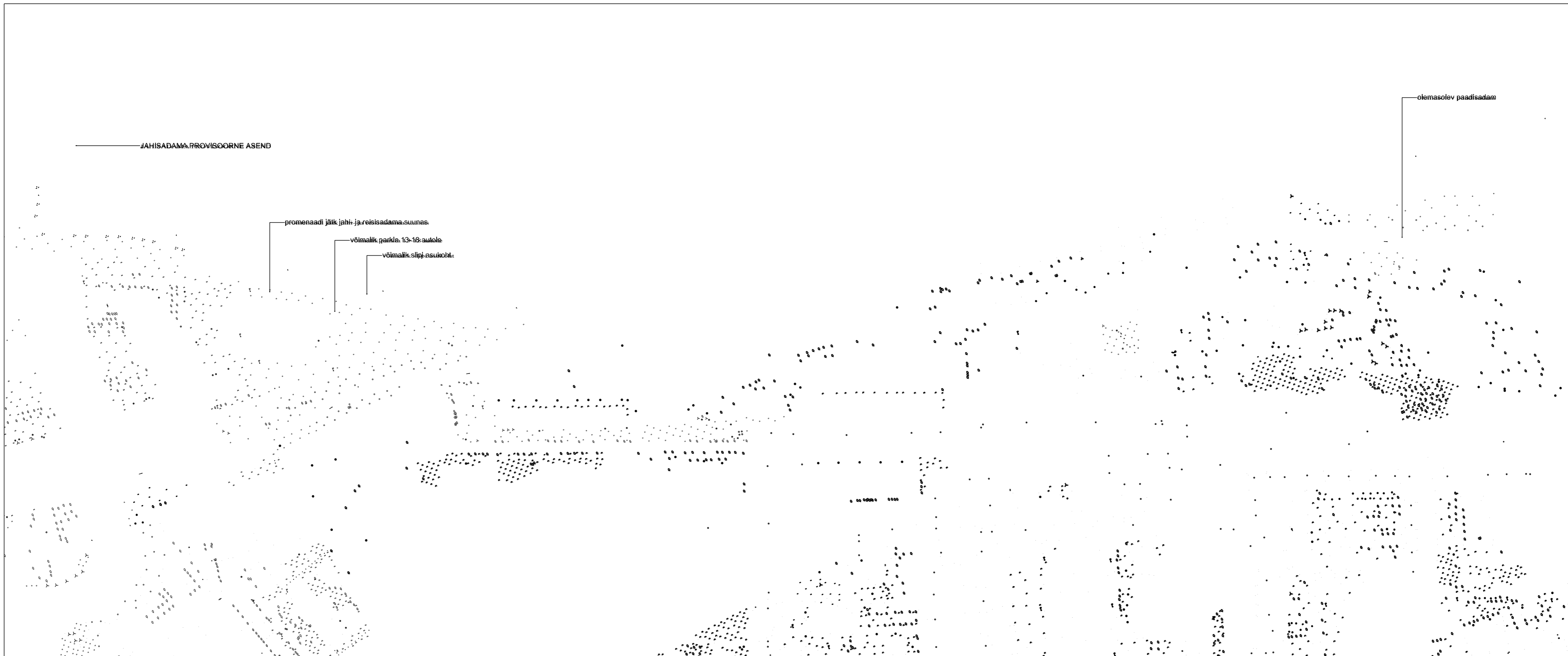
**garaažiühistu kinnistu Sõtke tn. 14:** 73501:001:0025  
kinnistut kasutab pääs slipile ja promenaadi teenindav parkla osa krundist tuleks sillutada, mis ei vähenda kinnistu kasutusväärtust praeguses funktsioonis. Pikemas perspektiivis võiks kaaluda garaažide viimist vähem atraktiivsesse kohta.

Sõtke jõe lõunakaldal kulgeva kallasraja läbitavad kinnistud:

**ühiskondlik maa Mere pst. 7:** 73501:009:0079  
**garaažiühistu (?) Ranna tn. 14b:** 73501:009:0069

**etapilisusest veelkord:** Kuna kogu arendus on eelarve põhine, võib juhtuda, et kõiki loetletud elemente ei õnnestu korraga välja ehitada. Sellisel juhul on oluline, et välja-arendatud elementide koosseis oleks terviklik ja funktsionaalne igal väljaehitamise etapil. Selleks esitame järgnevalt rea prioriteete.

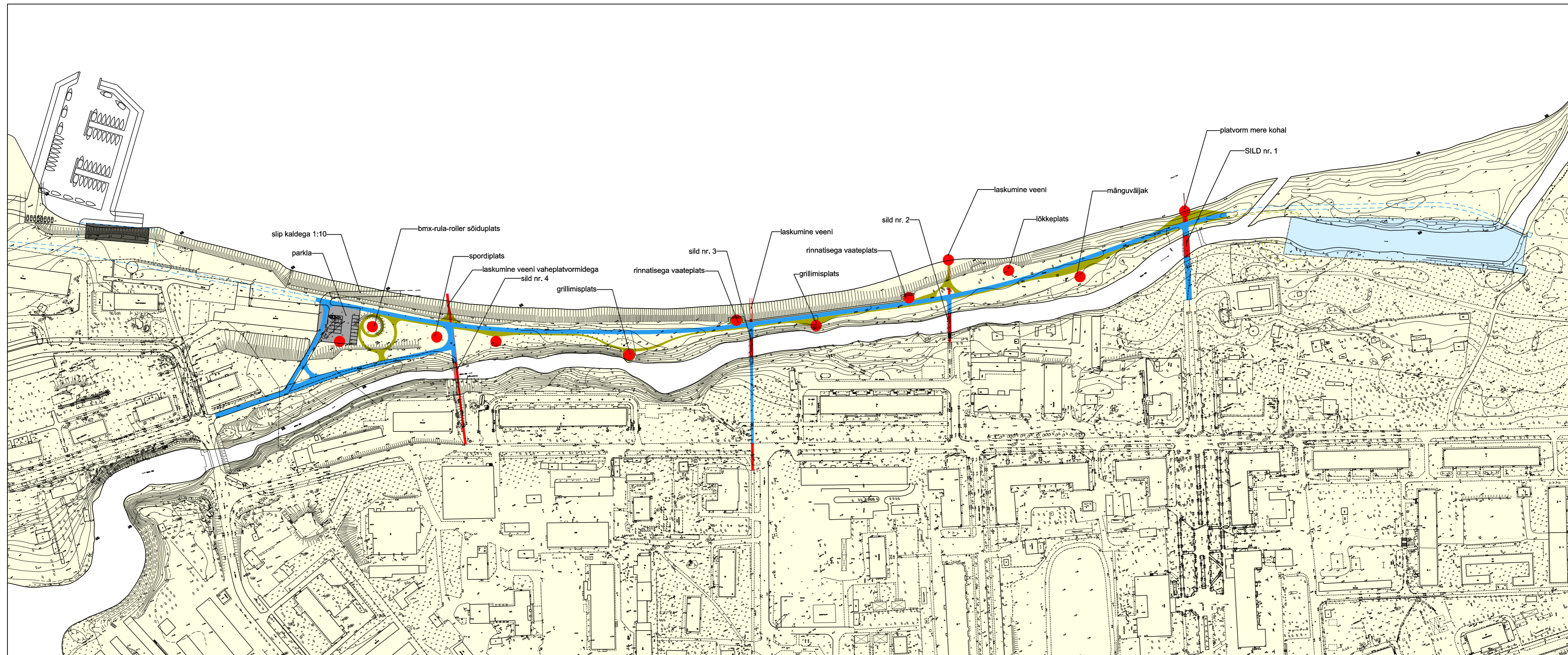
- Promenaadi olulisim funktsionaalne element on kergliiklustee. Ühendudes Mere puiestee pool ja Veski tänava pool linna tänavatevõrguga, on ta ka üksipäini juba promenaadina käsitletav.
- Looklev rada saab sisaldada rohkem või vähem rajatavat katendit, külgnevaid atraksioone, valgustust, inventari. Teda saab vaadata kui kergliiklusteed aktiveerivat lisakihti, mille paksus sõltub võimalustest. Oluline on, et tihedamalt ühendatud kohtades oleks looklev rada tihedama struktuuriga. Seetõttu võib projekt välja pakkuda rohkem atraksioone kui realselt eelarvesse mahub.
- Kui Mere puiestee poolne sild tuleks igal juhul uus rajada, siis vahepealsed sillad saavad jääda ka ootele. Oluline on, et kui rajatakse sild, siis seda tehakse koos silla pikendusega - kas allapääsu või platvormiga. Ilma sillata pole mõtet rajada ka vastava asukoha atraktorpunkti.
- Lõkkeplatse, grillimiskohti, spordi- ja mänguplatse võib teha ka hilisemas faasis. Võimalik on esimeses järjekorras lasta looklev rada läbi kohtade, kuhu tulevikus paigutatakse inventar - pingid, prügikastid, valgustid. Samas on võimalik jätta looklev rada ära nendes kohtades, kus tegevuskohti ei rajata.



Aluskaardina on kasutatud Siljamäe Linnavalitsusest 2015. aasta aprillis saadud dwg-formaadis linna alust.  
 Materjal on tellijale üle antud ka digitaalsel kujul.

- PROMENAAD: kergliikustee
- PROMENAAD: looklev.rada
- kallastada





TEGEVUSKOHTADE PLAAAN M 1 : 2000

**SILLAMÄE RANNAPROMENAAD**  
ALVER ARHITEKTID

juuni 2016  
arhitektuurne eskis

