

Tootearenduskava „Sillamäe süda“



Sillamäe kesklinna tootestamine turistidele	Error! Bookmark not defined.
Mõisted:	4
Sissejuhatus	5
I. Hetkeolukorra analüüs	9
1.1 Poliitilised aspektid	9
1.1.1 Linna administratiivne tulevik	9
1.1.2 Linna poliitikate järjepidevus	9
1.1.3 Riiklikud toetusprogrammid	9
1.2 Sotsiaalsed aspektid	10
1.2.1 Rahvastikuinfo	10
1.2.2 Ettevõtlus ja tööhõiveinfo	11
1.3 Majanduslikud aspektid: nõudlus turismiturul	13
1.3.1 Ida-Virumaa prioriteetsed sihtturud	13
1.3.2 Välisihtturgude iseloomustus ja nõudlus	14
1.3.3 Siseturistid	16
1.4 Tootevaldkonna aspektid	17
1.4.1 Ida-Virumaa olulisemad turismitooted	17
1.4.2 Ida-Virumaad külastavate turistide liikumissuunad	18
1.5 Sillamäe turismiressursid	23
1.5.1 Ajalooline ressurss	23
1.5.2 Arhitektuuriline ressurss	24
1.5.3 Loodus- ja haljastuslik ressurss	26
1.5.4 Turismiteenuste pakkujad	26
II. Sillamäe turismikeskuse turismifookuse määramine	27
2.1 Sillamäe turismikeskuse alternatiivsete turismiarendussuundade mõisted	28
2.2 Sillamäe turismikeskuse turismifookuse määramine	29
2.2.1 Turismifookuste hindamismetoodika kirjeldus	29
2.2.2 Sillamäe turismikeskuse turismifookuse määramise tulemused	30
2.3. Kinnitatud fookuse sihtgrupid	31
2.4 Sarnase fookusega turismiobjektid Soomes ja Skandinaavias	31
III. Sillamäe turismikeskuse arendusideed	36
3.1. Sillamäe turismikeskuse põhimõtted	36
3.2 Arendusideede hindamine	37
3.2.1 Arendusideede hindamise metoodika	37
3.2.2 Arendusideede hindamistulemused	39
3.3 Täiendav konkurentsiring muuseumide ja kultuurikeskuste osas	40

3.3.1 Muuseumid Eestis.....	41
3.3.2 Kultuurikeskused Eestis.....	45
IV. Arendusideede rakendamine.....	48
4.1. Sillamäe turismikeskuse toote kirjeldus.....	48
4.1.1 Toote põhielemendid ja nende funktsionaalsus.....	50
4.1.2 Toote miljööväärtust kujundavad elemendid ja nende funktsionaalsus	53
4.1.3 Toote toetavad elemendid ja nende funktsionaalsus.....	53
4.2 Erasektorile ja kolmandale sektorile sobivad arendusideed.....	54
4.2.1 Investeerimispõhised ideed eraettevõtluksle.....	54
4.2.2 Tegevuspõhised ideed eraettevõtluksle ja kolmandale sektorile.....	55
4.3 „Sillamäe Süda“ toote rakenduslik skeem.....	56
4.4 „Sillamäe Süda“ toote haldamise põhimõtted.....	60
4.4.1 Koolitus ja kaasamine.....	60
4.4.2 Turundus ja tootearendus.....	60
4.4.3 Administreerimine.....	61
Kokkuvõte.....	62

Mõisted:

- **Kontseptsioon** – käesolev dokument, mille raames analüüsitakse sise- ja väliskeskkonda, määratletakse Sillamäe kesklinna turismifookus ja võimalikud arendusideed ning selle baasil komplekteeritakse turismikompleksi terviklik turismoote ja selle rakendamise kontseptsioon
- **Teostatavus- tasuvusanalüüs (TTA)** –analüüs, mis põhineb käesoleval kontseptsioonil ja mille tulemusena töötatakse välja ajalooliselt märkimisväärse Sillamäe kesklinnale turismoote raamis üks toote element. Väljatöötatud terviklahendusest lähtuvalt teostatakse detailsed tasuvusanalüüsid. TTA on aluseks arendustegevuse järgnevas etapis koostatavatele investeeringuprojektidele.
- **Turismikeskus** - koht, kus on erinevad turismiobjektid ja –teenused (majutuskohad, toitlustuskohad, vaatamisväärsused, aktiivse puhkuse veetmise võimalused, kultuurisündmused, seminari-/ konverentsi võimalused jms) ja mis pakub turistile paljudest komponentidest koosnevat külastuselamust e. turismoode. Käesolev töö käsitleb turismikeskuse Sillamäe kesklinna piirkonda.
- **Turismiarendusvaldkonnad** – alternatiivsed valdkonnad, kuhu võiks turismiarendus suunatud olla (loodusturism, kultuuriturism, maaturism, jms).
- **Turismifookus** – eelisarendatavaim valdkond turismis.
- **Arendusidee** – üksik arendus- või kommertstegevus, mida pole veel tehtud, kuid mis võib olla kavandamisel.

Sissejuhatus

Sillamäe - üks Kirde-Eesti kaasaegseid linnu - paikneb Ida - Viru maakonnas, Sõtke jõe suudmes, Soome lahe kaldal, Tallinnast 180 km ja Narvast 25 km kaugusel.

Lõunast läbib linna Tallinn - St. Peterburi mnt., idast piiravad linna Vaivara valla maad, linna läänepoolses osas asuv tööstusrajoon külgneb Toila valla maadega.

Linna tööstusrajoon on eraldatud elamurajoonidest Soome lahte suubuva Sõtke jõega, jõge tõkestavad tammid moodustavad tiigid- veehoidlad. Pooleteist kilomeetri kaugusel linnast asub Vaivara raudteejaam, Tallinna St. Peterburiga ühendav raudtee.

Linnas elab ligi 18 tuhat elanikku, neist vene rahvusest elanikke on 86 % , eesti rahvusest 3,6 %. Linna pindala on 10,68 ruutkilomeetrit.

Sillamäel on 4 üldhariduslikku kooli, kutsekool, erakõrgkoolid - Sillamäe Majanduse ja Juhtimise Instituut ja akadeemia Nord.

Linnas on muusikakool, laste loomingumaja "ULEP", üks raamatukogu ja selle filiaal. Kultuurikeskus, Sillamäe muuseum, samuti näitusesaal. Linnas antakse välja ajalehte "Sillamäeski Vestnik", on linnaraadio ja televisioon.

Sillamäele on rajatud üks parimaid spordikomplekse Ida – Virumaal, mille spordihoones on kaks saali ja kergejõustikuhall. On ujula ja staadion. Põhilised spordialad on ujumine, kergejõustik, suusatamine ja jalgpall. Linnas on ka male-kabe klubi.

Suuremad Sillamäe ettevõtted on

AS Sillamäe Sadam

AS Silmet

AS Sillamäe SEJ

AS Polyform

AS Sillamäe Veevärk

AS MEKE Sillamäe

AS Norwes Metall

OÜ Stako Raits

AS Motor V

Töö vajadus

Sillamäe linn on võtnud suuna turismi arendamisele, mis on üks võimalustest mitmekesisendada linna majanduskeskkonda ning kasutada efektiivselt olemasolevat turismipotentsiaali. Täiendava tõuke turismi arendamiseks on andnud ka avatud reisijateliiklus Sillamäe ja Kotka sadamate vahel. Selleks algatas Sillamäe linnavalitsus projekti „Sillamäe kesklinna tootestamine turistidele“.

Üldine /strateegiline eesmärk

Sillamäe linn on väljaarendatud, tunnustatud ja tuntud turismikeskus Eestis.

Seeläbi tekib Sillamäe linnas täiendav majandustegevusvaldkond ja tööhõive kasv teenindussektoris.

Projekti otsene eesmärk

1. Välja on töötatud Sillamäe kesklinna turismikompleksi toode „Sillamäe Süda“, mis tagab valmisoleku ja võimekuse esimeste investeeringute teostuseks ja rakendamiseks, s.h.:

- määratletud ja kokkulepitud Sillamäe kesklinna eelisarendatuim turismivaldkond ja peamised sihtrühmad;
 - selekteeritud ja esimestatud on arendusideed;
 - koostatud on I etapi tegevuskava “Sillamäe Süda” kui terviku tootestamiseks.
2. Välja on töötatud Sillamäe **kultuurikeskusele** kesklinna turismifookusega sobiv **turismitoode ja teostatud selle TTA**, mis on aluseks investeeringute taotlemisel ja mille elluviimisega rakendatakse kultuurikeskus efektiivselt turismimajanduses;
 3. Välja on töötatud Sillamäe **muuseumile** atraktiivne (elav ja spetsiifiline) kesklinna turismifookusega sobiv **toode ja teostatud selle TTA**, mis on aluseks investeeringute taotlemisel ja mille elluviimisega rakendatakse kultuurikeskus efektiivselt turismimajanduses;

Käesoleva dokumendi koostamise protsessi juhtis MTÜ Narva Ettevõtluse Arendusühing koostöös SA Ida-Viru Ettevõtluskeskusega. Dokumendi koostamise protsessist võtsid osa:

- Sillamäe Linnavalitsus
- Sillamäe Kultuurikeskus
- Sillamäe muuseum
- MTÜ Ida-Virumaa Turismiühendus
- Ida-Virumaa giidid
- EAS Jõhvi Turismiinfokeskus
- MTÜ Alutaguse matkaklubi

Töö raames võeti eksperthinnanguid OÜ Continuum Group (turismialane ekspertiis) ja OÜ Zoroaster-ilt (ehitusalaane ekspertiis).

Töö metoodika

Käesolevat tööd võib jagada põhimõtteliselt kahte ossa:

Esimene osa (töö peatükid I – IV) **sisaldab endas terviklahendust, kuidas lähtuvalt olemasolevast ressursist ja väliskeskkonnast võtta kasutusele Sillamäe kesklinna kompleks:**

- Töö esimeses osas (hetkeolukorra analüüs) analüüsitakse turismi mõjutavat väliskeskkonda ja Sillamäe kesklinna olemasolevat turismiresurssi. Info saamiseks kasutati linnavalitsuse poolt esitatud asjasse puudutavaid dokumente, vestlusi vastavate ametiisikutega, Statistikaameti infot.
- Töö teises osas (turismifookuse määramine) määratakse ära Sillamäe kesklinna kompleksi eelisarendatavaim valdkond, kasutades ressurside ja väliskeskkonna analüüsist tulenevaid sisendeid (alternatiivsed turismifookused ja hindamiskriteeriumid).
- Töö kolmandas osas (arendusideede analüüs) analüüsitakse Sillamäe kesklinna kompleksi arendusideid. Arendusideed koguti ajurünnakute käigus. Ideede analüüsimisel lähtuti töö teises osas välja valitud fookusest.
- Töö neljandas osas (arendusideede rakendamine) järjestatakse välja selekteeritud arendusideed vastavalt võimalikule teostatavusele, aluseks välja valitud fookus,

kokkulepitud Sillamäe kesklinna kompleksi arendusideoloogia, ideede hindamise tulemused ning konkurentide analüüs ning määratletakse peamised investeerimisobjektid ajalises perspektiivis. Samuti esitatakse ettepanekud Sillamäe kesklinna turismikompleksi haldamise organisatoorseks korraldamiseks.

Töö teine osa (lisad) on detailne tasuvusanalüüs Sillamäe Kultuurikeskusele ja muuseumile perspektiivis üleantavale pommivarjendile, mille abil saab järgnevas etapis efektiivselt kavandada ja ellu viia Kultuurikeskuse ja muuseumi investeringuprojekti:

- **Kultuurikeskuse** teostatavus-tasuvusanalüüsis kirjeldatakse Kultuurikeskuse turismitoodet ja selle sihtgruppe, analüüsitakse keskuse finantsilist jätkusuutlikkust, planeeritava investeringuprojekti mõju, ettevalmistustaset ja riske.
- **Muuseumi** haldusalasse minevale pommivarjendi teostatavus-tasuvusanalüüsis kirjeldatakse objektil baseeruvat turismitoodet ja selle sihtgruppe, analüüsitakse keskuse finantsilist jätkusuutlikkust, planeeritava investeringuprojekti mõju, ettevalmistustaset ja riske.

Töö tulemusena on:

- määratletud Sillamäe kesklinna turismikompleksi arendamise eelistatuim suund ning selles valdkonnas on määratletud ka perspektiivseimad ideed tuleviku jaoks. Need ideed on läbinud eelanalüüsi ja hindamise.
- on olemas välja selekteeritud ideede näol alus edaspidiseks konkreetsete turismiprojektide (rahataotluste) koostamiseks ja elluviimiseks.

**KESKLINNA TURISMIKOMPLEKSI
HETKEOLUKORRA ANALÜÜS**
Olemasolevate turismiresursside analüüs ja nõudlus
turismiturul

**KESKLINNA TURISMIKOMPLEKSI
TURISMIFOOKUSE MÄÄRAMINE**
Alternatiivsete fookuste hindamine, sobivaima valik ja
omaniku otsus

**FOOKUSESSE SOBITUVATE ARENDUSIDEEDE
ANALÜÜS**
Ideede kogumine ja selekteerimine
Arendusideede hindamine, valik ja omaniku otsus

ARENDUSIDEEDE RAKENDAMINE
Tegevused -> aeg -> maksumus -> teostajad

**DETAILED TASUVUSANALÜÜSID
(kultuurikeskus ja muuseum)**
Objekti toote kirjeldus; Turundusplaan; Finantsiline
jätkusuutlikkus; Sotsiaal-majanduslik mõju;
Riskianalüüs

(Joonis 1.)

I. Hetkeolukorra analüüs

1.1 Poliitilised aspektid

1.1.1 Linna administratiivne tulevik

Linna administratiivne tulevik on kindel. Ühinemisi võib tulle ette mitte varem kui järgmiste valimiste ajal aastal 2009. Samas võib eeldada, et võimalikud haldusreformi teemalised arengud võivad Sillamäe linna ainult tugevdada. Arvestades allregioonis (Ida-Virumaa Idaregioon) kujunenud koostöökogemust on turismi arenguks vajalikku koostööd igal juhul võimalik eeldada.

1.1.2 Linna poliitikate järjepidevus

2005 aastal toimunud kohalike omavalitsuste valimiste tulemusel valiti uus linnavõim ametisse neljaks aastaks, mis omab positiivset mõju linna poliitikate järjepidevusele. See võimaldab alustada ja ellu viia poliitikaid meetodilisemalt ning pikaajalisemalt. Selle võrra on ka linna tasandil vastuvõetud otsused suurema mõjuga linna arengule.

Linna poliitikate järjepidevust võib eeldada ka 2005 aastal saadud valimistulemusest, kus valdav osa mandaate läks valitsevale linnavõimule. Keskerakond sai 12, muud erakonnad ja valimisliidud 9 mandaati. Oluline poliitikate järjepidevuse seisukohalt on ka tõik, et linnapea valimisel ning linnavalitsuse kinnitamisel valitses volikogus peaaegu täielik üksmeel (nii linnapea kui ka linnavalitsuse poolt hääletas 20 saadikust ka 20 saadikut poolt).

Antud asjaolud annavad kindlust sellele, et Sillamäe linn on võimeline oma pikaajalisi poliitikaid ellu viima, ning näitab seda, et arendusprogrammi realiseerimisel on poliitilisest olukorrast ehk siis linnavõimude vahetumise ja sellest tulenevate arengusuundade muutumisest tulenevad riskid väikesed.

1.1.3 Riiklikud toetusprogrammid

Euroopa Liidu toetusprogrammide raha, mis olid Eestile omavalitsuste arengueeliste arendamiseks ette nähtud programmeerimisperioodiks kuni 2007 aastani on praktiliselt ammendunud. Samas on kasutatavad veel Eesti riigi enda vahendid samasisuliste tegevuste rahastamiseks. Samuti on avanenud Norra meetme vahendid.

Programmeerimisperioodiks 2007-2013 on olemas Vabariigi Valitsuse põhimõtteline otsus struktuurivahendite suunamisest tasakaalustatud regionaalse arengu tagamiseks. Kuna turismi arendamine on üks oluline vahend regioonide konkurentsivõime ja majandusliku mitmekesisuse suurendamiseks võib eeldada, et mainitud programmeerimisperioodil rakenduvad regioonide turismipotentsiaali paremale kasutamisele suunatud programmid.

Uute programmide rakendamine võib võtta teatud aja pärast 2007-2013 programmeerimisperioodi algust. Seega on alust arvata, et suuremamahulisi investeeringuid arenguideede teostamiseks saab asuda rakendama mitte enne 2008 aastat. Teisalt võib eeldada seda, et kogemus mille said struktuurivahendite rakendusasutused ja rakendusüksused 2004-2006 perioodil, suurendab nõudmisi järgneval perioodil rahastatavate projektide mõju ja tulemuslikkuse osas. Sellest tulenevalt võib arvestada sellega, et strateegiliselt läbimõeldud

investeeringutel on oluliselt suurem võimalus saada toetust.

1.2 Sotsiaalsed aspektid

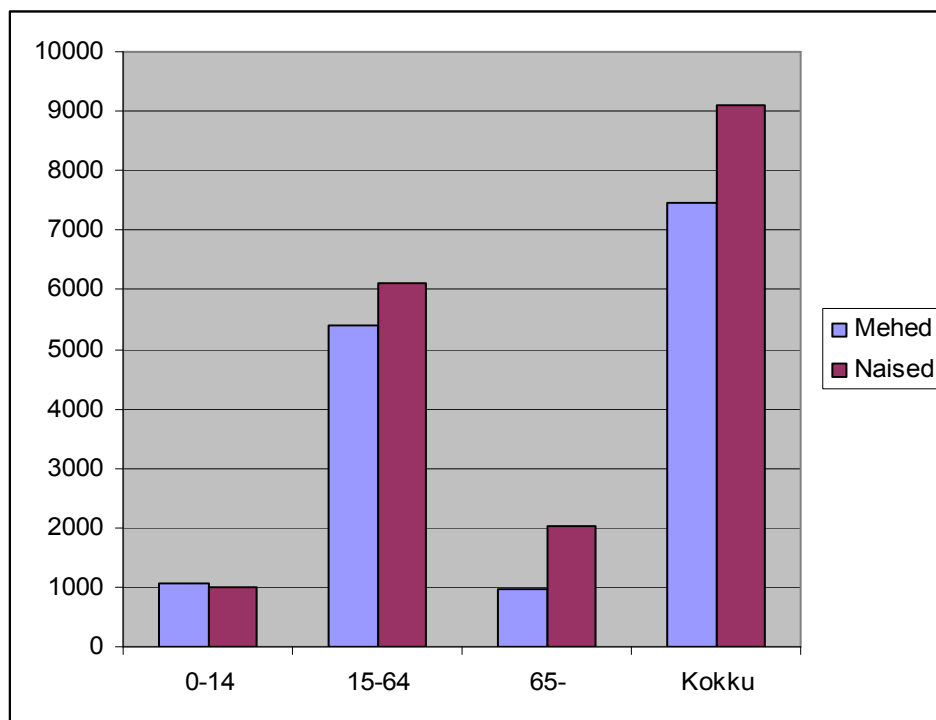
1.2.1 Rahvastikuinfo

Sillamäe linnas on kokku ligi 17 000 elanikku (täpsemalt 16567 Statistikaameti andmetel seisuga 01.01.2006)

Sealjuures soolis-vanuseliselt jaotub elanikkond järgmiselt:

Vanusegrupid	Mehed	Naised
0-14	1066	1006
15-64	5407	6095
65-	979	2014
Kokku	7452	9115

(Tabel 1.)



(Joonis 2.)

(Statistikaameti andmetel 01.01.2006)

Tabelist on näha et tööelist elanikkonda on ligi 69%. Mis demograafilise näitajana ei sea

erilisi piiranguid turismiarendut silmas pidades.

Rahvuslikult koosseisult on Sillamäe linn üsna homogeenne, kus ligi 80% rahvastikust moodustavad venelased. Samas elab linnas 36-st erinevast rahvusest inimesi.

Vene rahvuse ja kultuuri mõju seotuna teiste idapoolsete rahvuste esindajatega annab Sillamäele võimaluse seda olukorda turismitoodete arendamisel ära kasutada. Olemasolev olukord eristab Sillamäed selgelt teistest Eestis olevatest väikesadamalinnadest. Samuti on see eristuv ka muude Eesti turismisihtturgude jaoks.

Negatiivne turismi arendusprojektide realiseerimise seisukohalt on elanikkonna vähene keelteoskus. Valdavalt kõnelevad Sillamäe linna elanikud vene keelt. Arvestades asjaolu, et Eestis elavatel Nõukogude ajast pärit immigrantidel on eesti kodakondsuse saamiseks valdav takistus eesti keele mitteoskamine iseloomustab teatud määral eesti keele oskust linnas elavate Eesti kodanike arv (ligi 23%). Turistide teenindamiseks tuleb lisaks eesti keelele osutada tähelepanu ka võõrkeeltele (soome, inglise).

Sillamäe linna elanike arv on viimastel aastatel langenud (18490 aastal 1999 ja 16567 aastaks 2006) . Selle põhjustena võib tuua nii Eestile iseloomuliku sündimuse vähenemise alates möödunud sajandi 90-ndatest aastatest kui ka osa venekeelse elanikkonna väljarännet Eesti taasiseseisvumise järel.

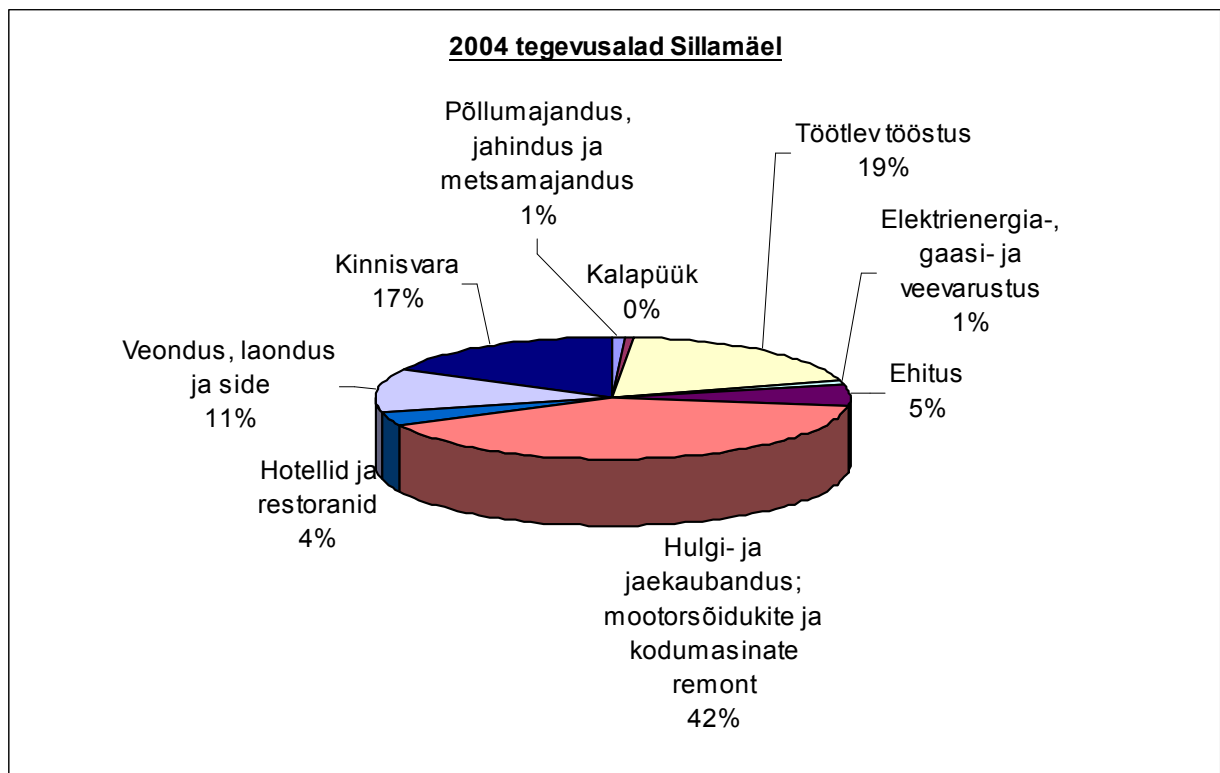
Elanikkonna haridustase Sillamäe linnas on kõrge. Ligi 57% linnakodanikest omavad keskharidust või kõrgemat haridust. Kõrgharidusega linnakodanike osakaal on ligi 11%.

1.2.2 Ettevõtlus ja tööhõiveinfo

Sillamäel registreeritud ettevõtete arv Statistikaameti andmetel 2005 aasta seisuga on 252. Seega on ettevõtlusaktiivsus Sillamäe linnas ca 15%, mis on enam-vähem sarnane Ida-Virumaa keskmisega. Sealt on välja arvatud füüsilisest isikust ettevõtjad, kes on registreeritud Maksuametis. Võib eeldada ettevõtlusaktiivsuse kasvu seoses Sillamäe sadama avamisega ja arendamisega.

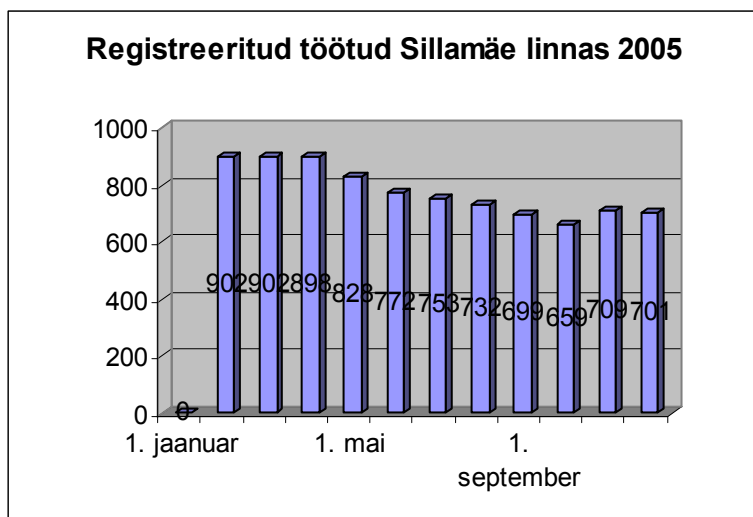
Tegevusalade jaotuse poolest on ettevõtjad jagunenud selliselt, et suurima osa ettevõtetest moodustavad kolmanda sektori ettevõtted, seejärel tuleb töötlev tööstus, kinnisvara ning veondus, laondus ja side.

Ühelt poolt on selge, et seoses Sillamäe sadama avamisega veondus, laondus ja side sektor kasvab. Samas turismisektori kasv eeldab jälle teenindussektori tugevnemist. Praegune hotellide ja restoranide osa linna majanduses on liiga väike, et tagada turistide juurdekasvu puhul nende piisav teenindus.



(Joonis 3.)

Tööpuudust iseloomustab Sillamäel registreeritud töötute arv. Seisuga 01.01.2006 oli (Statistikaameti andmetel) Sillamäel registreeritud 709 töötut. Arvestades jällegi majandusliku kasvuga linnas ja maakonnas on trend olnud viimase aasta jooksul selgelt suunatud tööpuuduse vähenemisele. See loob teatud survet ka turismisektori arendamisel, eriti arvestades seda, et turismiteenindus on keskmiselt väiksemaid sissetulekuid töötajatele pakkuv kui nt. tööstus, logistika vms. Teisalt võib turismiteenindus pakkuda tööd suuremas riskigrupis olevatele venekeelsetele naistele, kel puudub kvalifikatsioon töötlevas tööstuses või logistikasektoris töötamiseks. Seda loomulikult pärast ümber- ja täiendõpet vastavas valdkonnas.



(Joonis 4.)

1.3 Majanduslikud aspektid: nõudlus turismiturul

Sillamäe linna turismivaldkonna arendamise seisukohast on oluline arvestada nii sise- kui ka välituristide eelistusi – nõudlust turismivaldkondade ja turismitoodete vastu, mis on oluline võimalikult tulemuslikuks funktsioneerimiseks.

1.3.1 Ida-Virumaa prioriteetsed sihtturud

Eesti siseturg: siseturistid domineerivad hetkel Ida-Virumaa külastajate hulgas;

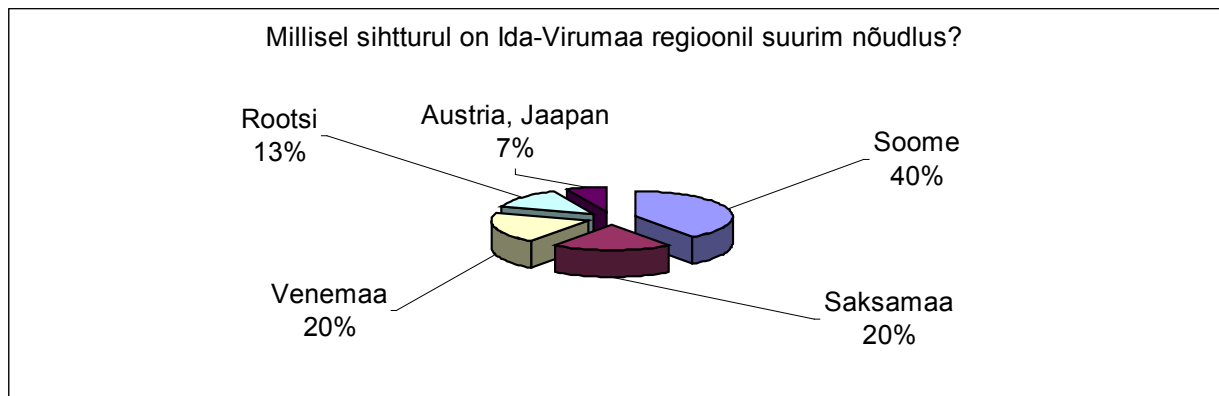
Välisurg: Venemaa, Rootsi, Saksamaa, Soome.

Algmaterjalina on kasutatud:

- “Ida-Virumaa turismi tegevuskava 2003-2006”. Uuring viidi läbi siseturu ja Vene turismifirmade hulgas, kes oma töös vahendavad ka Ida-Virumaaga seotud tooteid ja teenuseid. Kummaltki turult osales uuringus 20 firmat (kokku 40), nendest veerandiga (10) viidi esimese küsitluse kokkuvõtete põhjal läbi omaette süvaintervjuu;

Reisikorraldajate küsitlusest tulenevalt on Ida-Virumaa olulisemad sihtturud:

Soome, Venemaa, Saksamaa, Rootsi.



(Joonis 5.)

Soomlaste nõudlusel on kahekordne ülekaal. Järgnevad sakslaste, venelaste ja rootslaste nõudlus. Praktiliselt puudub nõudlus läti turul, mis võib olla tingitud asjaolust, et läti turist reisib Eestis iseseisvalt (ei kasuta reisibüroo teenuseid).

1.3.2 Välisihtturgude iseloomustus ja nõudlus.

Algmaterjalina on kasutatud:

- Eesti maine puhkusesihtkohana: Moskva ja Peterburi elanikkonna küsitlus, märts 2005;
- Eesti maine puhkusesihtkohana: Rootsi elanikkonna küsitlus, detsember 2004;
- Saksamaa reisikorraldajate küsitlus, märts 2003;
- Eesti maine puhkusesihtkohana: Soome elanikkonna küsitlus, veebruar-märts 2005.

(Joonis 6.)

SIHTRIIGID	VALIKU PÕHJENDUS ÜLDISELOOMUSTUS	REISI EESMÄRK	HUVI PAKKUVAD TEGEVUSED
Venemaa (eelkõige Peterburg, Moskva):	Lähinaaber. Isiklikud sidemed Eestiga; Ida-Virumaa on Tallinna järgi 2 reisi sihtkoht Eestis. Suur osa käib ka väljaspool suuremaid linnu. Kasutatavad äärmiselt vähe reisifirmade teenust. Majutusteenust kasutab alla 50%. Peamiselt reisivad lastega pered ja noored.	Rannapuhkus, SPA-d; Linnapuhkus; Perepuhkus; Puhkus maal;	Lõbu ja enesearendamine, ajaveetmisvõimalused lastele: <ul style="list-style-type: none">- looduskaunid kohad;- ööelu;- arhitektuuriväärtuste külastamine;- kultuuriürituste külastamine;- muuseumide-näituste külastamine;- Veepargid, aktiivsed harrastused
Rootsi	Lähinaaber. Suur töö- ja konverentsireiseid osatähtsus, seega on reiseid Rootsis Eestisse teistest riikidest külastajatega võrreldes hooajaliselt ühtlasemalt jaotunud. (Puhkusereiside osatähtsus kasvab) 2/3 kasutavad reisifirmade teenuseid, 60% kasutavad valmispakette. Majutasutustes ööbib ~ 2/3 Rootsi turistidest. Domineerivad vanemaealised turistid.	Nädalalõpu reis Tallinna; Töö- ja konverentsiturism; Tervisepuhkus; Loodusturism	<ul style="list-style-type: none">- vaatamisväärsustega tutvumine;- näituste külastamine;- kultuuriürituste külastamine;- looduses viibimine või matkamine;- aktiivse harrastusega tegelemine. Kusjuures on Rootsi turistile on oluline: <ul style="list-style-type: none">- omapära esile toovad stiilipuhtad tooted.
Saksamaa	Saksamaalt pärit külastajad reisivad teistest riikidest saabunutega võrreldes rohkem Eestis ringi. Suhteliselt palju käivad Virumaal: Eestisse reisimisest huvituvad rohkem suurema reisikogemusega kultuuri-, ajaloo- ja loodushuvilised. 2/3 kasutab reisifirma teenuseid. Majutasutustes ööbib 1/3 turistidest. Domineerivad vanemaealised turistid.	Baltikumi ringreiseid; Kultuuri- ja ajalooreiseid; Puhkus maal.	Väärtustavad kvaliteeti. <ul style="list-style-type: none">- ekskursioonid;- muuseumide külastus;- viibib või matkab looduses;- kultuuriürituste külastus;- mõisate külastus;- aktiivse harrastused.
Soome	Lähinaaber; Eesti on Soomlaste tähtsaim sihtkoht 32%; Domineerib Eesti turismimaastikul; 2/3 kasutavad reisifirmade teenuseid. 55% kasutavad valmispakette. Majutasutustes ööbib ~ 1/2 turistidest. Domineerivad kõrgema hariduse- ja sissetulekuga ning vanemaealised turistid.	Taastusravi; Linnapuhkus; Rannapuhkus; Puhkus maal.	<ul style="list-style-type: none">- Looduskaunid paigad;- Soodsad ostuvõimalused;- Restoranid;- Kultuurisündmused, teater;- Arhitektuur;- Ilu- ja raviteenused.

Kokkuvõte

Lähtudes analüüsitud välisurgude turistide reisieesmärkidest ja huvi pakkuvatest tegevustest on nõudlust järgnevatele turismifookustele:

- **Ajaloo - ja kultuuri turism** – Saksamaa, Rootsi, Venemaa, Soome;
- **Linnaturism** – Venemaa, Soome, Rootsi;
- **Äri-, koolitus- ja konverentsiturism** – Rootsi, Venemaa;
- **Meelelahutusturism** – Venemaa, Soome.;
- **Rannaturism** – Venemaa, Soome;
- **Loodusturism** – Venemaa, Rootsi, Saksamaa, Soome;
- **Aktiivne puhkus/ seiklusturism** – Venemaa, Rootsi, Saksamaa.

1.3.3 Siseturistid

Algmaterjalina on kasutatud:

- „Elanikkonna uuringu aruanne - 2005. aasta suve siseturism (vaba aeg);
- www.visitestonia.com

Üldiseloostus:

Eesti siseturismis reisivad rohkem:

- eestlased (kui mitte-eestlased);
- suurema sissetulekuga inimesed;
- kõrgharidusega inimesed;
- noored.

Alla 15. aastaste lastega reisivad rohkem 30-39 aastaste vanusegrupi ja kõrgharidusega inimesed.

2005 aastal on võrreldes varasemate aastatega kasvanud reisijate arv madalama sissetulekuga ja kõrgharidusega elanike grupis.

Majutusteenuste kasutamine:

2005 aastal tegi ööbimisega vaba aja reisi 55% elanikest. Sagedamini tehakse reise 1-2 ööbimisega. Ööbimisega sisereisil külastati linnu veidi rohkem kui maakohti. Vähenes laste osalus ööbimistega reisidel.

Peamised reisieesmärgid:

Olulisemad tegevused sisereisidel:

- sugulaste või tuttavate külastamine;
- puhkus rannas;
- isikliku eluga seotud üritused;
- looduslike vaatamisväärsustega tutvumine;
- ajaloo- või kultuuriväärtustega tutvumine;
- kontsertide, festivalide külastamine;
- jalgsi matkamine;
- muuseumide või näituste külastamine.

2005 aastal oli muuseumide ja looduskaunite kohtade külastamine võrdselt aktiivne. Rohkem on hakatud külastama vaatamisväärsusi. Siiski kasvab Eesti siseturism eelkõige kultuuri- ja meelelahutusürituste arvelt.

Kokkuvõte

Siseturismi tõusu hinnates on näha üha suurenevat turistide voogusid Ida-Virumaale ning seetõttu on oluline arvestada siseturistide nõudlusega. Siseturistidele pakuvad enam huvi järgnevad turismifookused:

- Meelelahutusturism;
- Rannaturism;
- Ajaloo- ja kultuuriturism;
- Linnaturism;
- Aktiivne puhkus/ seiklusturism;
- Loodusturism;

Järeldus: Tuginedes välis- ja siseturistide peamistele reisieesmärkidele ja meelistegevustele on Sillamäe linnal otstarbekas välja arendada järgmised enam nõutavad turismisuunad:

- **Ajaloo - ja kultuuri turism;**
- **Linnaturism;**
- **Äri-, koolitus- ja konverentsiturism;**
- **Meelelahutusturism;**
- **Rannaturism;**
- **Loodusturism;**
- **Aktiivne puhkus/ seiklusturism.**

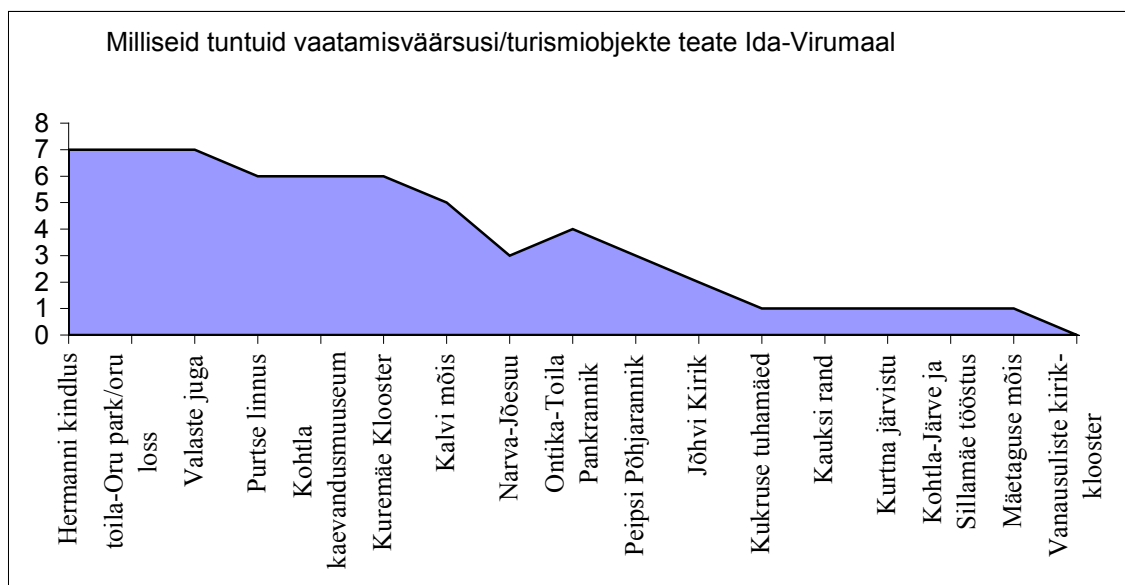
1.4 Tootevaldkonna aspektid

Käesolevas alapeatükis käsitletakse Ida-Virumaal pakutavaid turismitooteid ja võimalikke turismikeskuseid ning määratletakse turistide liikumissuunad, määramaks Sillamäe linna paiknemist turistide liikumissuundadel.

1.4.1 Ida-Virumaa olulisemad turismitooted

Ida-Virumaa turismitegevuskava 2003 – 2006 kohaselt jagunevad Ida-Virumaa vaatamisväärsused Eesti oludes väga hästi tuntuteks, millel on oma staatus juba olulisematel välisurgudel.

Eesti turu-uuringu tulemused



(Joonis 7.)

Selgelt domineerivad Hermanni kindlus, Oru park, Valaste juga, Purtse linnus, Kohtla-Kaevandusparkmuuseum, Kuremäe klooster, Kalvi mõis, Ontika-Toila Pankrannik, Peipsi Põhjarannik.

Kinnitust annavad objektide külastatavuse statistilised näitajad:

Ida-Virumaa objektide külastatavus 2003:

- Kuremäe klooster 101 500 (hinnanguline, 2002 läbi viidud loendus)
- Hermanni linnus 75 000
- Valaste juga 40 700 (hinnanguline, 2002 läbi viidud loendus)
- Kohtla Kaevanduspark-muuseum 28 000
- Purtse kindlus 19 600
- Iisaku muuseum 5 644

1.4.2 Ida-Virumaad külastavate turistide liikumissuunad

Turistide liikumise trajektoori mõjutab enim tuntud ja nõutud vaatamisväärsuste/turismiobjektide geograafiline jaotus.

Sellest tulenevalt on maakonda külastavate turistide peamised liikumissuunad piki Tallinn-Narva ja Narva-Tartu maanteed. Sissepõikeid tehakse Kuremäe kloostri juurde (Jõhvi-

Vasknarva tee), Kohtla-Kaevanduspark-muuseumisse (läbi Kohtla-Järve linna Kohtla-Nõmme tee) ja pankrannikule (Saka-Ontika-Toila tee) ja Mäetaguse mõisa.

Maakonnas on 14 potentsiaalset turismikeskust, mis on välja toodud kaardil „Ida-Virumaa turismitooted“.

Turismikeskuse väljaarendamiseks on fokuseeritud tegevus käivitatud

- Mäetagusel – äri- ja koolitusturism;
- Toilas - kuurort

Osaliselt määratletud või objektipõhiselt on välja kujunenud turismifookus järgnevates keskustes:

- Kalvi, Narva-Jõesuu, Toila – kuurort;
- Kurtna (Illuka vald) – virgestus- ja loodusturism;
- Kohtla-Nõmme – tööstuspärand ja aktiivne puhkus;
- Vaivara – sõjaajalugu.

Järeldus: Sillamäe linn jääb otseselt turistide liikumisteele, mida mõjutavad järgnevate objektide külastamine: Purtse kindlus – Valaste juga – Ontika -Toila pankrannik – Oru park – Narva Hermannii linnus.

Vt. Lisa 1 – kaart: Ida-Virumaad külastavate turistide liikumissuunad.

Turistide liikumissuunal Jõhvi – Toila – Narva pakutavad turismitooted ja teenused

Tulenevalt eelnevast, et Sillamäe linn on turistide peamisel liikumisteel Tallinn-Narva. Lähemalt võrdleme Jõhvi-Narva piirkonnas töökoostamise hetkel pakutavaid turismitooteid ja -teenuseid.

Piirkond	Jõhvi	Saka-Toila	Sillamäe	Vaivara	Narva-Jõesuu	Narva
Turismiobjektid						
Arhitektuur/ kultuuripärand/	Jõhvi kirik- muuseum	Oru park Ontika mõis; Saka mõis	Sillamäe muuseum	Sinimägede Memoraal	Koduloo muuseum	Hermanni linnus; Kunstigalerii; Bastionid; Aleksandri kirik;
Loodus/ kultuuripärand	Jõhvi park	Pankrannik; Avalik rand Valaste juga Oru park	Sõtke jõgi ja paisjärved rand	Sinimäed	Avalik rand Hele- ja Tume park	Narva jõgi Pime aed (park)
Rekreatiivala (aktiivala)	Spordikool Staadion	Matkarada Voka spordihoone Voka staadion Toila sadam	Spordikompleks Ujula	Ajaloorada Loodusrada		Jäähall; Spordikool; Sõudekeskus.
Kultuurikeskused	Jõhvi Kontserdimaja		Sillamäe kultuurikeskus			Energeetik kultuurikeskus Rugodiv kultuurikeskus
Turismiteenused						
Majutus	Wironia hotell; Hotell Pääsuke; Puhkekeskus Neptun	Saka Cliff Hotell Toila Sanatoorium; Kämping Männisalu; Toila Puhkemajad	Hotell Krunk	Hotell Laagna	Hotell Yes; Hotell Minister külalistemaja Arkadia Narva-Jõesuu	Hotell Narva; Hotell King; Hotell Inger; ETAPP hotell; Elektra

					sanatoorium; Pansionaat Valentina; Liivarand külalistemaja; Mereranna hostel; Algus hostel;	Külalistemaja; Külalistemaja Europe; Hostel Vanalinn; Hostel Transiit; Hostel Lell
Toitlustus	Trahter Valge Hobu; Restoran Jõhvi Kelder; Linnaisa kohvik; Kohvik privaat; Premier Cafe; Pubi Privaat; Kõrts Neptun; Tsentraali bistroo; Peetri Pizza	Saka Cliff restoran; Valaste kohvik; Restoran Fregatt; Restoran Mio Mare; Sadama kõrts	Restoran Krunk; Kohvik Randevuu; Peetri Pizza Kivilill Sadama Grill	Laagna restoran	Restoran Yes; Kohvik Lemmik. Ranna baar Restoran Famagusta	Restoran Rondeel; Restoran King; Restoran Gulliver; Baar Gulliver; Restoran Geneva; Restoran Europe; Narva Hotelli restoran; Restoran Salvadore; Restoran Lell; Kohvik Aleksandr; Kohvik Narva; Kohvik Europe Tarvis Baar; Kohvik Vana- Toomas; Germann Pub; Pubi Modern; Narva Kutseõppek.; Pitsabaar Gebab; China House; Mc Donalds;

						Kohvik Ro-Ro;
Seminari-koosolekuruum	Jõhvi Kontserdimaja; Valge Hobu Trahter; Kersti Võlu Koolituskeskus; Kohvik Privaat	Saka Cliff hotel; Toila Sanatoorium	Hotell Krunk	Laagna hotell	Narva-Jõesuu Sanatoorium Külalistemaja Liivarand; Hotell Minister Külalistemaja Karjakajakas; Mereranna hostel	Külalistemaja Europe; Narva Muuseum; Hotell Narva; Narva Kutseõppekeskus TÜ Narva Kolledz
Meelelahutus-teenus	Ööklubi Kruzo Admiral kasiino Casino Grand Prix Videomat Casino		Casino Grand Prix Ranna baar		Ööklubi Famagusta	Ööklubi Geneva Admiral kasiino Casino Grand Prix Olympic Casino Sfinks kasiino Videomat Casino
Lõõgastus-teenus		Toila Termid; Saka SPA		Laagna veepark	Narva-Jõesuu Sanatoorium	
Aktiivne puhkus	Viru Bowling; Kalapüük (Neptun);	Toila jahi- ja kaatrisõit; Jalgrattalaenutus; Minigolf; Kepikõnd; Vibulaskmine Ratsutamine		Paintball; Ratsutamine Rattalaenutus	Skuutri laenutus; Jalgratta laenutus; Tennis; Kepikõnd;	Bowling club, Piljard; Tennis; Paintball
Kultuuriüritused	Jõhvi Kontserdimaja	Toila park Toila lauluväljak				Hermanni linnus; Aleksandri kirik.

(Tabel 2.)

Kokkuvõte:

- Arhitektuuri/ kultuuripärandit eksponeeritakse enam Narvas;
- Loodus/ kultuuripärandit eksponeeritakse enam Saka - Toila lõigul;
- Välirekreatsiooni on enam arendatud Saka-Toila piirkonnas ning siserekreatsiooni pakutakse enam Narvas;
- Kultuurikeskustest pole käsitletavas piirkonnas üski leidnud olulist rakendust turismimajanduses;
- Selgelt eristub majutus ja toitlustus teenuste rohkuse poolest Narva;
- Seminari- ja koosolekuteenuseid pakutakse enam Jõhvis ja Narvas ning Narva-Jõesuus
- Meelelahutusteenuste pakkujad on koondunud suurematesse linnadesse on Narva ja Jõhvi, põhiliseks meelelahutustooteks on kasiinod;
- Lõõgastus teenuseid pakutakse Saka – Toila lõigul ja Narva-Jõesuus. Linnades: Jõhvis, Sillamäel ja Narvas pakkumine puudub;
- Suurim teenuste valik aktiivse puhkuse osas on Saka - Toila lõigul. Aktiivse puhkuse pakkumine puudub täielikult Sillamäel;
- Turistidele suunatud kultuuriüritusi pakutakse Jõhvis, Toilas ja Narvas.

Kindla turismifookuse defineerimine, kavandamine ja sihipärane arendamine on aluseks tõmbekeskuste väljaehitamisel ning selle kujundamisel turismikeskuseks (turist tahab teada, millega on tegu).

Järeldus: Soodne asukoht turismiliikumissuunal Tallinn - Narva ning toote (toodete) õige fokuseerimine loob eeldused kiire tuntuse saavutamiseks.

Väliskeskkonnast tulenevalt on Sillamäe turismifookuseks käsitletavad järgmised alternatiivid:

- Ajaloo- ja kultuuriturism – koostöös Vaivara ja Narvaga;
- Linnaturism – eristuva fookusena (suhteliselt nõrk potentsiaal)
- Äri- ja koolitusturism – piirkonna täiendava fookusena;
- Meelelahutusturism – piirkonna täiendava fookusena;
- Ranna-/ kuurortturism – lülitades Toila ja Narva-Jõesuu kuurortide hulka, moodustades 19. sajandil olnud maakonna populaarsemate kuurortide keti.
- Loodusturism, aktiivne puhkus - koostöös Vaivaraga täiendades E9 (rahvusvaheline matkaraja lõik) ja teisi temaatilisi matkaradade, matkamarsruutide ja loodusprogrammide süsteemi piirkonnas;
- Aktiivne puhkus/ seiklusturism – koostöös Toila valla ja Vaivaraga.

1.5 Sillamäe turismiressursid

1.5.1 Ajalooline ressurss

Ajaloolisest taustast saab turismiressursi vaatenurgast välja tuua järgmised olulisemad seigad

- Sillamäe linna esmamainimine ajalooürikutes pärineb 1502.a. kõrtsikohana Tallinn-Narva tee ääres.

- XIX saj. lõpus kujunes väikesest kaluriküllast tuntud suvituspiirkond/ kuurort, kus puhkasid peamiselt Peterburist jm Tsaari-Venemaalt tulnud koorekiht.
- 1920.ndatel rajati Rootsi-Eesti Õlikonsortsium, kus toodeti Viivikonna karjäärast kaevandatud põlevkivist õli. Toodang lasti Sillamäe sadamas ja turustati Lääne-Euroopas.
- II maailmasõjas hävines Sillamäe asula peaaegu täielikult.
- Peale sõjategevuse lõppu rajati Sillamäele vangilaagrid. Sõjavangide abil taastati tehas ja hakati kaevandama diktüneemakilta, mis sisaldab vähesel määral uraani. Esimene NL aatompomm valmistati Tüsamäel kaevandatud materjalist. Vähesel uraanisisalduse tõttu 1952.a. kaevandamine lõpetati ning toorainet hakati tooma peamiselt Ida-Euroopa sotsmaadest.
- Aastatel 1948 – 1954 ehitati üles nn. Stalinistliku arhitektuuriga sõjaväelinn, mida hoiti salajas. Tehasesse värvati tööle nõukogude korrale ustavaid inimesi üle kogu N Liidu.
- 1957.a., mil Sillamäe elanike arv küündis üle 10 tuhande ja linna olemasolu varjamine oli raskendatud, kanti linn taas NL kaartidele ning Sillamäe sai linnastaatuse.
- Stalini monument linna keskväljakul seisis kuni 1961.aastani.
- Vastavalt tehase arengule jätkus ka linna elamuteraajooni areng. Individuaalelamuid nõukogude ajal ei ehitatud. Rajati suured spordikompleksid ja ujula.
- Esimesed palvemajad ja kirikud ehitati taasiseseisvumise perioodil. Praegu tegutsevad vene õigeusu ja katoliku kirikud.
- Eesti taasiseseisvumise järel katkesid sidemed Venemaaga ning paljud elanikud naasid kodumaale või emigreerusid läände.
- 1995. aastal rajati endises lasteaiahoones Sillamäe linnamuseum. Eksponeeritakse sõjatehases säilinud esemeid ja mineraalidekogu.

Kokkuvõte:

- Sillamäe on ajalooliselt olnud kuurort, sõjaväelinn, tööstuslinn;
- Kultuuripärandist on säilinud ehitised ja hooned alates 1948. aastast;
- Kesklinn on üles ehitatud kompaktselt, moodustades omapärase arhitektuuriansambli.

Järeldus:

Sillamäe ajaloolise tausta baasil on võimalik tugineda järgmistele turismiarendusvaldkondadele:

- Kuurort e. rannaturism;
- Ajaloo- ja kultuuriturism;
- Linna- ja kaubandusturism.

1.5.2 Arhitektuuriline ressurss

Vanalinnaosa, mis rajati aastatel 1946-1954, moodustab terviklikuna Euroopas haruldase stalinistliku neoklassitsismi arhitektuuriansambli. Arhitektuuriansambli olulisemad objektid: Keskväljak, kultuurikeskus, linnavalitsuse hoone, Mere puiestee, kinomaja Rodina.

- Linna keskväljaku ääres asub linnavalitsuse tarbeks ehitatud administratiivhoone. 90.-ndate aastate alguses eemaldati torni fassaadilt nõukogude liidu vapp. Hoone kõrgest

- tornist avaneb hea vaade linnale, hetkel pideva kasutusega.
- Sillamäe Kultuurikeskus (Linna Kultuurimaja) valmis aastatel 1949-1951 ning on tänapäevani oluliseks taidluse ja kultuuri viljelemise kohaks. Hoone on säilinud originaalilähedaselt, vajab renoveerimistöid.
 - Mere puiestee – paraadtrepiga algav puiestee kulgeb mereni. Paigaldatud on uued valgustid.
 - Kino ja klubihoone „RODINA“ on erakätes. Kinomajas on veel säilinud kinosaal, mis ei leia hetkel rakendamist. Teisel korrusel on tantsusaal, esimesel korrusel baar. Ettevõtte tegevus on suunatud kohalikule elanikkonnale.
 - Linnamuuseum asub endises lasteaiahoones. Muuseum rajati 1995. aastal Põlevkivikeemiatehase ja erakollektsiooni baasil. Hetkel on muuseumis 7 väljapaneku- ja 3 näitusesaali.
 - Linna ja tehase ajalugu;
 - 50-ndate aastate tuba;
 - mineraalide ja kohaliku paleontoloogia kogu.
- Muuseumi teisel korrusel asub ka lilleseade ja käsitöötuba.
- Ohvitseride maja on erakätes ja põhjalikult muudetud.
 - Administratiivhoone (Rumjantsevi tn. 4) on kohandatud büroodeks jt äripindadeks.
 - Muusikakooli ja Laste Loomingu Maja arhitektuuri on muudetud remonttööde käigus.
 - Endine koolihoone Mere puiesteel on muudetud kõrgkooliks.
 - Sillamäe spordikool – kasutuses on 2 pallimängusaali, kergejõustiku sisemanež ja avatud interneti punkt.
 - Säilinud on külma sõja perioodil rajatud tuumapommivarjendid. Neist kaks on AS Silmet valduses, kolmas linna hallata. Ühes AS Silmeti valduses olevas varjendis on säilinud plakatid ja stendid evakuatsiooniplaanide ja õpetustega.
 - Sillamäe Vene Õigeusu kirik ehitati 1990. ndate alguses.
 - 2001. a. avati katoliku kirik.
 - 1987. a. püstitati tühjalt seisnud (eemaldatud Stalini kuju) kohale monument aatomitehasele.

Kokkuvõte:

- Sillamäe põhiline arhitektuuripäränd on Stalini aegne arhitektuur;
- Turismimajanduses on kasutusel ainult muuseum;
- Objektid/ hooned/ rajatised pole turismimajanduses rakendatud;

Järeldus:

Sillamäe linna arhitektuuri/ hoonete ja rajatiste/ ehitiste baasil on võimalik tugineda järgmistele turismiarendusvaldkondadele:

- Ajaloo- ja kultuuriturism (arhitektuuripärändi-, ajaloo-, kultuuri tutvustamine - muuseum, pommivarjendid, kultuurimaja);
- Linna- ja kaubandusturism (linn tervikuna, kaubandussadam);
- Äri-, koolitus- ja konverentsiturism (Kultuurikeskuse-, Kinomaja Rodina-, koolid –huvikoolide ruumid jne.);
- Meelelahutusturism (Ohvitseride maja, kino jne.)
- Aktiivne puhkus/ seiklusturism (pommivarjendid, evakuatsiooni programmid, ellujäämisõpetus jne.)

1.5.3 Loodus- ja haljastuslik ressurs

- Mererand on supelranna osas heakorrastatud, kuid tööstuspiirkonnapoolne ala ja Sõtke jõe suue vajavad heakorrastust.
- Sõtke jõgi ja kolm paisjärve linna lähedal moodustavad nõ. loodusliku puhkeala.
- Paralleelselt rannajoonega kulgeb, terve linna territooriumi ulatuses, paeastang, mille on oskuslikult ära kasutanud linnarhitektid treppide rajamisel ning elamute ehitamisel.
- Kesktänaväärne linnapark on avar ning heakorrastatud jalutuspaik.
- Sõtke jõe ja Narva maantee vaheline kasesalu on üheks meelispuhkepaigaks kohalikele elanikele.

Kokkuvõte:

- Looduliku ressursi võib tinglikult jagada kolmeks osaks:
 - Mererand;
 - Pargid, kasesalu jt haljasalad;
 - Sõtke jõgi ja paisjärvad;
- Mererand ja Sõtke jõgi omavad turismimajanduses head potentsiaali;
- Pargid tõstavad miljööväärtust ja sõltuvalt turismiarengu fookusest saab kujundada toetavaks osaks toodetele;
- Looduslik ressurs on aktiivses kasutuses linnaelanike seas, turismiarendustegevusi pole seni tehtud;

Järeldus:

Sillamäe loodusressursi baasil on võimalik tugineda järgmistele turismiarendusvaldkondadele:

- Kuurort e. rannaturism;
- Loodusturism;
- Aktiivne puhkus/ seiklusturism.

1.5.4 Turismiteenuste pakkujad

Suunatud turistide teenindamiseks:

- Hotell ja restoran „KRUNK“, linna ainus majutusasutus. Majutuskohti 40 inimesele. Majas on ka konverentsiruum, restoran ning kohvik. Kuigi hoones on tehtud rekonstrueerimistöid kuulub maja nn. stalinistliku neoklassitsismi arhitektuuriansambliisse;

Valmisolek turistide teenindamiseks, hetkel suunatud kohalikele elanikele:

- Kohvik “Kivilill”
Mahutavusega ca 20 kohta.
- Kohvik „Sadama grill“
- Baar „RANDEVUU“.

Kahel korrusel asuva baari mahutavus on 40 kohta.

Suunatud kohalike elanike teenindamiseks:

- Kohvik “Pliin Food”
- Peetri Pizza
- Baar “Fortuna” ja “Korrida” asuvad endise kinomaja „RODINA“ kahel korrusel;

- Baar “Ranna”
- Baar “Maksim”
- Ööklubi

Kokkuvõte:

- Linnas on ainult üks turistidele suunatud majutus- ja toitlustuskoht.
- Valmisolek turismigruppide teenindamiseks on kolmel toitlustusettevõttel.

potentsiaalne kasutamata ressurss.

- Linnamuuseumis ja näitusesaalis tegutsevad loomingulised töötajad valmistavad looduslikest materjalidest kompositsioone ja suveniire.
 - Suveniiride müük;
 - Õpiprogrammid turistidele.
- Kultuurimajas tegutsevad taidluskollektiivid:
 - Kultuuriürituste läbiviimine, korraldamine jne;
 - Meelelahutus: tantsuetendused, kontserdid jne.
- Laste Loomingu Majas „ULEI“ töötavad huviringides osalejad valmistavad huvitavaid asju, mida on võimalik suveniiridena turundada.
 - Meenete ja suveniiride müük;
 - Kaunistuselementide valmistamine/ müük.
- Sillamäe Kutsekooli kokanduse ja käsitööeriala õpilased.
 - Toitlustamine;
 - Käsitöö müük.

Võttes aluseks Sillamäe linna ressursianalüüsi tulemust on Sillamäe linna potentsiaalsed/ võimalikud turismiarendussuunad e. fookused:

- **Ajaloo- ja kultuuriturism:** tugineb ajaloolise tausta, arhitektuuri/ hoonestuse ning looduse ja haljastuse eeldustele.
- **Linnaturism:** tugineb ajaloolise tausta, arhitektuuri/ hoonestuse eeldustele.
- **Äri- ja koolitusturism:** tugineb arhitektuuri/ hoonestuse eeldustele.
- **Meelelahutusturism:** tugineb arhitektuuri/ hoonestuse eeldustele ja taidluskollektiivide olemasolule kultuurimajas.
- **Rannaturism:** tugineb ajaloolise tausta, looduse ja haljastuse eeldustele.
- **Loodusturism:** tugineb looduse ja haljastuse eeldustele.
- **Aktiivne puhkus/ seiklusturism:** arhitektuuri/ hoonestuse ning looduse ja haljastuse eeldustele.

II. Sillamäe turismikeskuse turismifookuse määramine

Turismifookuse määramisel analüüsitakse hindamiskriteeriumide abil Sillamäe turismikeskuse võimalikke alternatiivseid arengusuundi (turismiarendusvaldkondi). Analüüsi tulemusena valitakse välja turismitoote fookus – eelisarendatavaim valdkond.

Turismikeskuse fookuse määramine on vajalik selleks, et:

- teha konkreetseid investeeringuid (arendusprojekte) vastavalt kindlale suunale – vältida kokku mitte sobivate asjade tegemist.

- kontsentreerida vahendeid (ressurss) kindla valdkonna (toote) väljaarendamiseks – välja arendada üks konkreetne konkurentsivõimeline suund, mitte erinevaid suundasid teatud määral.

2.1 Sillamäe turismikeskuse alternatiivsete turismiarendussuundade mõisted

Eelnevas töö osas toodud analüüsi põhjal on välja toodud järgnevad alternatiivsed turismifookused, mis sobisid kaalumiseks Sillamäe kesklinna turismikeskuse turismifookusena.

Ajaloo- ja kultuuriturism:

Traditsioonilise kultuuriturismi kriteeriumiks on väärtustada paikkonna:

- kultuuripärandit;
- traditsioonilist elulaadi.

ja anda kultuuriharidust.

Kultuurisündmustele keskenduv turismiliik.

Linnaturism:

Puhkus linnakeskkonnas, millele on omane mitmekülgne:

- Majutus- ja toitlustusettevõtlus;
- Kultuuri- ja meelelahutusettevõtlus;
- Kaubandusvõrgustik;
- Ööelu aktiivsus.

Äri- ja koolitusturism:

Suunatud turistidele, kelle reisi eesmärk on tööalase info saamine, levitamine või täiendamine (seminarid, koolitused, väljasõidu koosolekud jne).

Koolitus- ja seminarikeskused pakuvad tervikpakette, mis koosnevad:

- kvaliteetsetest koolitus- ja töötingimustest;
- vaba aja veetmise võimalustest;
- majutus- ja toitlustusteenustest.

Meelelahutusturism:

Pakub turistidele emotsionaalseid elamusi läbi sündmuste (tegevuste) kasutades ärilistel eesmärkidel kunstiliike: muusika, etendused-näitemängud, tants jne.

Rannaturism:

Rannaturismi põhikriteeriumiks on avalik rand, mille mõjualasse on koondunud vaba aja veetmist soodustav infrastruktuur ja –ettevõtlus.

Loodusturism:

Loodusturism võimaldab puhkust läbi erinevate tegevuste looduslikus keskkonnas, seega võib defineerida kui:

- looduskeskkonnas aset leidvat puhkust;
- looduselamustele ja –teadmistele keskenduvat;
- loodust ärilistel eesmärkidel kasutatavat turismiliiki.

Aktiivne puhkus:

Aktiivne puhkus e. rekreatsioon – inimese töövõime ja tervise taastamine aktiivselt puhates ning enamasti selleks rajatud või kohandatud puhkealadel.

Rekreatsiooni on kahte tüüpi:

- rekreatsioon sisetingimustes (pallimängud, aeroobika, ujumine jne.)
- rekreatsioon välitingimustes (ratsutamine, jooksmine jne)

2.2 Sillamäe turismikeskuse turismifookuse määramine

2.2.1 Turismifookuste hindamismetoodika kirjeldus

Sillamäe turismikeskuse jaoks kõige sobilikuma turismifookuse leidmiseks viidi läbi alternatiivide hindamine. Alternatiivseid turismifookuseid (ajaloo- ja kultuuriturism, linnaturism, äri- ja koolitusturism, meelelahutusturism, rannaturism, loodusturism, aktiivne puhkus) hinnati **kümne punkti süsteemis** (10- kõige parem, 1 – kõige halvem) viie kriteeriumi alusel (vt tabel 3). Hindajateks olid Tellija poolt määratud isikud ning kaasatud olid ka Taitja poolsed eksperdid.

Turismifookuse määramiseks kasutatavad hindamiskriteeriumid tulenevad Sillamäe turismikeskuse olemasoleva turismiressursi ja väliskeskkonna analüüsist (töö osa I), kriteeriumid ja nende osakaalud lepiti kokku enne fookuste hindamist.

		1	2	3	4	5	
	<i>Kriteerium</i>	rentaablus	atraktiivsus	ressursi kasutamise täielikkus	töökohad teenidussektoris	positiivne mõju elukeskkonnale	Tulemus
	<i>Kaal</i>	0,22	0,23	0,1	0,18	0,27	
ALTERNATIIVID	Ajaloo- ja kultuuriturism						
	Linnaturism						
	Äri- ja koolitusturism						
	Meelelahutusturism						
	Rannaturism						
	Loodusturism						
	Aktiivne puhkus/seiklusturism						

(Tabel 3.)

Kriteeriumite selgitused

- Rentaablus (kaal 22%) – turismifookuse arendusaluseks võtmisel vajalike investeeringute suhe fookuse rakendamisel võimaliku saadava tuluga. Maksimaalsed punktid andis olukord, kus majanduslik tulusus oleks kõrgeim vähimate vajalike investeeringutega
- Atraktiivsus (kaal 23%) – fookuse ainulaadsus ja sobivus olemasolevasse konkurentsiolekorda Ida-Virumaal. Fookuse kõrge atraktiivsuse andis maksimaalsed punktid
- Ressursi kasutamise täielikkus (kaal 10%) – võimalus konkreetse fookuse rakendamisel võimalikult täielikult kasutada ära olemasolevat ja analüüsis kajastatud turismpotentsiaaliga ressursi nagu hooned, rajatised jms. Maksimaalsed punktid andis võimalikult täieliku ressursi kasutamise võimalikkus konkreetse fookuse raames.
- Töökohad teenindussektoris (kaal 18%) – konkreetse fookuse võimekus tekitada töökohti teenindussektoris. Maksimaalsed punktid said fookused, mis on suurema potentsiaaliga teenindussektori töökohtade loomisel
- Positiivne mõju elukeskkonnale (kaal 27%) – konkreetse fookuse mõju linna elukeskkonnale ja selle kvaliteedile. Maksimaalsed punktid sai fookus, mis võimaldas parimal moel ühendada linna elukeskkonna vajadused avatuse ja ettevõtlikkuse arendamise suunas fookuse rakendamisest tulenevate võimalustega.

2.2.2 Sillamäe turismikeskuse turismifookuse määramise tulemused

Sillamäe turismikeskuse fookuse määramise koosolekul osalesid Sillamäe Linnavolikogu ja Linnavalitsuse, Sillamäe Kultuurikeskuse, Sillamäe muuseumi, Narva Ettevõtluse Arendusühingu, Ida-Viru Turismiühenduse ja Ida-Viru Ettevõtluskeskuse esindajad.

Hindamise tulemusena saadi erinevate fookuste osas järgmine tulemus:

ALTERNATIIVID	Ajaloo- ja kultuuriturism	7,086	1
	Linnaturism	6,567	2
	Äri- ja koolitusturism	5,947	3
	Meelelahutusturism	5,489	5
	Rannaturism	4,931	7
	Loodusturism	5,231	6
	Aktiivne puhkus/seiklusturism	5,718	4

(Tabel 4.)

Läbiviidud hindamise tulemusel osutus eelisarendatavaimaks turismifookuseks Sillamäe turismikeskuse jaoks ajaloo- ja kultuuriturism.

Fookuste hindamise tulemused võttis teadmiseks Sillamäe Linnavalitsus, mille fikseeris ka protokollilise otsusega 23.03.2006.

2.3. Kinnitatud fookuse sihtgrupid

Ajaloo- ja kultuuriturismi sihtgrupiks on eelkõige ajaloo-, arhitektuuri- ja kunstihuvilised sõltumata vanuselisest, sotsiaalsest jne. kuuluvusest.

Üldine iseloomustus - Suuremad teadmised ja reisikogemus;

- Suurem vaimne (ka kehaline) aktiivsus;
- Kõrgem vanus;
- Reisija efektiivne kasutamine;
- Suurem sissetulek;

Üldine trend, nõudluse kasv - Suurem nõudlikkus toote kvaliteedi suhtes;

- Vabam planeerimine;
- Kliendi individuaalsetele vajadustele vastavate pakettide järgi;
- Enesearendamise ja –täiendamise suurem tähtsustamine;
- Süvenev huvi kohalike kultuuride ja eluviiside vastu.

Reisimisviisi järgi saab sihtgruppi iseloomustada järgmiselt:

Individaalturist

Põhjalikkus, kulutavad ühe objektiga tutvumiseks rohkem aega;

Enesekeskem hoiak; *Trend:* soov veeta aega vähemrahvastatud piirkondades

Pered

Huvituvad enesearendamise võimalustest läbi meelelahutuse;

Eelistavad kehalist aktiivsust;

Trend: – märksõnad: dünaamilisus, paindlikkus, võimalus osaleda protsessis.

Seltskonnad, kollektiivid

Iseloomulik on aktiivsus;

Otsivad vaheldust, seega mitmekesisust

Vähe aega

Trend: Omanäoliste/ spetsiifiliste toodete teenuste külastamine

Ekskursioonigrupid

Vanemaealised või õpilased;

Sõltuvad programmist (ajakavast);

Eelistavad objektist saada kiire ülevaade ja osaleda suurüritustel

Trend: väikesed erihuvidena grupid, kes eelistavad teemale keskendumist, mobiilsust ja paindlikkust

2.4 Sarnase fookusega turismiobjektid Soomes ja Skandinaavias

Hindamaks valitud fookuse rakendamise realistlikkust Sillamäe linnas analüüsiti Soome, rootsi ja Norra väikelinnade kogemust selles vallas. Sobivaimate võrdlusüksustena tuvastati Hamina (Soome), Roros (Norra) Ja Visby (Rootsi).

Hamina (Soome)

Ajalugu

Esmamainitud 1336 a.

Linnaõigused 1653 a.

Hamina tõlkes –sadam.

Keskajast alates vilgas kauplemise koht.

Rootsi –Vene sõja tõttu tekkis vajadus kindlustuste järgi. Nii tekkis bastionitest ümbritsetud, vene mõjutustega renessansilinn.

Asukoht ja linnainfo

Asub 150 km Helsingist idas.

Elanikke 21 892.

Linn asub 1346 km², sellest 717 km² meres saartel ja 629 km² maismaal.

Arhitektuuriansambel

Linnas on säilinud 350 a. vanune linnaplaneering.

Vanalinna südames on vana kindlus, mida ümbritsevad ringikujuliselt ehitatud ja erinevatest arhitektuuristiilidest, vanade puithoonetega, ääristatud linnatänavad.

Vanalinna (sh. raekoda 1798.a., keskaegne kivitširik 1837.a., kindlus jne.) on ümbritsetud tähekujulise kindlustusega (18. saj.): 3 km pikkune vall, mis ühendab osaliselt säilinud bastione ja liputorni (1790 a).



Linna tänavad meenutavad tänini linna sõjalist ja kuningatega seotud ajalugu (N: Kuningatee -, Kasarmu-, Kadetikooli tänav).

Eksponeerimine turistidele (tooted, teenused, üritused jne.)

Linna ajaloo- ja kultuuripärandiga tutvumiseks on:

- linnamuuseum: kajastab Katariina II ja Gustav III kohtumist piirilinnas Haminas (ajalooline taust Ida ja Lääne kultuuride kohtumist ja segunemist)
- samovarimuuseum : erakogu vanadest vene samovaridest
- sõjamuuseum: asub Soome Reservohvitseridekoolis, tutvustab kohalikku sõjaajalugu ja kooli traditsioone (alates 1920 a.)
- 4 koduloomuuseumi, milles kajastatakse talupojakultuuri, kala ja hülgepüüki, paadi ja laevaehitust, saarlaste elu jne.
- kindlus: esitletakse bastionaalsüsteemi osana;
- bastionid: osaliselt kujundatud suurürituste läbiviimise kohaks, ehitatud on suur kattega lava (5000 pealtvaatajale).
- kasemattides: iluravi teenuseid, kohvikud, suveniiripoed jne.

- Maria kirik: muuseum, mis tutvustab kiriku ajalugu alates 1700.
- 17 saj veskis on muuseum, kus tutvustatakse vanu töövõtteid, väljapanekud veski ajaloo ja selle sõjalisest tähtsusest.
- kaupmehe maja, taastatud hoone toimib muuseumkauplusena.
- mitmed kohvikud ja restoranid on kujundatud 18 saj. stiilis.
- Bastionitel korraldatakse (näiteks): näituseid, messe, Tattoo – rahvusvaheline sõjaväeorkestrite esinemine korrapärase liikumisega, vanade autode rallit, ajaviitemuusika kontserte jne
- Õppeprogramme ja ajaloomatku, ekskursioone ja teabetunde, juhendajad (kadetikooli õpetaja, apteeker, kaupmees, leskproua, õpetajanna) on riides vastavalt ajastule.
- Koduloomuuseumites korraldatakse vanu mängu lastele, draamade lavastamist.
- Poe külastamist, meenutatakse soome ja venemaa vahelist kaubavahetust ja selle arengut. Samas saab osta suveniire jm kaupa.
- Ühisprogrammid. Programmi kuraatoriks on üks inimene ehk jutustaja, kes seob kogu asja paketti, haarates juurde teisi juhendajaid vastavalt programmile (igal juhendajal on roll).
- Saarestikus mereröövliprogramm laevasõidu ja aarde otsimisega.



www.hamina.fi

Roros (Norra)

Ajalooline taust

Roroses kaevandati ja töödeldi ligi 300 a. vasemaaki.

Asukoht ja linnainfo

Kesk-Norras, Rootsi piiri lähedal asuv linnake.

Arhitektuuriansambel

Üks vanimaid terviklikuna säilinud puitarhitektuuriga linnu Euroopas ja väheseid

kaevanduslinnu, mis on pandud UNESCO World Listi. Linnakeskus on haruldane kollektsoon, koosneb hästi säilinud puitehitistest (ligi 80 hoonet). Realistlikust rõhutab ka praegune kasutus, inimesed elavad ja töötavad nendes tänapäevalgi.

Eksponeerimine turistidele

- Olavi Kaevandusmuuseum, muuseumis laskutakse 50 m. sügavusele. Eksponeeritakse 3. sajandi pikkust kaevurite tööd ja elust maa all autentses valguses ja helitaustaga.
- Maagisulatuskoda (piirkonnas esimene). Eksponeeritakse sulatuskojas tehtavaid töid ja mehhanisme; 18 saj. riietust ja mööblit.
- Talumuuseum (linnas elasid ka farmerid) Demonstreeritakse traditsioonilisi oskustöid, viiakse läbi temaatilisi õhtuid ja kostitatakse külalisi talutoiduga. Giidiks on karjatüdruk.
- Linnas on barokne kirik (1650 a), kus korraldatakse kontserte (1600 kohta).
- Linn on tuntud oma meistrite ja käsitööliste poolest, kelle taiesed, suveniirid on müügil väikestes poeketes.
- Populaarsed on nn. tagahoovi kohvikud, legendid.
- Aktiivseks puhkuseks pakutakse: koerterakendiga sõitu, ratsutamist, kanuu-, süsta- ja jalgsimatku.

Norra ei väljasta põhjalikku infot oma turismiobjektide kohta (ajalugu jne.). Reklaam sisaldab peamiselt põgusat tutvustust (rõhutakse erilisusele), et tekitada turistides huvi. Põhjalikuma info saamiseks pakutakse giidi jt. turismiettevõtjate teenuseid.

www.rorosinfo.com

Visby (Rootsi)

Ajalugu:

Linna ajalugu algab 1000 a. tagasi.

Viikingid asustasid ala ~5000 a. tagasi.

Visby oli keskne roll Saksa - Gotlandi ja Novgorodi kaubavahetuses.

Seetõttu kuhjus sellele väikesele saarele kokku rikkusi, mida tõendavad rikkalikud aardeleiud.

Linn kujunes 12- 13 saj. üheks Balti Mere võimsaimaks linnaks.

(Siit algasid ka ristiretked Lätimaale).

Jõuka linna kaitseks ehitati 11 m kõrge linnamüür.

Väljapoole linnamüüri hakkas 19 saj. algul tekkima uus linn. Ehitati elumaju, rajati väikeseid tööstusettevõtteid, raudteesõlm ja sõjaväekasarmud. Uuel linnaosal on nüüdseks 100 a. ajalugu.

Asukoht ja linnainfo

Gotlandi ainus linn asub saare läänerannikul.

Linnas elab 24 000 inimest

Arhitektuuriansambel

Visby linnamüürist on tänapäevani säilinud 3,6 km ja üle 40 torni.

Müüride sisealale jääb ligi:

- 200 hästi säilinud keskaegset kivimaja,
- 17 kirikut ja kloostrit (Gotlandil on kokku ligi 100 kirikut, millest enamik on varemetes),
- Püha Vaimu Seek (vaeste, haigete ja rändurite varjupaik)
- Kool, Jõukate kaupmeeste majad.
- Palju varemeid
- Tänavad on kitsad ja kaunistatud suvisel perioodil roosidega.

Visby's on näha parimaid näiteid varasest gooti arhitektuurist.

Sellega on Visby 1995 a. UNESCO maailmapärandi nimekirjas.

Eksponeerimine turistidele

- Gotlandi Ajaloo Muuseum
Asub endises kuninglikus viinaköögis, mis on ehitatud 1770 a.
Kajastab: kivi-, viikingi-, kesk- ja kaasaega (läbi 8000 aasta).
- Expo: aardeleidud, raidkivid ja sellega seonduv nt. legendid, saagad, ajalugu, elu olu läbi aegade jne.
(saarelt on pärit 700 leidu - maailma suurim aardeleidude tihedus)
- 19 saj. ehitatud Gotlandi Kunstimuuseum.
- Muuseumpood osavad "võltsingud": tekstiil, puit (peamiselt kadakas), pronks- ja hõbeehted, klaasitööd jne...
lisaks käsitöö, kultuuri-, looduse- ja ajalooramatud.
- Populaarne muuseum: Pippi Pikksuka segasumma suvila.
(Visby linnakeses filmiti Pippi Pikksuka seiklused)
- Botaanikaaed.
- Linnamüüri tornid on tänapäeval kasutuses peamiselt kohvikute ja poekestena jne.
- Linna tutvustatakse giidi juhitud ringkäikudega, mis ulatuvad soovi korral ka mujale Gotlandil.
- Muusika ja rahvatantsu-, Rockfestivalid, kunstinäitused jne.
Augusti kuus toimub nn. ajaränne, kus kogu linna rahvas riietab ennast keskaegsesse rüüsesse. Linnaplatsil liiguvad narrid, kerjused, rüütliid, vargad, raehärrad jt. Toimuvad mitmesugused tegevused N: kohtumõistmine ja kauplemine. Kaubeldakse suurte leivapätsidega, ehetega, kange õlu, karusnahkade ja idamaiste kangastega. Samas turuplatsil valmistatakse ehteid ja palju muid sepiseid. Nt. põhjamaistelt hõbesepadelt saab iga rüütel tellida sõjakäigule minnes soomusrüü.
Nädal kulmineerub suure rüütliturniiriga, kus osalevad elukutselised rüütliid.

Aktiivseks meelelahutuseks on matkad, ratsutamine, rattasõit, jahid merel, kajakimatkad, paadisõit, kalapüük ookeanil, golf, paekivikoobaste külastamine.

www.visby.net

www.gotland.net

Käsitletud näidetest võib tuvastada, et ka väiksema suurusaga omavalitsused on lähinaabrite juures olnud võimelised välja arendama edukalt oma kindla fookusega turismitoote ning edukalt konkureerima sellega rahvusvahelisel turismiturul.

Edu võtmeks on käsitletud näidete põhjal ühtsesse väärtusahelasse integreeritud mitmekesiste toodete teenuste pakett, mida ühendab ühtne turismikompleksi ideoloogia ning valitud

fookusest kinnipidamine.

Sellest tulenevalt võib kokkuvõtvalt väita, et Sillamäe turismikeskuses peab edukaks konkureerimiseks olema välja arendatud üksteist toetavate teenuste ja objektide kompleks, mis tugineksid valitud fookusele ning kannaks endast ühtset stiili ja lähenemist. Samuti on oluline ettevõtjate ja elanikkonna kaasamine turismitoote arendamise protsessi ning eriti turismiteenust pakkuvate ettevõtjate teavitamine teenuste osutamisel vajalikust stiilist.

III. Sillamäe turismikeskuse arendusideed

3.1. Sillamäe turismikeskuse põhimõtted

Sillamäe turismikeskuse arendusideede valiku põhimõte keskendub vastavalt arendusfookusele ning tulenevalt sihtgrupi ootustest ja vajadustest sellele, et pakkuda konkreetse ajastu võimalikult elutruud keskkonda, mille kaudu turist saab lubatud elamuse. Keskkonna hulka kuuluvad nii materiaalsed objektid, mis moodustavad vajaliku miljöö (hooned, pargid, linnatänavate planeering), turistidele suunatud teenused ning kohalikku kultuurielu ning kultuurikeskkonda kajastavad üritused.

Sillamäe turismikeskuses on oluline lähtuda ühtsest ideoloogiast. Ühtsest ideoloogiast tulenevad põhiprintsiibid on aluseks arendusideede valikul, toote/ toodete väljatöötamisel ja pakettide koostamisel.

Sillamäe turismikeskuse toote ideoloogilised arendusprintsiibid:

- Tooted baseeruvad kohalikul kultuuri- ja ajaloopärandil
- Külastajal on tutvumisvõimalus linna ajaloo läbi erilise miljöö tunnetamise, informatsiooni saamise ning aktiivsete tegevuste
- Aktiivse tegevuse võimalused baseeruvad eksponeeritavat ajastut puudutavatel faktidel
- Turistidele suunatud teenuste puhul taotletakse ajastule ja linna kultuurilisele taustale omast stiili
- Objektide, teenuste ja toodete arendamisel lähtutakse polüfunktsionaalsusest ja paindlikkusest.

Sillamäe turismikeskuse toote - „Sillamäe Süda“ - missiooniks on pakkuda ajaloo- ja kultuuriturismile orienteeritud kompleksset toodet, mis väärtustab olemasolevat kultuuripärandit ning traditsioone. „Sillamäe Süda“ toode annab võimalikult autentset informatsiooni ning koosneb võimalikult autentsetest elementidest.

„Sillamäe Süda“ arendamise strateegiline eesmärk:

„Sillamäe Süda“ pakub turistidele Balti mere regioonis ainulaadse elamuse läbi hästi säilinud arhitektuurikompleksi ning Nõukogude ajastu põhise mitmerahvuselise kultuuri presenteerimise turvalisel Euroopa Liidu alal.

Seega on „Sillamäe Süda“ tooteks linna ajalool põhinev objektide ja teenuste kompleks, mis pakub elamuslikku kogemust, tajumaks nõukogude ajastut tema vastuolulisuses, kuid samas

turvaliselt.

3.2 Arendusideede hindamine

3.2.1 Arendusideede hindamise metoodika

Arendusideed koguti ajurünnaku meetodil.

Selleks, et tagada võimalikult lai ideede spekter viidi läbi kaks ajurünnakut erinevate gruppidega. Esimene grupp koosnes põhiliselt valdkonna ekspertidest, teine grupp koosnes põhiliselt Sillamäe omavalitsustegelastest ja ettevõtjatest.

Esimesse gruppi kuulusid Ida-Viru Turismiühenduse, Ida-Viru Ettevõtluskeskuse, giidide, Alutaguse Matkaklubi, Sillamäe Linnavalitsuse ja EAS Jõhvi Turismiinfokeskuse esindajad.

Teise gruppi kuulusid Sillamäe Linnavalitsuse, Narva Ettevõtluse Arendusühingu, Ida-Viru Ettevõtluskeskuse, Sillamäe Muuseumi, Sillamäe Kultuurikeskuse, Silport KV, Holgmaja OÜ, ja Ecocapital Ltd. esindajad.

Ajurünnaku eel esitleti põhjalikumalt valitud turismifookust ning samuti esitati põhjalikum analüüs sihtrühmadest ja nende vajadustest.

Ajurünnakute käigus koguti ligi 90 erinevat arendusideed, millest grupeerituna ning süstematiseerituna jäid hindamiseks 34 ideed. Hindamisele läksid ideed, mis olid seotud avaliku sektori investeeringutega, samuti hinnati ideid, mis polnud otseselt seotud kohaliku omavalitsuse investeeringutega, kuid mis eeldaksid teatud omavalitsuste otsuseid, et saada realiseeritud erainvestori poolt.

Välja selekteeritud arendusideid hinnati analoogsel meetodil turismifookuse määramisega (hindamismaatriksi abil). Arendusideid hindas 5-liikmeline töögrupp, kuhu kuulusid Sillamäe Linnavalitsuse, Ida-Viru Ettevõtluskeskuse ja Ida-Viru Turismiühenduse esindajad. Sama grupp määras enne hindamist ka hindamiskriteeriumid.

Arendusideid hinnati **kümne punkti süsteemis** (10 - kõige parem, 1 – kõige halvem) **viie kriteeriumi** (realiseerimise lihtsus, idee atraktiivsus, positiivne mõju elukeskkonnale, rentaablus, paketeerimisvõimalus) alusel.

		1	2	3	4	5	
	<i>Kriteerium</i>	realiseerimise lihtsus	atraktiivsus	positiivne mõju linna elukeskkonnale	rentaablus	paketeerimisvõimalus	Tulemus
	<i>Kaal</i>	0,25	0,2	0,2	0,2	0,15	
ALTERNAT IIVID	Idee nr. 1						
	Idee nr 2						
						

(Tabel 5.)

Kriteeriumite selgitused

- Realiseerimise lihtsus (kaal 25%) – võimalus arendusideed kiiresti realiseerida, juba teostatud ettevalmistustöö olemasolu. Maksimaalsed punktid andis olemasolev hea ettevalmistus idee teostamiseks
- Atraktiivsus (kaal 20%) – idee originaalsus ja võimekus konkureerimisel teiste turismitoodetega muudes piirkondades. Maksimaalsed punktid sai kõrge atraktiivsusega ainulaadne idee
- Positiivne mõju linna elukeskkonnale (kaal 20%) – positiivne mõju, mis tuleneb ühe või teise idee realiseerimisest linna elukeskkonnale, nii materiaalsele kui ka kultuurilisele. Maksimaalsed punktid sai idee, mis omas maksimaalset positiivset mõju
- Rentaablus (kaal 20%) – ühe või teise idee realiseerimise eeldatava maksumuse suhe võimalikku tulususse, mis selle idee käivitamisel võiks linnale tulla. Maksimaalsed punktid said ideed, mille puhul kulude – tulude suhe on parim
- Paketeerimisvõimalus (kaal 15%) – võimalus arendada ideed orgaanilises seoses teiste ideedega välja valitud fookuse raames. Maksimaalsed punktid said ideed, mida on võimalik rakendada seostatult fookusega ning mida on hõlpsasti võimalik turundada/müüa koos teiste turistidele suunatud teenustega.

3.2.2 Arendusideede hindamistulemused

Arendusideede hindamisel saadi järgmine tulemus

KOONDTABEL	Tulemus
Rannaäärse promenaadi rajamine/korrastamine	6,2
Supelranna korrastamine	6,05
Ajastutruud kipsskulptuurid parki	6,61
Mere pst. väikevormid ja vabaõhulava	6,36
Vabaõhulava parki	4,79
Parkla ja puhkekoht jõe ja Langevoja jõe ääres	6,08
Sillamäe ajaloo rada koos infotahvlite viitade jms.	6,73
Matkarada Sõtke jõgi ja veehoidla	6,26
Tornivaate avamine Linnavalitsuses	6,98
Nõukogude stiilis sanitaarsõlm kesklinna	5,64
Jalgrattatee koos naaberomavalitsustega	6,41
Suusarada linna	6,33
Stalkeri rada tööstusmaastikul	5,59
Allveelaev veehoidlale, sõiduks või ka eksponeerimiseks	5,68
Paadisadam veehoidlale	6,33
Nõukogude propagandismis stiilis kujundatud infopunkt	6,73
tuumapommi tutvustav muuseum pommivarjendis, tsiviilõppe koolituskeskus	7,03
tuumarünnaku demonstratsioon heli ja valgusefektidega tuumavarjendis	6,11
muuseumis eraldi osad tehas, mineraalid, tuumatemaatika	6,64
uraani kaevandamise rikastamise muuseum, kunstlik kaevanduskäik	6,5
stalini ajastu olme muuseum "soome barakki"	6,14
nõukogude aegne piinakamber	5,38
klindi geoloogiat tutvustav ekspositsioon muuseumis	5,78
sissesõidule suunavad viidad	6,79
ajaloolise kino demonstratsioonid	6,43
stalinistlikus stiilis hotell	6,94
kommunaalkorteri stiilis B&B majutus	6,47
Karavanide parkla	5,24
Rannaäärne/teeäärne kõrts (ajaloolises stiilis, mereröövliid, Peeter I, Karl XII)	5,04
Kohalikku lambaliha pakkuv šašlökibaar	4,62

	ajastunostalgiline toitlustus (restoran, õllekas vms.)	5,5
	nõukogude ohvitseride kasiino	3,97
	saun jõe või paisjärvele	4,85
	turg/täika	4,32

(Tabel 6.)

Nagu võib tuvastada eeltoodud tabelist on hindamisel enim punkte saanud järgmised ideed:

- **tuumapommi tutvustav muuseum pommivarjendis, tsiviilõppe koolituskeskus**
- **tornivaate avamine Linnavalitsuses**
- **sissesõidule suunavad viidad**
- **Nõukogude propagandismi stiilis kujundatud infopunkt**
- **Sillamäe ajaloo rada koos infotahvlite viitade jms.**

Eraldi saab välja tuua stalinistlikus stiilis hotelli rajamist, kuid see on erainvesteeringute kaasamist nõudev projekt, mis nõuab samas kohalikus omavalitsuselt vastavaid otsuseid.

Hindamistulemusest lähtuvalt saab prioriteetsete projektidena välja tuua:

- 1. Tuumavarjendi kasutuselevõtt muuseumi osana, kus oleks aktiivse tegevusena tsiviilõppe, tsiviilkaitse moodul**
- 2. Nõukogude propagandistlikus stiilis turismiinfopunkt, mis tegutseb ka „Sillamäe Süda“ toote keskusena**
- 3. Tornivaate avamine linnavalitsuses turistidele**
- 4. Sillamäe ajaloo rada, sealhulgas ka sissesõidule suunav viidastamine**

Järgmise taseme prioriteetidena, mida saaks teostada järgneval programmeerimis perioodil võib käsitleda järgmisi projekte.

- 1. Muuseumi renoveerimine ning selle ekspositsioonide edasiarendamine rõhuasetusega uraanikaevandamisel, tuumatemaatikal. Võimalusel uraanikaevanduse maketi rakendamine, samuti ajaloolise kino demonstreerimine.**
- 2. Rekreatiivse infrastruktuuri rajamine kaasa arvatud jalgrattateed, matkarada, talvine suusarada, parkimiskoht.**
- 3. Veekogude rakendusse võtmine – supelranna korrastus, paadisadama rajamine.**
- 4. Rannapromenaadi rajamine – on sõltuvuses sadama arengutest ning eeldab suuremamahulist eeltööd.**

Eraettevõtlusprojektid saab esitada ettevõtjaile soovituslikena või võimalustena realiseerimiseks. See puudutaks nii investeerimis- kui ka tegevusprojekte.

3.3 Täiendav konkurentsiring muuseumide ja kultuurikeskuste osas

Tulenevalt saadud ideede hindamistulemustest, mis tõi välja kahe olulisima arendusprojektina välja kultuurikeskuse ja muuseumi turistidele suunatud teenuste ja objektide väljaarendamise, teostati täiendav konkurentsiring, mis puudutas Eestis olemasolevaid muuseume ning kultuurikeskusi. Analüüsi aluseks oli nende asutuste poolt turistidele pakutav teenus.

3.3.1 Muuseumid Eestis

Uuringu kanalid: Eniro andmebaas; www.muuseum.ee; Turismiinfokeskuste andmebaas ja muuseumite koduleheküljed.

Eestis registreeritud muuseumid ja nende kattuvus ideeteemadega.

Maakond/ linn	Muuseumide kokku	Seotud teemaga muuseumid	Okupatsioon	Sõjandus	Geoloogia	Tööstus
Tallinn	45	4	1	2	-	1
Harjumaa	17	3	1	1	-	1
Hiiumaa	5	-	-	-	-	-
Ida-Virumaa	11	3	-	1	-	2
Jõgevamaa	15	2	1	-	-	1
Järvamaa	13	2	1	-	-	1
Lääne-Virumaa	25	5	1	1	1	2
Läänemaa	18	1	1	-	-	-
Põlvamaa	6	-	-	-	-	-
Pärnumaa	14	2	-	1	-	1
Raplamaa	7	-	-	-	-	1
Saaremaa	12	-	-	-	-	-
Tartu	20	4	2	1	1	-
Tartumaa	10	-	-	-	-	-
Valgamaa	9	2	1	1	-	-
Viljandimaa	15	-	-	-	-	-
Võrumaa	14	-	-	-	-	-
KOKKU	256	29	9	8	2	10

(Tabel 7.)

Eestis on kokku 256 registreeritud muuseumi, nende hulgast:

- Eestis aset leidnud okupatsioone käsitlevad 9 muuseumi;
- Sõjandust ning relvastust käsitlevad 8 muuseumit;
- Geoloogiat (kivimid, mineraalid jms) tutvustab 2 muuseumit;
- Tööstusvaldkondi tutvustatakse 10 muuseumis.

Teema Okupatsioon

	Muuseumi nimi	Maakond	Ekspositsiooni märksõnad	Märkused
1	Aravete Külamuuseum	Järvamaa	Stagnatuba	
2	Eesti Okupatsioonimuuseum	Tallinn	Eesti rahvastiku käekäik 20 saj. totalitaarajast taasiseseisvumiseni.	Õppefilmid: Lähimineviku Okupatsioonid 1940 - 1991
3	Eesti Vabadusvõitluse Muuseum	Harjumaa	Ülevaade Vabadussõjast, Kaitseväge ja Kaitseliidu areng EW, eestlastest II ms, metsavendlus, vastupanuliikumine.	
4	Eesti Rahva Muuseum	Tartu	Kultuur ja argielu (sh nõuk. ajal) erinevatel ajastustel.	Protsessis osalemise programmid, loengud ja õppeprogrammid.
5	KGB kongid	Tartu	Sõjajärgne vabadusvõitlus, kommunistliku režiimi kuriteod.	1940-50 kasutuses olnud NKVD/KGB kongid. Hoone keldriosa kambrid taastatud.
6	Patarei vangla	Lääne-Viru	Vangla tingimuste eksponeerimine.	
7	Rannarootsi muuseum	Läänemaa	II ms aegne ümberasumine. Kultuuri taasloomine.	Atraktiivsed koolitusüritused. Õppeprogrammid.
8	Tabivere Vallamuuseum	Jõgevamaa	Piirkonna lugu. EW süünd, Vabadussõda, II ms, kolhoos.	Passiivne väljapanek.
9	Valgamaa muuseum	Valgamaa	1949.a. märtsiküüditamine	Vahakujudega olupildid.

Teema Sõjandus

	Muuseumi nimi	Maakond	Ekspositsiooni märksõnad	
1	Eesti Muuseumraudtee Lavasaare muuseum	Pärnumaa	Kitsarööpalise juurdeveoraudtee, sõjaväe- ja tööstusraudteede ajalugu	Laupäeviti eksponaatide raudteelõigul. töötavate tutvustus
2	Laidoneri Muuseum/ Eesti Riiklik Sõjamuuseum	Tallinn	Eesti sõjanduse ajaloo tutvustamine.	Hetkel remondis. Võimalik valida temaatilisi programme.
3	Isamaalise Kasvatuse Püsiekspositsioon	Valgamaa	Piirivalve, kaitseväe, Kaitseliidu, kaitsepolitsei ja politsei ajalugu. Sõjaväetehnika, vormiriided.	Sõjahelide taust. Tellimisel koolitused kindla ajajärgu kohta.
4	Kaitseväe Ühendatud Õppeasutuste Muuseum	Tartu	Eesti ohvitserkonna kujunemine, väljaõppe fotomaterjal jms, mundrid, relvastus.	Sõjandusliku õppe toetamine.
5	Miinimuuseum (Eesti Meremuuseum)	Tallinn	Miinid alates I ms eelsest ajast. Miinide leidmiste ja toimetamise lood.	Õppeprogrammide tellimise võimalus. Baltimaade suurim kogu.
6	Paldiski muuseum	Harjumaa	Paldiski, sadama jm ajalugu.	Muuseum avamisel.
7	Punamäe Sõjaajaloo-muuseum	Ida-Viru	Peamiselt II ms aegne sõjandustehnika.	
8	Tapa muuseum	Lääne-Viru	Tutvustab Tapat sõjaväe-, raudtee- ja vorstilinnana.	Vahetuvad ekspositsioonid.

Teema Geoloogia

	Muuseumi nimi	Maakond	Ekspositsiooni märksõnad	Märkused
1	Porkuni Paemuuseum	Lääne-Viru	Eesti aluspõhja kivimid, paekivi teke, koostis, fossiilid ning paekivi kasutamine.	Muuseumis 21 m kõrgune vaateplatvorm.
2	Tartu Ülikooli Geoloogia-muuseum	Tartu	Mineraalid, kiviimid, meteoriidid, maavarad, kivistised.	Õppeotstarbeline ja üldhariv ekspositsioon. Loengute tellimine kõrgharidusest kuni põhikooli tasemele (eesti, vene keel).

Planeerimisjärgus on Saka mõisa juurde rajatav Balti klinti tutvustav Geopark.

Teema Tööstus

	Muuseumi nimi	Maakond	Ekspositsiooni märksõnad	Märkused
1	Eesti Piimandus-muuseum	Järvamaa	Piimanduse ajalugu läbi aegade	
2	Eesti Piiritusetööstuse Muuseum	Lääne-Viru	Piirituse ja viinatööstuse areng viie sajandi vältel.	
3	Järvakandi Klaasimuuseum	Raplamaa	Klaasitööstuse ja Järvakandi ajalugu.	
4	Kalev AS Maiustuste-muuseum	Tallinn	Tootmise ajaloo ja tööprotsesside tutvustamine.	Tellimisel protsessis osalemine (martsipani värvimine), degusteerimine.
5	Kohtla-Järve Põlevkivi-muuseum	Ida-Viru	Põlevkivi tekkimine, avastamine, kasutuselevõtu ajalugu, tootmine ja ümbertöötlemine.	Konverentside korraldamine, dokumentaalfilmid.
6	Kohtla Kaevandus-parkmuuseum	Ida-Viru	Põlevkivi kaevandamine, kaevuri töö ja mehhanismide tutvustamine.	Ekspositsioonid vahetus keskkonnas
78	Kunda linna muuseum (Virumaa muuseumid)	Lääne-Viru	Tsemenditööstuse ajalugu, mehhanisme, tööriistu, fotosid ja dokumente.	Kunda ainus kellatorniga hoone.
8	Savikaupade Muuseum	Jõgevamaa	Siimusti keraamika ajalugu kõige vanematest Siimustis toodetud esemetest kuni tänapäevase toodanguni. Väljas on kollektsioon 1920–30ndate aastate keraamikast, samuti nõukogude perioodil toodetud vormid.	
9	Sindi muuseum	Pärnumaa	Sindi tekstiilivabriku ja linna ajalugu	
10	Õllemuuseum Saku Pruulikoda	Harjumaa	Õlletööstuse ajalugu ning kujunemine.	Degusteerimise võimalus.

(Tabel 8.)

Käsitletavates muuseumites enam pakutavad lisavõimalused:

- õppe- ja osalusprogramme pakutakse 8 muuseumis:
 - Eesti Rahva muuseum;
 - Rannarootsi muuseum;
 - Laidoneri muuseum;
 - Isamaalise Kasvatuse Püsiekspositsioon;
 - Kaitseväge Ühendatud Õppeasutuste Muuseum;

- Miinimuuseum;
- Tartu Ülikooli Geoloogiamuuseum;
- Kalev AS Maiustustemuuseum.
- õppe- ja dokumentaalfilmide vaatamise võimalust pakutakse 2 muuseumis:
 - Eesti Okupatsioonimuuseum;
 - Kohtla-Järve Põlevkivimuuseum.

Kokkuvõte

Eestis on küllaldane ja tihe konkurents muuseumide vahel. Samas pakutakse enamuses muuseumidest veel pigem klassikalist ekspositsioonile toetuvat teenust. Seega peaks Sillamäe puhul keskenduma järgmises etapis pigem turistide aktiivselt kaasavatele muuseumi baasil teostatavatele tegevustele. Teisest küljest on oluline, et enamus muuseumide tegevused omaette ning pole tihedalt seotud ümbruskonna turismitoote ja teenustega, mis vähendab nende võimekust. Sillamäe puhul on vajalik muuseumi poolt pakutavad teenused seostada kogu linna südames toimivate teenuste ja tegevustega.

3.3.2 Kultuurikeskused Eestis

Uuring käsitleb Eestis olevaid Kultuurikeskusi, Kultuurimaju, Rahvamaju jm sarnase funktsiooniga üksusi.

Uuringust on välja jäetud kontserdimajad, teatrid ja kinomajad (nende kitsa ja konkreetse suunitluse tõttu).

Uuringu kanalid: **Eniro-, Infopluss-, 1188 teabeliini andmebaas; Turismiinfokeskuste andmebaas ja koduleheküljed.**

Maakond	Kokku	Seminari teenused	Meele- lahutus tellimisel	Toitl. Maj.	Kultuuri- keskus	Kultuuri- maja	Rahva- maja	Maa- kultuuri- maja	Küla- maja	Seltsi- maja	Küla- arendus- keskus
Harjumaa	32	9	7	5 / -	9	3	18	-	-	1	1
Ida- Virumaa	28	2	4	5 / 1 ja 2plaanis	3	10	13	-	-	2	-
Jõgevamaa	17	6	2	4 / -	3	3	11	-	-	-	-
Järvamaa	19	1	6	2 / -	1	8	8	-	-	2	-
Läänemaa	6	-	-	- / -	1	3	2	-	-	-	-
Lääne- Virumaa	15	2	1	2 / 1	1	4	10	-	-	-	-
Põlvamaa	13	1	2	1 / -	2	10	1	-	-	-	-
Pärnumaa	31	3	2	5 / -	2	5	21	-	-	3	-
Raplamaa	17	-	-	- / -	2	3	11	-	-	1	-
Saaremaa Hiiumaa	14	3	3	3 / -	3	7	4	-	-	-	-
Tartumaa	15	2	3	1 / -	-	7	5	-	-	3	-

Valgamaa	11	2	2	2 / 1	1	2	5	3	-	-	-
Viljandimaa	20	1	2	1 / -	2	5	11		2	-	-
Võrumaa	19	1	2	- / -	2	1	15	-	-	1	-
KOKKU	257	33	36	31 / 3 ja 2 plaanis	32	71	135	3	2	13	1

(Tabel 9.)

Eestis on kokku:

- 135 Rahvamaja;
- 71 Kultuurimaja;
- 32 Kultuurikeskust;
- 13 Seltsimaja;
- 3 Maakultuurimaja;
- 2 Külamaja;
- 1 Külaarenduskeskus.

Nimetus	Maakond	Seminari teenus	Ruumide rent	Tehnika rent	Meelelahutus	Toitlustus	Majutus	Paketid
Avinurme KM	Ida-Viru	XX	XX	-	Tellimisel	Tellim.	Plaanis	-
Järva-Jaani KM	Järvamaa	-	Saal	-	Erinevad meelelahutusprogrammid Tellimisel	-	-	-
Keila KK	Harjumaa	XX	Saalid Klassid	Heli Valgus Seminar	Tellimisel	Kohvik	-	-
Kuressaare KK	Saaremaa	XX	XX Laululava	Heli Valgus Seminar	Tellimisel . Kostüümid	Tellimisel	-	-
Luunja KM	Tartumaa	XX	XX Kompleksi rent Park Laululava	Heli Valgus Seminar Transport	Tellimisel	Tellimisel	-	-
Maidla RM	Ida-Viru	XX	XX	Heli Valgus Seminar	-	Tellimisel	Võimalik kõrval olevas hoones	
Neeme RM	Harjumaa	XX	Saalid, köök	Heli Valgus Seminar	Tellimisel	Kohvik	-	Konverentsi pakett
Rannu RM	Tartumaa	-	XX	Valgus Heli	Firmadele õhtud	-	-	-
Rakvere RM (Rakvere Teater, koos)	Lääne-Viru	XX	XX	Heli Valgus Seminar	Pakub meelelahutust Kostüümid	Tellimise	Pansionaat 20 kohta	-
Paide KK	Järvamaa	XX	Saalid, kohvik, vallitorn	Valgus Heli Seminar	Kino Tellimisel korraldus Kontserdid jms	kohvik		
Põlva Kultuuri- ja Huvikeskus (KK)	Põlvamaa	XX	XX	Heli, Valgus	Tellim.ürit Kino Piljard	kohvik		
Tiigi SM	Tartumaa	XX	XX	Tellimisel	Nõustamine Läbiviimine	-	-	-
Valga Kultuuri- ja Huvikeskus	Valgamaa	XX	XX Laululava	Heli Valgus Seminar	Kino Ürituste korraldamine Tellimisel	Tellimisel	XX	-
Vene KK	Harjumaa	XX	XX	Heli, Valgus	Tellimisel Kino, Kostüümid	Kohvik	-	-
Viljandi KM MA	Viljandimaa	XX	XX Laululava	Heli Valgus Seminar	Tellimisel Kostüümid	Kohvik	-	-

(Tabel 10.)

Rakvere RM ja Rakvere Teatrit haldab sama sihtasutus ning koosseisu kuulub ka pansionaat, seega võib väita et Rakvere RM pakub ka majutust.

- Seminariteenust pakub aktiivselt 33 kultuuriüksust
 - o Konverentsipakett on välja töötatud vaid Neeme RM-l.
 - o Enamikel 257-st asutusest on kehtestatud hinnakirjad ruumide rendi kohta, kuid turismimajanduses võib neid lugeda passiivseteks pakkujateks.
- Meelelahutusteenust pakub vaid Rannu RM, Tiigi SM ja Rakvere RM.
 - o 33 üksust pakuvad meelelahutusteenust tellimisel.

- Võib väita, et tegelikult omavad valdav enamus (257-st) erinevaid meelelahutusprogramme, kuid pakuvad vaid siis kui neilt küsida.
- Toitlustusteenust pakutakse (ka tellimisel) 31 ja majutusteenust 3 asutuses.
 - Enamikesse käsitlevatesse asutustes on võimalik tellida catering toitlustust, kuid seda ei reklaamita ning seetõttu on pakkumine passiivne.

Kokkuvõte

Turismiteenust mõtestatult pakkuvaid kultuurikeskusi on Eestis vähe. See võimaldab arvata, et Sillamäe kesklinna puhul saab tegemist olema suhteliselt vähelevinud teenuse liigiga, kui käivitada Kultuurikeskuse baasil turistidele teenuste pakkumine. Samuti võib öelda, et konkurents antud objekti raames Eestis sisuliselt puudub.

IV. Arendusideede rakendamine

4.1. Sillamäe turismikeskuse toote kirjeldus

„Sillamäe Süda“ on ajaloo- ja kultuuriturismile orienteeritud kompleksne toode, mis väärtustab olemasolevat kultuuripärandit ning traditsioone. „Sillamäe Süda“ toode annab autentset informatsiooni ning koosneb võimalikult autentsetest elementidest.

„Sillamäe Süda“ pakub turistidele Balti mere regioonis ainulaadse elamuse läbi hästi säilinud arhitektuurikompleksi ning Nõukogude ajastu põhise mitmerahvuselise kultuuri presenteerimise turvalisel Euroopa Liidu alal.

„Sillamäe Süda“ põhilisteks elementideks on:

- Sillamäe Kultuurikeskus – Sillamäe Kultuurikeskus on linnasüdame keskus ja koht kuhu turistid eelkõige jõuavad. Kultuurikeskuses on nõukogude stiilis infopunkt, mis jagab informatsiooni linna ajaloo, turismiobjektide ja teenindusettevõtete kohta. Kultuurikeskuse infopunkt jagab infot kultuuriürituste kohta ning korraldab nendel osalemist. Kultuurikeskus on turistidele suunatud kultuurisündmuste keskuseks.
- Tornivaade Linnavalitsuse hoones – eksponeeritav nädalavahetustel kui linnavalitsus ei tööta, pakub panoraamvaadet linnasüdamest.
- Sillamäe muuseumi olme- ja tehaseekspositsioon ning mineraalide ekspositsioon – koondab ekspositsioone, mis tutvustavad ajastu olmet, tuumapommi tooraine temaatikat, mineraale. Muuseum on orienteeritud sügavama ajaloo huviga turistile ning pakub autentset, usaldusväärset informatsiooni nõukogude ajastust Sillamäel.
- Sillamäe muuseumi pommivarjend – tuumavarjend koos tsiviilõppekeskusega, kus demonstreeritakse tuumarünnaku temaatilisi materjale ning korraldatakse tuumarünnaku teemalisi tsiviilkaitse harjutusi ja treeninguid
- Sillamäe ajaloo rada – on „Sillamäe Süda“ põhilisi objekte ühendavaks linnas kulgevaks ajaloolise kallakuga matkarajaks. Sillamäe ajaloo rada on integreeritud E 9 matkarajasse. Rada koosneb märgistatud trassist, infoviitadest, infostendidest sh. sissesõiduviietadest.

Põhilised elemendid tagavad eelkõige turisti paeluva elamuse. Põhilised elemendid on unikaalsed ja mõjuvad turistile põhiliste huvipakkuvate objektidena, mida külastada. Põhilised objektid on toote sees põhilised külastussihid.

„Sillamäe Süda“ miljööväärtust kujundavateks elementideks on:

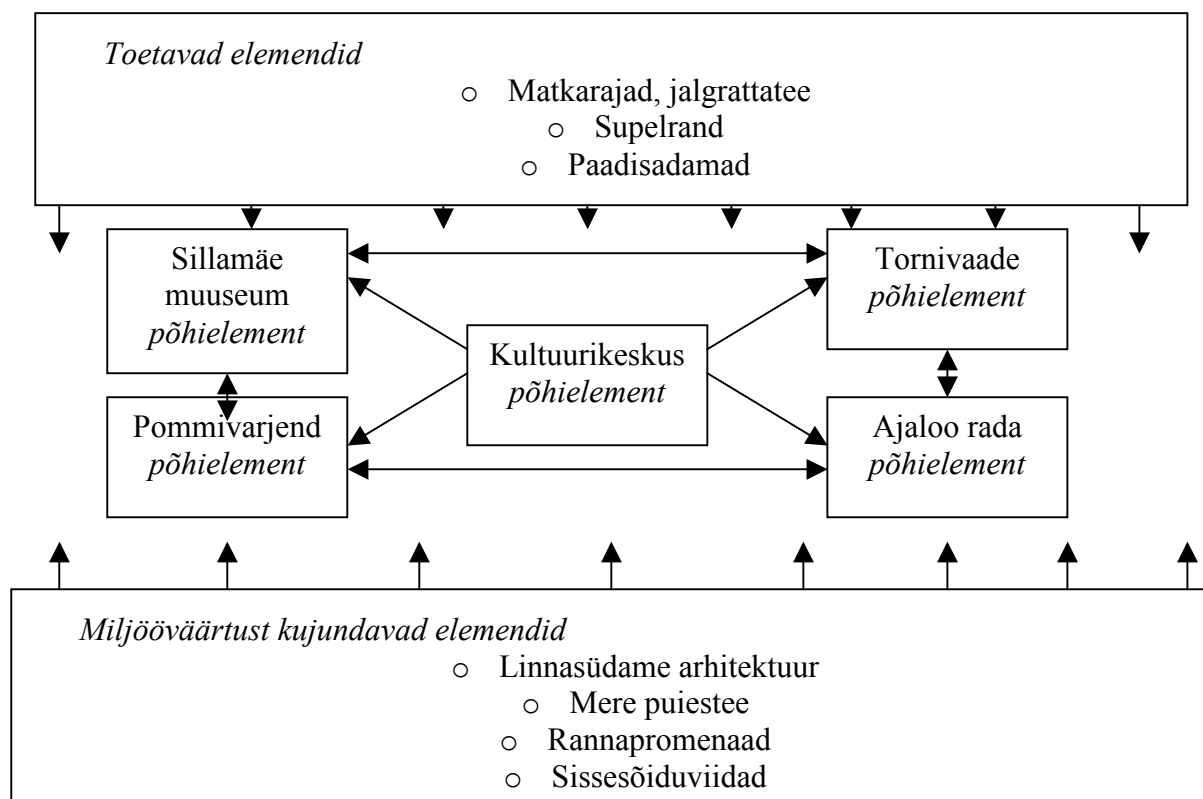
- Linnasüdame planeering ja arhitektuur – miljööväärtuslik ala, kus omanike poolt on tagatud linnasüdame arhitektuurilise pildi säilimine
- Rannapromenaad – Sillamäe merele orienteeritust rõhutav jalutus- ja teenindusala, kus on soovitatav kasutada (nt. teenindusasutuste puhul) ka ajastutruid elemente, teenuseid, tooteid.
- Mere pst. renoveerimine – merele suunduv puiestee, mis on linna südames asuv jalutus- ja teenindusala. On linnasüdame osa.

Miljööväärtust kujundavad elemendid moodustavad füüsilise tausta tootele ning on elulise tähtsusega toote pakkumisel turistidele.

„Sillamäe Süda“ toetavateks elementideks on

- Matkaradade, rattateede ja suusaradade kompleks Sõtke jõe ja veehoidla ääres ning seostatult naaberomavalitsuste vastavate objektidega – pakub turistile rekreatsioonivõimalusi ning sportlikku ajaveetmise võimalust vabas looduses vee ääres
- Supelrand – linnasüdame lähedal, suvisel ajal pakub turistile suplusvõimalust, väikevormid on ajastutruud
- Paadisadamad veehoidlal ja merel – pakuvad turistile võimalust paadilaenuks, kalapüügiks, veejalgrataste laenuks

Toetavad elemendid pakuvad lisaks põhilistele elamustele võimalust mitmekesistada turisti ajaveetmist vastavalt tema valikutele ning pakkuda vaheldust olemasolevale põhilisele atraktsioonile. Toetavad elemendid on võrreldes põhiliste elementidega sekundaarsed ning nende arendamine peab lähtuma esimeste poolt seatavatest piirangutest ja huvidest.



(Joonis 8.)

4.1.1 Toote põhielemendid ja nende funktsionaalsus

Sillamäe Kultuurikeskus

Kultuurikeskus on Sillamäe kesklinna keskne koht ning moodustab ühes linnavalitsuse hoone ning Mere puiestee ja selle treppidega Sillamäe linnasüdame atraktiivseima koha turistide liikumise koondamiseks ning linnasüdame ning seal pakutavate vaatamisväärsuste ja teenuste kohta informatsiooni andmiseks. Teisest küljest on see ka parim koht linnasüdames aastaringsete ürituste korraldamiseks kuna seal on olemas vastav köetavate ruumide olemasolu.

Sellest tulenevalt jaguneb Sillamäe Kultuurikeskuse ruumide funktsionaalsus kolmeks:

- Informatsioonipunkt
- Ürituste keskus
- Toetav teenus

Miljöö	Funktsioonid	Märkused
Informatsioonipunkt		
Miljöö on kujundatud vastavalt kultuurikeskuse keskkonnale, ehk on	Tagab informeerimise võimalikest	On siduvaks lüliks „Sillamäe Süda“ toote erinevate lülide vahel

nõukogulik. Sinna hulka kuulub nii sümboolika (lipud, plakatid, punane laudlina) kui ka teenindajate riietus.	Korraldab üritustel osalemist ning vahendab infot ürituste kohta sh. reisikorraldajatele	
Ürituste keskus		
Miljööd kujundavaks põhielemendiks on vene- ja ka muude Nõukogude Liidu rahvaste kultuur, nende rahvakunst, nende temperament	Pakub Sillamäe kultuurikollektiivide kaudu elamuse turistile vene ja muude Nõukogude Liidu rahvaste rahvakunstist ja kultuurist läbi konkreetsete ürituste korraldamise	Kolmanda sektori kaasamise põhiline element
Toetavad teenused		
Miljöö kujundab Kultuurikeskuse interjööri ning seal eksponeeritud elemendid.	Pakub turistidele toetavaid teenuseid – suveniiride müük, kerge toitlustus ja jook, WC	Lähtuvalt kontseptsioonis kirjeldatud turvalisuse kriteeriumist peavad hügieeniteenused olema kaasaegse turvalisuse ja tasemega

(Tabel 11.)

Tornivaade linnavalitsuse hoones

Sillamäe linnavalitsuse torn on linna keskuse kohal kõrgeim koht, kust on võimalik näha Sillamäe linna panoraami. Linnakeskuses on see ka ainuke koht, mis võimaldaks vaadet nautida. Linnavalitsus on samas toimiv institutsioon, mille põhifunktsioon pole turismiteenuse pakkumine. Seetõttu on otstarbekas korraldada tornivaate pakkumine nädalavahetustel ning aegadel kui linnavalitsus ei tööta. Linnavalitsuse tornis saab eksponeerida ajaloolisi fotosid, maale, joonistusi Sillamäe linnast.

Miljöö	Funktsioon	Märkused
Tornivaate miljöö kujundab asjaolu, et ta on omavalitsusasutuses ning seega on keskendunud Sillamäe kui linna staatusele.	Pakub turistile võimaluse tunnetada „Sillamäe Südamet“ ruumilist mastaapi ning võimalust hinnata ühte olulisimat Sillamäe kesklinna elementi – linnasüdame Planeeringut (tänavate võrku)	Avatud aegadel, kui ei sega linnavalitsuse tööd

(Tabel 12.)

Sillamäe muuseumi olme- ja tehasekspositsioon ning mineraalide ekspositsioon

Sillamäe muuseumi elementide hulka kuuluvad sügavama ajaloo- ja loodushuviga turistidele suunatud olme-, tehase- ja mineraalide ekspositsioon, mida on otstarbekas eksponeerida eraldi lähtuvalt sihtgruppide teatud erisusest

Erinevates kohtades on otstarbekas eksponeerida eelkõige olme- ja tehase ekspositsiooni ning mineraalide ekspositsiooni.

Miljöö	Funktsioon	Märkused
Olme- ja tehaseekspositsioon		
Miljööd kujundavaks läbivaks elemendiks on Sillamäe ajalugu ning olme erinevatel ajastutel. Eriti kujundab miljööd Sillamäe tehas ja selle ajalugu	Pakub autentset infot Sillamäe ajaloo kohta ning on ajaloo huvilisele külastajale põhiliseks infoallikaks.	On põhiliselt ekspositsioonidel põhinev
Mineraalide ekspositsioon		
Miljöö kujundab mineraalide kogumise geograafia, ehk siis tegemist on Nõukogude Liidu erinevatest isadest põhiliselt hangitud mineraalidega	Orienteeritud pigem loodushuvilisele turistile, täiendab geoloogilist mõõdet tehase ajaloos	Toetava iseloomuga funktsioon, põhineb olemasoleval ressursil

(Tabel 13.)

Sillamäe muuseumi pommivarjend

Sillamäe muuseumi tuumavarjend on muuseumi tegevusele ja laiemale turistide hulgale suunatud elemendiks, mille abil pakutakse turistile ainulaadset elamust Nõukogude aegsest tsiviilkaitsest ja infot tuumarünnakust

Miljöö	Funktsioon	Märkused
Miljööd kujundavaks põhiliseks elemendiks on asjaolu, et Nõukogude Liidu esimese tuumapommi jaoks kaevandati ja rikastati uraan Sillamäel	Tegevusel põhinevat elamust pakkuv „Sillamäe Süda“ toote element. Tsiviilkaitse õppus (gaasimaskid, „Hippokratese müts“)	Sillamäe Kultuurikeskuse kõrval teine oluline tegevusele orienteeritud element

(Tabel 14.)

Sillamäe ajaloo rada

Sillamäe ajaloo rada on „Sillamäe Süda“ tootelemente ühendav ning väärtustav toote osa. Rada kujundab Sillamäe kesklinna piirkonnast ühtse terviku, mille osadeks on erinevad elamust pakuvad elemendid keset ühtset stiilset miljööd. Ajaloo rada aitab sellele suvalises kohas peale sattunud turisti jõuda raja erinevate elementideni ning eelkõige Kultuurikeskuseni, kus on kättesaadav kogu info (sh. audiogiidid) ja teenuste pakett. Rajal on infotahvlid ning viidad, mis turisti juhendavad ja juhatavad. Sillamäe ajaloo rada on integreeritud üleeuroopalise rannikumatkarajaga E9.

Miljöö	Funktsioon	Märkused
Miljööd kujundavaks elemendiks on eelkõige Sillamäe südalinna	Pakub võimalust tunnetada linnaruumi läbi aktiivse tegevuse (jalutamise,	Saab kasutada tehnoloogiliselt uuenduslikke abivahendeid (audiogiidid,

linnaruumi planeering ning arhitektuur	rattasõidu vms.), samas pakub selle tegevuse käigus infot linna ajaloo ja huvitavate faktide kohta ning annab võimaluse eraettevõtlusel kontsentreerida oma teenuste pakkumist turistide liikumisteele	mobiiltelefoni baasil giidid jms.)
--	--	------------------------------------

(Tabel 15.)

4.1.2 Toote miljööväärtust kujundavad elemendid ja nende funktsionaalsus

Element	Funktsionaalsus
Linnasüdame planeering ja arhitektuur	On üldiseks keskkonnaks kogu „Sillamäe Süda“ toote pakkumisele. Tähtis on jälgida turistidele suunatud toodete ja teenuste pakkumisel selle keskkonna säilimist. Investeerimisel saab keskkonda rikastada pigem väikevormidega või vabaõhulava sarnaste objektidega
Rannapromenaad	Sillamäe sadama ja Kesklinna piirkonna ühendamisele suunatud komertstänav. Suunatud põhiliselt kauba ja teenuste pakkumisele turistidele. On väärtuslik ka jalutamisalana
Mere puiestee	„Sillamäe Süda“ piirkonna üks kandvaid miljööväärtuslikke elemente. Lisaks teenuste ja kauba pakkumisele turistidele on väärtuslik ka jalutamisalana

(Tabel 16.)

4.1.3 Toote toetavad elemendid ja nende funktsionaalsus

Toote toetavad elemendid on sellised, mis pakuvad turistidele võimalust meelelahutuseks ja aktiivseteks tegevusteks kuid nende planeerimisel ja rakendamisel on oluline silmas pidada eelmiste (põhi- ja miljööväärtuslike) elementide esimuslikkust. Toetavate elementide rakendamisel tuleb eelkõige arvestada sellega, et nad ei kahjustaks „Sillamäe Süda“ fookusest tulenevaid põhitoteid.

Element	Funktsionaalsus
Matkarajad/suusarajad, jalgrattateed Sõtke jõe ja veehoidla ääres	Pakub turistidele virgestavat tegevust ning võimalust kogeda Sillamäe linnakeskkonna kõrval ka looduskeskkonda
Supelrand kesklinnas	Lõõgastust ja virgestavat tegevust pakkuv merega seotud element. On „Sillamäe Süda“ tootega stiililiselt sarnanev element
Paadisadamad veehoidlal ja merel	Merel orienteeritud pigem

	lõbusõidukaatritele, jahtidele ja paatidele. Veehoidlal pakub pigem kergemat füüsilist koormust pakkuvaid tegevusi (vesijalgrattad, sõudepaadid)
--	--

(Tabel 17.)

4.2 Erasektorile ja kolmandale sektorile sobivad arendusideed

Ideede kogumise käigus pakuti välja ka mitmeid era- ja kolmanda teenuste ideid. Ideed, mida ei õnnestunud põimida põhitootesse, või mis on ilmselge era- või kolmanda sektori orientatsiooniga on ära toodud järgnevalt.

Samuti leiti mitmed investeeringute ideed, mis on ilmselgelt eraettevõtjatele sobiva iseloomuga.

Käesolevas osas on ajurünnakul kogutud ideed grupeeritud, minimaalse realiseerimisvõimalusega ideed on välja jäetud. **Konkreetsed äriidee hindamine saab toimuda juba konkreetse ettevõtja enda poolt.**

4.2.1 Investeeringuspõhised ideed eraettevõtjatele

Käesolevas osas toodud arendusideed on sobivad eraettevõtjatele. Kuna eraettevõtjale pole võimalik ette kirjutada idee rakendamist või mitte, siis ei ole antud ideed ka esimestatud. KOV-i poolt saab olla pehme toetus, suunamine, rahaline motiveering

Idee	kirjeldus	ressurss	märkus
Majutus			
Stalinistlikus stiilis hotell	Nõukogude aegse stiiliga kõrgekvaliteediline majutus	Rumjantsevi tänava hoone	KOV erastab vastavate tingimustega
Kommunaalkorteri stiilis majutus	Majutus kommunaalkorteri, ühisköögi ja WC-ga (B&B)	Kusagil linna keskuses	
Karavanide parkla	Teha parkimisala/kämping autokaravanidele	Linna läheduses olevad maa-alad	
Toitlustus			
Rannaäärse kõrtsi tegemine	Toitlustuskoht vaatega merele. Võimalik kasutada Peeter I motiive, Karl XII,	Rannas olev kõrtsihoone, promenaadi rakendamise käigus	
nostalgiarestoran	50-60 stiilis nostalgialrestoran	Arhitektuuriväärtuslik hoone	
Meelelahutus			
Ohvitseride kasiino	Nõuk. Stiilis ohvitseride kasiino	Kinomaja baasil	
Saun jõe äärde	Jõe/veehoidla äärde/peale	Veehoidla, jõgi	

	saun koos talisupluse võimalustega		
Kaubandus			
Täika, turg	Rohkem Venemaale orienteeritud täika	Pigem linna servas	

(Tabel 18.)

4.2.2 Tegevuspõhised ideed eraettevõtluksle ja kolmandale sektorile

Ideede genereerimise käigus jäid valikusse ka järgmised võimalikud tegevusideed, mis on suhteliselt lihtsasti realiseeritavad.

Tegevused/ pehmed projektid

Idee	kirjeldus	ressurss	märkused
Estraadi- ja kultuuriõhtud	Nõukogude „Goluboi Ogonjok“ stiilis üritused turistidele koos söögi ja joogi ja estraadi ning rahvuskultuuri kollektiividega	Kultuurimaja, Rodina restoraniruumid	
Koosolekute, pleenumite korraldamine	Ettevõtetele võimalus pidada oma aastaüritusi nõ. Pleenumi stiilis	Kultuurimaja, Rodina	
Pavlovi kurnimänguplats	Pavloviga seotud tegevused – koerad mängus, kurnimäng	Spordikompleks, park	
linnaekskursioon	Ekskursioon koos KPP läbimise, konvoiga veneaegses transpordis (saladuste linn). Nõukogude asjade näitamise pakett „Nõukogude konserv“	Linna süda	
Seiklusmäng „Saa mind kätte KGB“	Turist saab teatud ülesande linnas hakkama saamiseks ja peab end varjama mustas autos teda otsiva KGB eest	Linna süda	
Kivististe otsing	Kivististe otsimine merekaldal vm.	merkallas	
Vähipüük, kalapüük	Kalapüük, vähipüük merel, jõel ja veehoidlal	veekogud	
Mudelismivõistluste korraldamine	Veemudelismi võistlused	paisjärv	

(Tabel 19.)

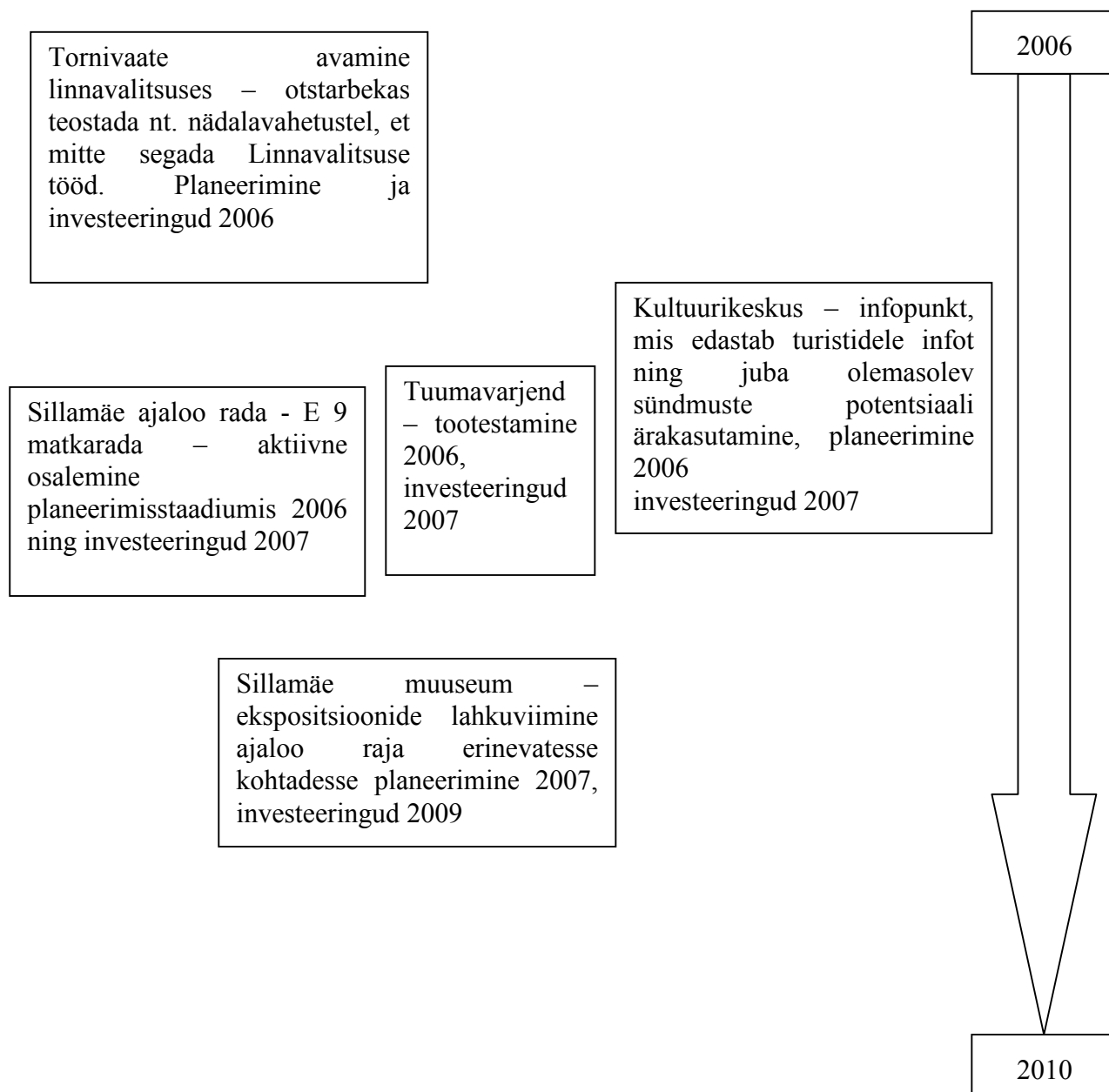
4.3 „Sillamäe Süda“ toote rakenduslik skeem

„Sillamäe Süda“ tootekontseptsioonis toodud ideede rakendamise ajaline järjestus on toodud järgnevas tabelis:

Projekti nimi	Rakendamise indikatiivne aeg
Tuumatemaatiline muuseum koos tsiviilõppekeskusega	Planeerimine 2006 rakendamine 2007 – 2008
Kultuurikeskuse renoveerimine, nõukogude stiilis infopunkti rajamine	TTA valmib 2006, rakendamine 2007 - 2008
Sillamäe ajaloo rada - planeerimisstaadium	E 9 matkaraja projekti raames 2006
Väikevormid parki või Mere pst.	Rakendamine 2006
Tornivaate avamine linnavalitsuses	2006, nt. nädalavahetustel
Supelranna korrastus	2006 - 2007
Sillamäe ajaloo rada – investeeringud (sh. sissesõiduveed)	Rakendamine 2007-2008
Muuseumi eraldi osade eraldi eksponeerimine linna ajaloo raja raames	2008 - 2009
Matkaradade, rattateede, suusaradade kompleks	2008 – 2009, E 9 projekti raames teostatakse eeltööd matkarajale
Mere pst. renoveerimine	2008 - 2010
Rannapromenaadi rajamine	2009 - 2013
Paadisadamate rajamine	2009 - 2013

(Tabel 20.)

Põhielementide rakendamise ajaline mõõde on järgmine.



(Joonis 9.)

„Sillamäe Süda“ rakenduslik toote skeem kujutab seostatud pilti, millised toote elemendid on milliste teistega funktsionaalselt seotud ning milliseid väljundid nad tagavad.

„Sillamäe Süda“ toote rakenduslik skeem (Joonis 10.)

ARENDSBLOKK

TEGEVUSED

VÄLJUNDID



4.4 „Sillamäe Süda“ toote haldamise põhimõtted

„Sillamäe Süda“ toode kujutab endast ühte orgaaniliselt seotud tervikut, mis samal ajal opereerib mitme eripalgelise ning erinevate funktsioonidega objektidega ning teenustega. Toote administreerimine peab tagama toote sujuva toimimise ning samas ka piisava kvaliteedi teenuste pakkumisel turistidele.

Haldamisega seotud küsimused saab jagada kolme erinevasse valdkonda, mis samas on omavahel seotud ning mõjutavad üksteist vastastikku.

- Koolitus ja kaasamine – suunatud sisemiste partnerite kaasamisele kolmandas sektoris ja erasektoris.
- Turundus ja tootearendus – suunatud eelkõige kliendile kindlustamiseks sobiva tootepaketi ning piisava informeerituse selle tarbimiseks
- Administreerimine – tagab haldusliku efektiivse toimimise ning minimiseerib kompleksse toote rakendamisel tekkida võivaid probleeme

4.4.1 Koolitus ja kaasamine

Selleks, et tagada „Sillamäe Süda“ toote väljakujunemine ning jätkusuutlikkus on oluline kaasata kolmas sektor ning eelkõige linna ettevõtjad ühises suunas tegutsema.

Selleks tuleb eelkõige tagada elanikkonna informeeritus uuest tegevussuunast ning elanike võimalusest nendes tegevustes osaleda.

Kolmanda sektori kanda jääb kultuuriüritustel käsitöö, esinemiste pakkumine, ning kultuuriliselt erilise miljöö loomine. Selleks on vajalik käivitada koolitusprogramm, mis aitaks Sillamäe kolmanda sektori esindajatel omandada oskused oma teenuseid ja kavasid vajadusel ümber korraldada, et vastata paremini klientide ootustele. Toetust koolituste läbiviimisele on võimalik saada läbi kolmanda sektori tugiorganisatsioonide ja ka läbi EAS.

Ettevõtjate koolitamisel tuleb eeldada olukorda, kus väga vähesed ettevõtjad on turistide, eriti välituristide teenindamisega kokku puutunud. Seega koosneks ettevõtjatele suunatud tegevused kahest osast ühelt poolt olemasolevate teenindusettevõtjate ärgitamisest koolitamaks oma töötajaid, mida toetab EAS. Teiselt poolt uute teenindusala ettevõtjate tekkimise toetamist, samuti võimalik teha läbi EAS või Sillamäe Inkubaatori, IVEK-i või Narva Ärinõuandla

4.4.2 Turundus ja tootearendus

„Sillamäe Süda“ toote edukaks rakendamiseks tuleb tagada turundustegevus ning samuti tootearendustegevus, mille üheks osaks on ka käesoleva kontseptsiooni järjekindel rakendamine. Turundustegevuste puhul peab jälgima toote turundamise kompleksust.

„Sillamäe Süda“ toote turunduse üldeesmärgiks on edukas turule sisenemine ja püsijäämine. Turule

sisenemisel on olulisteks takistuseks asjaolu, et Sillamäe pole tuntud kui turismipiirkond, vaid pigem kui tööstuslinn.

„Sillamäe Süda“ turunduse strateegilised lähtekohad tulenevad vajadusest luua ja kinnistada Sillamäe kui turismipiirkonna maine:

- 1) Sillamäe linna eriti selle kesklinna piirkonna ning toote „Sillamäe Süda“ maine kujundamine:
Linna ja „Sillamäe Süda“ toote maine kujundamisel on esmajärgulisteks tegevusteks pressiteadete edastamine läbi meediakanalite ning presentatsioonid ja infoseminarid reisikorraldajatele, giididele, turismiinfokeskustele ja ümberkaudsetele turismiettevõtetele (jt. võimalikele koostööpartneritele).
- 2) Tuntuse suurendamine.
Tuntuse suurendamisel on oluline edasine aktiivne turundustegevus sihtgruppide seas nii edasimüüjate kui otseturunduse kaudu. Oluline on infomaterjalide koostamine, trükkimine ja levitamine, internetipõhise reklaami ja müügi käivitamine ning koostöövõrgustiku loomine ja hoidmine. Lisaks toetab tuntuse suurenemist promoürituse (näit. slaavi rahvaste festival) korraldamine vähemalt kord aastas.

Turunduses on oluline keskenduda nii Sillamäe linna kui ka „Sillamäe Süda“ toote maine kujundamisele ühelt poolt ning konkreetsele turundamise teiselt poolt. Konkreetse turunduskava koostab ja rakendab toote haldaja. Vajadusel kaastakse selle kava loomisesse ja rakendamisesse väliskompetentsi.

Tootearenduse puhul on eriti oluline olla valmis toote rakendamise faasis paindlikult reageerima turu nõudmistele. „Sillamäe Süda“ tootearenduse protsessis peavad olema kaasatud kindlasti ka turismiteenuseid pakkuvad ettevõtjad ning kolmas sektor.

4.4.3 Administreerimine

Eelpool toodud toote juhtimise alaste tegevuste teostamiseks tuleb korrastada toote haldusprotsess. Selleks võib tuvastada järgmisi alternatiive:

Alternatiiv	Positiivne	Negatiivne
Status quo – haldamine toimub praeguse organisatsioonilise vormi juures (Linnavalitsus haldab asutustena Muuseumit ja Kultuurikeskust), tuumavarjend antakse üle Muuseumile	<ul style="list-style-type: none"> • puuduvad organisatsioonilise ümberkorraldamisega seotud kulud • töötajate seisukohalt on tegemist rahulikema variandiga 	<ul style="list-style-type: none"> • ressursside juhtimine on killustatud • tegutsemiskultuuri muutmine on tõenäoliselt pikaajalisem • tootekontseptsiooni realiseerimine on küsitav ilma uute inimeste kaasamiseta • pikas perspektiivis tõenäoliselt tänu ressursside killustatusele ja sellevõrra vähemale efektiivsusele kalleim variant
Juhtimine anda lepingu alusel üle mõnele olemasolevale	<ul style="list-style-type: none"> • organisatsioonilise ümberkorraldamisega seotud 	<ul style="list-style-type: none"> • kaasnevad lepingu haldamisega seotud kulud

struktuurile (nt. Sillamäe Vabatsooni Arendus SA, Virumaa Muuseumid SA vms.)	<p>kulud on väikesed, seoses vajaduse puudumisega uusi struktuure luua ja käivitada</p> <ul style="list-style-type: none"> tugeva partneri puhul saab loota juba olemasolevale tegutsemiskultuurile ning oskusteabele 	<p>tulevikus</p> <ul style="list-style-type: none"> omaniku kontroll toote objektide üle ning tegevuste üle on piiratud olemasolevate lepingutega
Omanik (Sillamäe linn) loob uue turismitoote arendamisele suunatud sihtasutuse, mis tegeleb Kultuurikeskuse, Muuseumi ja ajaloo-, ning rekreatsiooniradade haldamisega	<ul style="list-style-type: none"> täielik omanikupoolne kontroll tootekontseptsiooni rakendamise kõigi faaside üle ressursside kasutamine on kooskõlastatud ja ühtselt suunatud kindlaim viis juurutada just sellist tegutsemiskultuuri, mida omanik soovib 	<ul style="list-style-type: none"> tõenäoliselt lühikeses perspektiivis kalleim variant seoses uue organisatsiooni asutamise ja käivitamisega eeldab tõhusaid jõupingutusi muutuste juhtimisel, eriti olemasolevate töötajate kaasamisel ja uue tegutsemiskultuuri juurutamisel

(Tabel 21.)

Kokkuvõte

Käesoleva kontseptsiooni raames on teostatud Sillamäe linnasüdame sisemiste ressursside ja väliskeskonna analüüs, mis on teostatud konkreetse kontseptsiooni koostamise vajadustele vastavalt mugandatud PEST metoodikaga.

Analüüsi tulemuste alusel on määratletud linnasüdame turismifookuse võimalikud alternatiivid ning nende hulgast teostatud valik konkreetselt määratletud ning kaaludega varustatud kriteeriumite alusel valiti välja Sillamäe kesklinna turismikompleksi turismifookus:

Sillamäe kesklinna turismikompleksi jaoks osutus eelisarendatavaimaks turismifookuseks ajaloo- ja kultuuriturism.

Määratletud fookuse baasilt teostati ajurünnakud, mille käigus koguti arendusideed. Kogutud arendusideed grupeeriti ning hinnati taas konkreetselt määratletud ning kaaludega varustatud kriteeriumite alusel. Hinnangu tulemusena sai formuleerida Sillamäe kesklinna turismikompleksi toote:

„Sillamäe Süda“ on ajaloo- ja kultuuriturismile orienteeritud kompleksne toode, mis väärtustab olemasolevat kultuuripärandit ning traditsioone. „Sillamäe Süda“ toode annab autentset informatsiooni ning koosneb võimalikult autentsetest elementidest.

„Sillamäe Süda“ pakub turistidele Balti mere regioonis ainulaadse elamuse läbi hästi säilinud arhitektuurikompleksi ning Nõukogude ajastu põhise mitmerahvuselise kultuuri presenteerimise turvalisel Euroopa Liidu alal.

Definieritud toote baasilt ning täiendavate analüüside tulemusena määratleti toote rakenduskava, mis koosneb toote elementide funktsionaalsuse määratlemisest, ning soovitud toote elementide realiseerimise ajagraafiku ning organisatoorse vormi kohta.

Sillamäe kesklinna tootearenduskava baasil koostatakse esimese etapina teostatavus- tasuvusanalüüsid kahele „Sillamäe Süda“ toote põhielemendile:

- Sillamäe Kultuurikeskusele
- Sillamäe muuseumi tuumavarjendi moodulile