

Sillamäe Gümnaasium



ARENGUKAVA 2016-2020

Sillamäe 2016

SISUKORD

I SISSEJUHATUS.....	3
II ARENGUKAVA KOOSTAMISE PÕHIMÕTTED.....	4
2.1. Arengukava koostamise protsess.....	4
2.2. Kooliarenduse valdkonnad.....	4
2.3. Arengukava koostamise aluseks olev lähenemisviis.....	4
2.4. Gümnaasiumi tegevust mõjutavad välistegurid.....	5
2.5. Kooli missioon, visioon, põhieesmärgid ja väärtused.....	5
III GÜMNAASIUMI HETKEOLUKORRA ANALÜÜS.....	7
3.1. Arenguvaldkondade hetkeseis. Tugevused ja parendusvaldkonnad.....	7
3.2. Õpilased.....	9
3.3. Juhtimisskeem.....	10
3.4. Õpetajad.....	11
3.5. Õppetöö korraldus.....	11
3.6. Õppetöö tulemused.....	12
3.7. Huvitegevus.....	13
3.8. Õpilasmavalitsus.....	13
3.9. Info- ja kommunikatsioonitehnoloogia.....	14
3.10. Koostöö huvigruppidega.....	15
3.11. Turvalisuse tagamine õppetöö ajal.....	16
3.12. Meetmed, tagamaks õpilastele võimalused jätkata õpinguid eesti keeles.....	16
3.13. Täiendkoolitus.....	17
V ARENGUKAVA TEGEVUSKAVA VALDKONNITI 2016-2020.....	18
4.1. Eestvedamine ja strateegiline juhtimine.....	18
4.2. Personalijuhtimine.....	20
4.3. Koostöö huvigruppidega.....	21
4.4. Ressursside juhtimine.....	24
4.5. Õppe- ja kasvatusprotsess.....	26
4.6. Meetmed, tagamaks õpilastele võimalust jätkata õpinguid eesti keeles.....	29
4.7. Infotehnoloogia arendamine. E-õppe arendamine. Digipädevused.....	30
4.8. Personali täiendkoolituse kava.....	32
V Arengukava tegevuskava elluviimiseks vajalike rahaliste vahendite kavandamine.....	33
VI Arengukava uuendamise kord.....	34

I SISSEJUHATUS

Sillamäe Gümnaasiumi (edaspidi *gümnaasium*) arengukava on dokument, mille koostamisel on aluseks võetud põhikooli- ja gümnaasiumiseadus, Sillamäe linna arengukava, gümnaasiumi põhimäärus, õppekava jt koolikorralduslikud dokumendid ning gümnaasiumi sisehindamise tulemused.

Arengukava sisaldab kooliarenduse põhisuundi ja valdkondi, tegevuskava viieks järgnevaks aastaks ning arengukava uuendamise korda. Arengukava on koostatud perioodiks 2016-2020.

Arengukava koostamisel on arvesse võetud eelneva perioodi tegevuse tulemusi ning sisehindamise käigus tehtud parendusettepanekuid, hetkeolukorra ja tuleviku võimalusi, olemasolevaid ressursse, koolitöötajate ja gümnaasiumi huvigruppide ettepanekuid ja vajadusi.

Gümnaasium kanti munitsipaalasutusena riiklikusse registrisse 31.01.2012.a, Haridus- ja Teadusministeeriumi esialgne 3-aastane koolitusluba anti välja 11.04.2012. Gümnaasium alustas õppetööd 1. septembril 2012. a ning peale kaheaastast tegevust ja õppekava täiendamist, anti gümnaasiumile 22.07.2014 juba tähtajatu koolitusluba.

Üldandmed Sillamäe Gümnaasiumi kohta

Kool	Sillamäe Gümnaasium
Aadress	Ida-Viru maakond, 40232 Sillamäe linn, Viru pst 26
Registreerimisnumber	75037920
Kodulehekülg	http://home.sillamaegymn.edu.ee
e-post	kantselei@sillamaegymn.edu.ee
Õppeasutuse liik	Munitsipaalgümnaasium
Tegevusala	Sillamäe Gümnaasium on põhikoolile järgnev üldhariduskool, mis loob võimalused üldkeskhariduse omandamiseks.
Õppekeel	Eesti keel, 60% õppekavast õpetatakse eesti keeles, 40% vene keeles.
Õpilaste arv	Seisuga 01.09.2015. a 136 õpilast
Õpetajate arv	Seisuga 01.09.2015. a 17 õpetaja ametikohta
Õppesuunad	Humanitaarsuund, reaalsuund ning looduse- ja keskkonnasuund
Kooli õppetöö algus	01.09.2012. a

II ARENGUKAVA KOOSTAMISE PÕHIMÕTTED

2.1. Arengukava koostamise protsess

Arengukava koostamise eest vastutab gümnaasiumi direktor. Arengukava koostamise protsessi korraldab gümnaasiumi arendusjuht. Arengukava koostamisse on kaasatud kõik koolitöötajad, õpilasmavalitsus, hoolekogu ja kooli pidaja.

Kooliarenduse valdkondade analüüsiks ja tegevuskavade väljatöötamiseks moodustati valdkondade töörühmad. Töörühmad viisid läbi kompleksse sisehindamise vastavalt sisehindamise korrale.

Sisehindamisel lähtuti analüüsi perioodil kogutud andmetest ja kooli tegevusnäitajatest. Sisehindamise käigus selgusid gümnaasiumi tugevused ning parendusvaldkonnad, millest lähtuvalt koostati uue perioodi arengukava. Sisehindamise tulemused on esitatud gümnaasiumi aruandes „Sisehindamise aruanne 2012-2015.“ Sisehindamise aruanne on esitatud kooli pidajale ja kättesaadav gümnaasiumi kodulehel.

Arengukavas on sõnastatud prioriteetsed strateegilised eesmärgid, nende saavutamiseks vajalikud meetmed ja peamised tegevused, mis on rakendatavad arengukava perioodil. Tegevuskavas planeeritud tegevused kaasavad gümnaasiumi erinevaid huvigruppe, on planeeritud kindlaks tähtjaks ja tagavad gümnaasiumi eesmärkide täitmise ja jätkusuutliku arengu.

Arengukava projekti on esitletud koolitöötajatele, õpilasesindusele, õppenõukogule, hoolekogule ning kooli pidaja esindajale.

2.2. Kooliarenduse valdkonnad

Arengukavas kirjeldatud tegevused hõlmavad kõiki kooli põhitegevuse valdkondi: eestvedamine ja strateegiline juhtimine, personalijuhtimine, koostöö huvigruppidega, ressursside juhtimine ja õppe- ja kasvatusprotsess. Samuti on välja toodud tegevused, mis toetavad turvalisuse tagamist koolis, õpetajate täiendkoolitust, meetmeid, mida rakendatakse, et tagada õpilastele võimalus õpingute jätkamiseks eesti keeles ning õpilaskonna tervise edendamisele suunatud tegevused.

Arengu kavandamine valdkondade kaudu võimaldab lõimida gümnaasiumi õppe- ja kasvatusprotsessi ning seda toetavaid tegevusi. Õppe- ja kasvatusprotsessi tulemuslikkus saavutatakse kõigi ressursside professionaalse ja otstarbeka kasutamisega.

Gümnaasiumi õppe- ja kasvatusprotsessis peetakse oluliseks ühistest väärtustest ja tervist edendava kooli tegevuspõhimõtetest kinnipidamist ning ettevõtlikkuse arendamist.

Juhtimises tähtsustatakse koostööd, lähtutakse õppiva organisatsiooni kontseptsioonist ja järgitakse kvaliteedijuhtimise põhimõtteid.

2.3. Arengukava koostamise aluseks olev lähenemisviis

Gümnaasiumi arendamine põhineb kvaliteedijuhtimises tuntud *Demingi* ratta põhimõtetal, mille põhiprintsiibiks on tegevuse pidev täiustamine: kavandamine, kavandatu teostamine, tulemuste hindamine, parendamine.

Kavandamine kajastub arengukava tegevuskavades ja õppeaasta üldtööplaanides; kavandatu teostub juhitud põhiprotsessides; tulemuste hindamine pidevas sisehindamises, enesehindamises ja õppeaasta analüütilises kokkuvõttes; parendamisel korrigeeritakse tegevusi ja pööratakse tähelepanu täiustamist vajavatele aspektidele.

Sise- ja välis hindamise tulemused võetakse sisendiks järgmise perioodi arengukavale, kus kavandatakse uued strateegilised eesmärgid.

Arengusuunad ja prioriteetsed valdkonnad, mida käesoleva arengukava elluviimisega soovitakse järgida:

- õppija vajadusi arvestav, loovust ja innovaatilisust arendav õpikäsitus;
- kaasaegse ja turvalise õpi- ja töökeskkonna säilitamine ja arendamine;
- gümnaasiumi kujunemine Ida-Virumaa tunnustatud hariduskeskuseks;
- õpetajate professionaalsuse arendamine;
- võimeka ja ühtse koolipere arendamine;
- eesti keele ja kultuuri tundmise arendamine;
- digipädevuste suurendamine, info- ja kommunikatsioonitehnoloogia efektiivsem kasutamine;
- gümnaasiumi huvigruppide kaasamine õppe- ja kasvatusprotsessi;

- tunnivälise tegevuse sh projektitegevuse, noorsootöö ja huvitegevuse kui õpilase üldpädevusi arendava tegevuse sihikindlam rakendamine.

Õppeaasta üldtööplaani aluseks on arengukava. Üldtööplaanis esitatakse tegevused, mis toetavad arengukava eesmärkide realiseerimist. Tuuakse välja tegevuste oodatavad tulemused ning määratletakse tähtajad ja tegevuste läbiviimise eest vastutavad isikud. Iga õppeaasta lõpus hinnatakse saavutatud tulemusi ja fikseeritakse saavutatu. Tulemuste analüüsi põhjal tehakse vastavalt vajadusele ettepanekud arengukava muutmiseks.

2.4. Gümnaasiumi tegevust mõjutavad välistegurid

Gümnaasium on avatud organisatsioon ja tegutseb ühiskonna hariduspoliitilises raamistikus, mida võivad mõjutada mitmed tegurid:

- Eesti kiire integreerumine kogu maailma kogukonda toob kaasa vajaduse pöörata suuremat tähelepanu õpilaste keeleoskusele ja teiste kultuuride mõistmisele;
- ressursside nappus ja gümnaasiumi õpi- ja töökeskkonna parendamise vajadused nõuavad koolilt säästliku majandamise põhimõtete arvestamist ning projektides osalemiseks ja kooli tegevusteks ja investeringuteks kaasrahastuse leidmist;
- tehnoloogia kiire areng esitab väljakutse peamiselt eelmisel sajandil kvalifikatsiooni omandanud õpetajatele;
- riiklik õppekava esitab gümnaasiumile kohustuse uue õppimiskäsituse rakendamiseks igapäevatoos;
- Sillamäe asukoht maakonnakeskuse Jõhvi ja Narva linna vahel suurendab õpilaste valikuid õppimisvõimaluste osas, mistõttu esitab see olukord Sillamäe Gümnaasiumile kõrgendatud nõuded hea kvaliteediga hariduse võimaldamiseks ja hea õpikeskkonna loomisel.

2.5. Kooli missioon, visioon, põhieesmärgid ja väärtused

Missioon

Gümnaasiumi missioon on õppeasutuse ja hariduskeskusena olla parim koht haridustee jätkamiseks ja luua kõik tingimused õpilastele keskhariduse saamiseks, mis võimaldaks nende eduka toimetuleku ning konkurentsivõime nii edasiõppimisel kui ka tööturul.

Visioon

Sillamäe Gümnaasium on hea mainega haridusasutus, kus on loodud soodsad tingimused õppijate individuaalseks arenguks ja eneseteostuseks. Gümnaasium on mitmekülgseks enesearendamiseks parim võimalus nii õpilastele kui koolitöötajatele.

Põhieesmärgid

1. Arendada edasi õppekava nõuetele vastavaid tingimusi põhikoolide õpilastele üldkeskhariduse omandamiseks nii statsionaarses kui ka mittestatsionaarses õppevormis.
2. Luua võimalused ka eestikeelsete põhikoolide lõpetanutele õppimiseks gümnaasiumis.
3. Luua võimalused õpilastele õppida üldkeskhariduse õppekavaga integreeritud eelkutsõppe kavade järgi ja omandada eelteadmised ja -oskused järgneva kutsõppeks nii keskhariduse kui kõrghariduse tasemel.

Gümnaasiumi õppe- ja kasvatusesmärgid ja gümnaasiumi sihiseade on määratletud gümnaasiumi õppekavas.

Väärtused

Gümnaasium annab oma panuse, et gümnaasiumi lõpetaksid inimesed, kes tähtsustavad **üldinimlikke väärtusi** – ausus, hoolivus, aukartus elu vastu, õiglus, inimväarikus, lugupidamine enda ja teiste vastu, ja **ühiskondlikke väärtusi** – vabadus, demokraatia, austus Eestis elavate inimeste ja nende kultuuride vastu, patriotism, sallivus, keskkonna jätkusuutlikkus, inimõiguste austamine, solidaarsus, vastutustundlikkus ja võrdõiguslikkus.

Gümnaasium on koostööle avatud partner – tahame olla usaldusväärne, õiglane ja koostööle avatud partner, kuna parimad tulemused tekivad koostöös. Teeme koostööd kooli pidajaga, teiste Sillamäe linna ja Eesti kõrg-, kutse- ja üldhariduskoolide, vilistlaste ja lastevanematega. Väärtustame rahvusvahelisi suhteid ja koostööd.

Oleme loovad – õpime igast kogemusest ning arendame loovust iseendas, et luua uudseid lahendusi. Hindame neid, kes otsivad uusi ideid. Oleme avatud uuendustele ning mõistame ja oskame arvestada otsuste tegemisel muutusi haridussüsteemis ja ühiskonnas.

Oleme usaldusväärsed ja pühendunud – järgime õppe- ja kasvatusvaldkonnas parimaid praktikaid ning teeme oma tööd pühendumuse ja vastutustundega. Oleme ausad iseenda ja teiste vastu ning kõigile partneritele positiivseks eeskujuks, väärtustame õpilaste ja õpetajate vahelist usalduslikkust ja koostööd.

Oleme sõbralikud – oleme ühiskonnale, kogukonnale ja keskkonnale avatud kool. Gümnaasiumis toetatakse aktiivset, mitmekesist omavahelist suhtlemist nii koolis kui kooliväliselt.

Oleme vastutusvõimelised – iga koolipere liige on valmis võtma vastutust oma tegude eest ning on võimeline vastutama oma sõnade, tegude ja lubaduste eest. Iga koolipere liige arvestab enda ümber olevate inimeste ja keskkonnaga.

III GÜMNAASIUMI HETKEOLUKORRA ANALÜÜS

Gümnaasiumi hetkeolukorra kirjeldus on esitatud sisehindamise aruandes, kus on analüüsitud õppe- ja kasvatustegevuse tulemuslikkust kõikides kooliarenduse põhivaldkondades: eestvedamine ja juhtimine, personalijuhtimine, koostöö huvigruppidega, ressursside juhtimine, õppe- ja kasvatusprotsess, eestikeelse õppe arendamine, terviseedendus, turvalise õppe- ja töökeskkonna loomine, pedagoogide täiendkoolitus, IKT valdkonna areng.

3.1. Arenguvaldkondade hetkeseis. Tugevused ja parendusvaldkonnad

Sillamäe Gümnaasiumi arengukava tööühmad analüüsisid kooli hetkeolukorda ja tõid tegevusvaldkonniti välja olulisemad tugevused ja parendusvaldkonnad.

3.1.1 Eestvedamine ja juhtimine

Tugevused	Parendusvaldkonnad
Gümnaasiumis on töötajaid kaasav juhtimine.	Kvaliteedijuhtimise põhimõtete rakendamine.
Sisehindamine on planeeritud ja viiakse läbi regulaarselt. Kaasatud on nii töötajad kui ka õpilased.	Sisehindamise raames läbi viidud küsitluste tulemuste analüüs ja avalikustamine õpetajatele ja õpilastele.
Süsteemne kooli arengu juhtimine. Arengukava täitmist jälgitakse süsteemselt.	Valdkonnajuhtide ja õppetoolide eesmärgid on püstitatud lähtuvalt õppekavast ja kooli õppeaasta eesmärkidest.
Gümnaasium ühines ettevõtliku kooli haridusprogrammiga ja läbis ettevõtliku kooli standardi baaskoolitused.	Õppetoolide tegevuse strateegiline planeerimine ja koostöö gümnaasiumi huvigruppidega.
Gümnaasiumi juhtimisstruktuuri allüksused toimivad ja tegutsevad.	Hoolekogu tegevus kooli strateegiliste eesmärkide toetamisel.
Koostatud on kõigi juhtimisvaldkondade ja suure osa tegevuste juhendid või korrad.	Metoodikanõukogu rolli suurendamine õppekava arendamisel.
Loodud on juhtimist toetav infosüsteem.	Õppenõukogu koosolekute ettevalmistamine.

3.1.2 Personalijuhtimine

Tugevused	Parendusvaldkonnad
Gümnaasiumis töötavad kvalifikatsioonile vastavad õpetajad.	Õpetajate eesti keele oskuse parendamine.
Gümnaasiumi arendustegevusse on kaasatud kogu personal.	Õpetajate digipädevused, IKT vahendite kasutamise oskused.
Töötajate tunnustamine ja motiveerimine toimub kindlate põhimõtete järgi.	Õpetajate koormatus, mitmed õpetajad osalise koormusega.
Võimalus töötada väikestes rühmades.	Tunnustamise vormid ja nende tõhusus.
Kaasaegne töökeskkond, mis motiveerib õpetajaid oma tööd hästi tegema.	Õpetaja kompetentside hindamine ja enesehindamine.
Gümnaasiumis on kujunemas püsiv sõbralikkollektiiv.	Probleemilahendusmeetodite kasutamise oskus sh ümarlaua läbiviimine.

3.1.3 Koostöö huvigruppidega

Tugevused	Parendusvaldkonnad
Koostöö kooli pidajaga.	Õpilasesinduse võimekus korraldada üritusi iseseisvalt.
Koostöö lapsevanematega – e-kool, vanemate koosolekud, klassijuhatajate töö.	Infovahetus ja teated ürituste ettevalmistamisel ja korraldamisel.
Koostöö Sillamäe linna koolidega ja teiste linna asutustega.	Koostöö Sillamäe linna õpetajate vahel, järjepidev linna aineseksioonide tegevus.
Püsiv ja lepingutega korraldatud koostöö ettevõtetega, kes pakuvad koolile haldusvaldkonna teenuseid.	Gümnaasiumi tegevuse kajastamine maakonna ja vabariigi tasandil.

3.1.4 Ressursside juhtimine

Tugevused	Parendusvaldkonnad
Töökeskkond ja töövahendid vastavad õppetöö vajadustele.	Gümnaasiumi köögi ja sööklaruumide renoveerimine.
Gümnaasium on hästi varustatud IKT vahenditega.	Gümnaasiumi spordirajatiste renoveerimine.
Täiendavate ressursside saamine projektide toetustaotluste kaudu.	Gümnaasiumi spetsialistide ja valdkonnajuhtide ja koordinaatorite kaasamine oma alavaldkonna eelarvekava koostamisse.
Gümnaasiumi koostöö ruumide rentijatega ja renditulu saamine.	Koostöö Sillamäe Linna Keskraamatukoguga.

3.1.5 Õppe- ja kasvatusprotsess

Tugevused	Parendusvaldkonnad
Õpilased saavad kujundada individuaalset õppekava mitmes õppesuunas ja paljude valikkursuste kaudu.	Andekate õpilaste arengu eripäraga arvestamine ja nende toetamine, sh õpilasstipendiumite süsteemi loomine.
Õpetajate tegevus väikeste õppegruppidega.	Õppetöö kvaliteedi tõstmine (nõrga õppeedukusega õpilaste õigeaegne toetamine).
Kursuste läbimine kõrgkoolide juures.	Õppeprojektide ja -õppekäikude ettevalmistamine ja aruandlus.
Karjäärinõustamine. Karjäärikoordinaator, klassijuhatajad, kõrgkoolide külastused, mentorid.	Õppesuundade õppekavade arendamine, valikkursuste valimise kord. Eelkutseõppe kursuste valiku ja läbimise võimalused.
Võimalus õppida mittestatsionaarses osakonnas.	Üldpädevuste ja läbivate teemade arendamine ja ainealasesse õppesse lõimimine.
Eesti keeles õpetavate õpetajate koostöö.	Metoodikaalaste kogemuste jagamine.

3.2. Õpilased

Sillamäe Gümnaasiumis õpivad peamiselt Sillamäe lapsed. Gümnaasiumisse on tulnud õppima peamiselt Sillamäe venekeelsete põhikoolide lõpetajad. Eelmisel arengukava perioodil on olnud gümnaasiumisse õppima tulnute osa ca 40-50% venekeelsete põhikoolide lõpetajatest. Eesti Põhikoolist on tulnud gümnaasiumisse vaid üksikud.

Tabel 3.2.1. õpilaste arv 2015/2016 da 01.09.2015. a seisuga

Klass	Klassi- komplekte	Õpilasi		Õpilasi kokku
		Statsionaarne õpe	Mittestatsionaarne õpe	
10	2	47	4	51
11	2	38	2	40
12	2	36	8	44
Kokku	6	121	14	135

Tabel 3.2. 2. Õpilaste arv statsionaarses õppes

Õpilased	2012/13	2013/14	2014/15
Õpilaste arv	155	129	137
Õpilasi õpetaja ametikoha kohta	9,12	7,27	7,97
Õpilasi õpetajate kohta	4,31	3,91	4,72

Tabel 3.2.3. Sillamäe Gümnaasiumi õpilaste prognoos 2016-2020 (statsionaarne õpe)

Aasta	Lõpetab 9. kl	Lõpetab 12. kl	10. kl 1.09.	11. kl 1.09.	12. kl 1.09.	Kokku
2016	118	36	47*	47	38	132
2017	92	38	37*	47	47	131
2018	105	47	42*	37	47	126
2019	116	50	46*	42	37	125
2020	118	40	47*	46	42	136

* prognoos 45% venekeelsete põhikoolide lõpetajatest

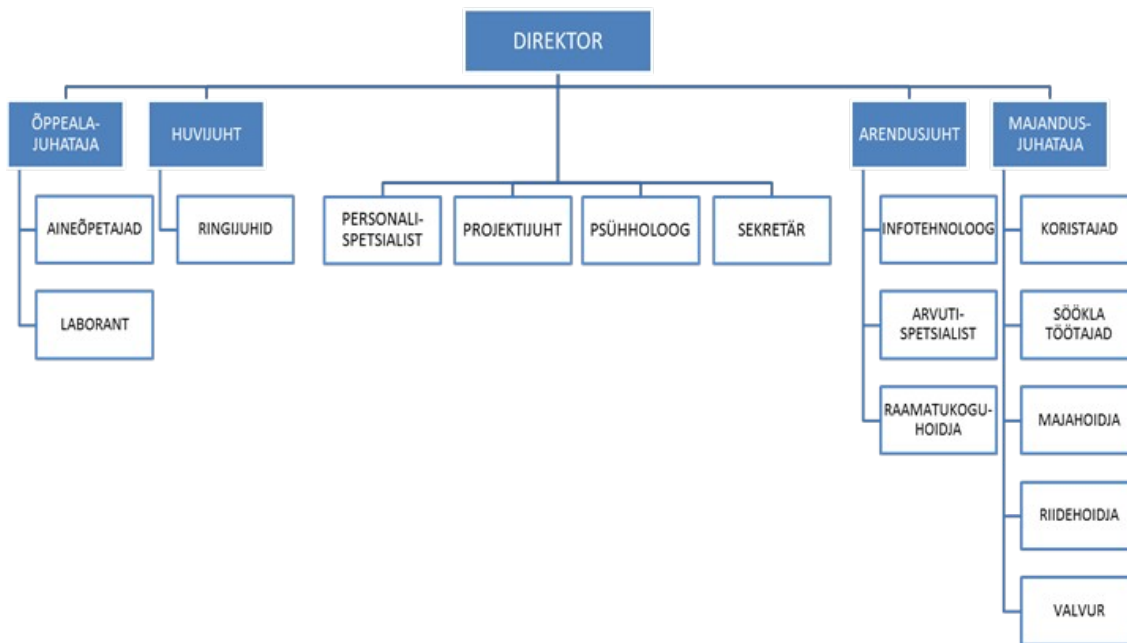
Tabel 3.2.4. Sillamäe Gümnaasiumi mittestatsionaarses õppes õpilaste prognoos 2016-2020

Aasta	Lõpetab MSÕ 12. kl	9.kl	10. kl	11. kl	12. kl	Kokku
2016	10	2	5*	4	2	13
2017	2	2	8	5	4	19
2018	4	2	5	8	5	20
2019	5	2	6	5	6	19
2020	6	2	7	6	5	20

* mittestatsionaarsesse õppesse asujate prognoosimine on raskendatud, kuna pole piisavalt vastavat informatsiooni.

3.3. Juhtimisskeem

Sillamäe Gümnaasiumi juhtimisskeem lähtub põhiprotsessi ja tugiprotsesside korraldamise vajadustest ja otstarbekusest. Kooli põhiprotsess on õpilaste areng, mis on korraldatud õpetamise, õppimise ja nendeks tingimuste loomise kaudu. Tugiprotsessid on gümnaasiumi tehnilise ja haldusvaldkonna personali tegevus, mis toetab põhiprotsessi ja hoiab korras kooli õppekeskkonda.



Joonis 3.3.1 Sillamäe Gümnaasiumi juhtimisskeem

Gümnaasiumi üldjuhtimist korraldab vastavalt põhimäärusele direktor, kes on ühtlasi õppenõukogu esimees ja tervisenõukogu esimees (vt joonis 3.3.1). Kooli põhitegevus on jagatud vastavalt protsesside iseloomule valdkondadeks, mille eest vastutavad vahetud juhid. Valdkondade juhid moodustavad kooli juhtkonna. Kooli laiendatud juhtkonda kuuluvad ka õppetoolide juhatajad ja koordinaatorid.

Õppealajuhataja korraldab õppe- ja kasvatustegevust ja õppeprotsessi sisekontrolli. Õppealajuhataja vahetu juhtimise all on õpetajad. Õppealajuhataja on õppenõukogu ja meetodikanõukogu aseesimees. Gümnaasiumis teevad õpetajad vastavalt kokkuleppele tööandjaga täiendavalt traditsioonilisele õpetajatööle (ainetundide läbiviimine) lisatööd ka klassijuhatajana, õppetooli juhatajana, karjäärikoordinaatorina, LAK-õppe koordinaatorina, mentorina ja alates 2015. a ettevõtliku kooli koordinaatorina.

Huvijuht korraldab ringide tegevust, kultuuri- ja noorsootööd, suhteid avalikkusega, koostööd Sillamäe põhikoolidega ja teiste Sillamäe linna haridus- ja kultuuriasutustega. Huvijuht koordineerib õpilasesinduse tegevust.

Arendusjuht tegeleb kooli kvaliteedisüsteemi arendamisega, korraldab üldist planeerimistegevust, sisehindamist ja arengukava täitmise jälgimist. Arendusjuht on töökeskkonna nõukogu esimees, tervisenõukogu liige, hangete korraldaja ning personali konkursside komisjoni esimees. Arendusjuhi vahetu juhtimise all on gümnaasiumi infotehnoloog, arvutispetsialist ja raamatukoguhoidja.

Majandusjuhataja korraldab haldusteenuste kättesaadavust, kooli füüsilise õppekeskkonna korrasolekut ning söökla tegevust. Majandusjuhatajale alluvad valvetöötaja, koristajad, remondimees ja kojamees.

3.4. Õpetajad

Sillamäe Gümnaasiumi õpetajaskond on komplekteeritud peamiselt Sillamäel elavatest ja varem Sillamäe koolides töötanud õpetajatest (65% õpetajatest). Narvast on pärit 17% ja mujalt Ida-Virumaalt või Eestist on 17% õpetajatest. Suurem osa õpetajaid tuli tööle Sillamäe Gümnaasiumisse endise Astangu Kooli personalikoosseisust. Õpetajaid värvatakse tööle ainult personalikonkursside

kaudu. Lisaks haridustasemele on oluline ka töökogemus ja eesti keeles aineid õpetavatel õpetajatel nõutav eesti keele oskus.

Kõik õpetajad vastavad kvalifikatsiooninõuetele. Enamus õpetajaid on tööstaažiga üle 10 aasta (vt tabel 3.4.1).

Tabel 3.4.1. Õpetajate jaotus staaži järgi

Staaž (a)	Õppeaasta/õpetajad (in)		
	2012/13	2013/14	2014/15
0...5	8 (22,86%)	13 (31,71%)	7 (22,58%)
6...10	4 (11,43%)	7 (17,07%)	6 (19,35%)
11...15	6 (17,14%)	5 (12,20%)	2 (6,45%)
15...	17 (48,57%)	16 (39,02%)	16 (51,16%)
õpetajate arv kokku	35	41	31

Õpetajate vanuseline struktuur on optimaalne, gümnaasiumis on erinevas eas töötajaid. Enamus õpetajaid on vanuses üle 40. eluaasta, mis on igati sobiv vanus gümnaasiumiõpilaste õpetamiseks (vt tabel 3.4.2).

Tabel 3.4.2. Õpetajate vanuseline struktuur

Vanusegrupp	2012/13	2013/14	2014/15
Kuni 30. a	8 (22,86%)	7 (17,07%)	5 (16,12%)
30. – 39. a	11 (31,43%)	17 (41,46%)	9 (29,03%)
40. – 49. a	7 (20%)	6 (14,63%)	7 (22,58%)
50. a ja vanemad	9 (25,71%)	11 (26,83%)	10 (32,26%)
Õpetajaid kokku	35	41	31

3.5. Õppetöö korraldus

Gümnaasiumi õppetegevuse alusdokumendiks on õppekava, mis on koostatud gümnaasiumi riikliku õppekava alusel. Gümnaasiumis õpivad õpilased 3 õppeaastat, kokku peavad õpilased läbima minimaalselt 96 kursust. Gümnaasiumi õppekava järgi on õpilastel võimalus õppida kolmes õppesuunas ja tavaõppes: 1) reaalõppesuund, 2) looduse ja keskkonna õppesuund ja 3) humanitaarsuund. Tavaõppe õpilased ei vali konkreetset õppesuunda vaid õpivad gümnaasiumi õppekava järgi ja läbivad õppeaja jooksul kokku vähemalt 96 kursust.

Õpilased õpivad klassiti või õppegrupiti, mis on kas õppesuuna põhised (valikkursused) või taseme põhised (keeled, matemaatika). Lisaks kohustuslikele kursustele, kohustuslikele valikkursustele saavad õpilased valida kursusi vabalt valitavate kursuste hulgast ja koostada endale sisuliselt individuaalse õppekava. Õppetöö toimub vastavalt kinnitatud päevakavale.

3.6. Õppetöö tulemused

Õppe- ja kasvatustööga tegelevad vahetult aineõpetajad, õppealajuhataja ja huvijuht. Õppe- ja kasvatustöö tulemustest annavad ülevaate riigieksamite tulemused, medalitega lõpetajate arv, lõpetajate edasiõppimine. Sillamäe Gümnaasiumi õpilaste eksamitulemused on suhteliselt ebahühtlased. Nõrgemate tulemuste ja tugevamate tulemuste vahe on liiga suur, varieerudes 50-80 punkti vahemikus. Nõrgad tulemused mõjutavad ja toovad allapoole gümnaasiumi õpilaste keskmise näitaja. Eksamisooritajaid oli rohkem 2013. ja 2015. aastatel, väiksem 2014. aastal (vt tabel 3.6.1). Sillamäe Gümnaasiumi eksamisooritajate tulemuste esimene detšiili keskmine on samal tasemel vabariigi parimate koolide õpilaste tulemustega. Keskmist tulemust mõjutavad nõrgad tulemused alumises detšiilis.

Tähelepanu peaksime pöörama teadmiste taseme ühtlustamisele nõrgematelt tugevamate suunas ning seda kõigis kolmes aines, milles õpilased riigieksameid sooritavad. Seni on olnud riigi keskmisest madalamad tulemused eesti keeles teise keelena ja inglise keeles, matemaatikas oleme keskmisest üle või selle lähedal (vt tabel 3.6.1).

Tabel 3.6.1. Riigieksamite tulemused 2013-2015

Õppeaasta	Eesti keel	Inglise keel	Matemaatika	Lai matemaatika	Kitsas matemaatika
2012/13	Eksami sooritajaid				
Riigi keskmine	59	59	61		
Kooli keskmine	66	B1 - 31 B2 - 49	56		
2013/14	Eksami sooritajaid				
	28	28	X*	14	14
Riigi keskmine	74	61	X*	54	30
Kooli keskmine	69	53	X*	45	34
2014/15	Eksami sooritajaid				
	58	58	X*	39	19
Riigi keskmine	76	67	X*	51	42
Kooli keskmine	68	47	X*	53	43

* alates 2013. aastast sooritavad õpilased vaid kitsa või laia matemaatika riigieksami Sillamäe Gümnaasiumis on õppinud viimasel kolmel õppeaastal väga tublid ja kõrge saavutusvõimega õpilased.

Tabel 3.6.2. Medaliga lõpetajad 2013-2015

Jrk	Medaliga lõpetajad	2012/2013		2013/2014		2014/2015	
		Lõpetas 58 õpilast		Lõpetas 28 õpilast		Lõpetas 62 õpilast	
1.	Kuldmedaliga lõpetajad	9	15,5%	3	10,7%	6	9,7%
2.	Hõbemedaliga lõpetajad	2	3,4%	1	3,6%	5	8,1%

Medalitega lõpetajate osakaal on olnud 13-19% vahel lõpetajatest. Suurim arv kuldmedaliga lõpetajaid oli 2013. aastal kui lõpetasid Sillamäe kolmes koolis 10.-11. klassis õppinud ja 12. klassi gümnaasiumisse tulnud õpilased – kuldmedaliga lõpetas 9 õpilast ja hõbemedaliga 2 õpilast (vt tabel 3.6.2).

Oluliseks näitajaks kooli tegevuse tulemuslikkuse kohta on õpilaste edasiõppimise osakaal. Enamus Sillamäe Gümnaasiumi lõpetanutest on jätkanud õppimist kõrgkoolides või kutseõppes (vt tabel 3.6.3).

Tabel 3.6.3. Järgmisel haridustasemel edasiõppijate % gümnaasiumi lõpetajate üldarvust

Lõpetajate valikud	2012/2013	2013/2014	2014/2015
Gümnaasiumi lõpetas (õpilased)	58	28	62
Ülikooli	37 (63,8%)	17 (60,7 %)	46 (74,2%)
Kutsekooli	4 (6,9 %)	2 (7,1%)	3 (4,8%)
Tööle ...(sh MSÕ lõpetajad)	12 (20,7%)	7 (25%)	9 (14,5%)
Muu (kodus, sõjaväes ... jne)	5 (8,6 %)	2 (7,1%)	4 (6,5%)

3.7. Huvitegevus

Huvitegevus toetab õppekava, etendades olulist rolli üldpädevuste arendamisel. Kõrvuti tunnivälise otseselt ainevaldkondadega seotud üritustega nt õppekäigud, olümpiaadid, konkursid, kõrgkoolide

külastused, samuti on korraldatud tähtpäevadele pühendatud ja koolitraditsioone loovaid ühisüritusi. Näiteks 2014. a viidi läbi üle 70 ürituse, millest enamus oli õppekava toetava iseloomuga. Üritused on kantud õppeaasta algul gümnaasiumi üldtööplaani koos vastutajate, sihtgruppide ja toimumisaegadega. Info ürituste kohta on kättesaadav üldtööplaanist, kodulehelt, stendidel jm.

Välja on kujunenud traditsioonilised üritused: õppeaasta alustamine teadmispäevaga, õpetajapäev, heategevuslaat, heategevusball, valentinipäev, külaliskontserdid, talgud „Teeme ära“, orienteerumisvõistlused Kurtnas, matk Orava tallu, kodanikupäev, muusikapäev, emakeelepäev, tervisenädal, laagrid nt keelelaager, riigikaitsealane õppelaager, õpilasmalev jt.

3.8. Õpilasmavalitsus

Gümnaasiumis toetatakse ja arendatakse õpilaste omavalitsust. Õpilaste iseseisvus, ettevõtlikkus, vastutusvõime ja sotsiaalsed pädevused arenevad läbi aktiivse osalemise koolielus. Õpilased valivad õpilasesinduse, kes tegutseb õpilasesinduse põhimääruse järgi, koostab õppeaasta tegevuskava. Õpilasesinduse tegevust koordineerib gümnaasiumi huvijuht.

Õpilasesinduses on esindatud kõik klassid. Õpilasesindust juhivad president ja asepresident. Õpilasesindus esitab oma esindajad kooli hoolekogusse ja tervisenõukogusse. Õpilasesindaja on kutsutud osalema ka kooli õppenõukogu koosolekutel. Õpilasesindus arutab ja avaldab arvamust kõigi olulisemate koolielu korraldavate dokumentide muudatuste kohta. Koos gümnaasiumi juhtkonnaga on korraldatud ülekoolilisi ümarlaudu ja arutelusid, mis on otseselt või kaudselt seotud õpilaste eluga koolis.

Õpilasesindus korraldab aktiivselt mitmeid gümnaasiumi üritusi nt õpetajate päev, tervisenädal, kodanikupäev, heategevuslaat ja on abiks paljude teiste gümnaasiumi traditsiooniliste ürituste läbiviimisel. Õpilasesindus suhtleb ka teiste Eesti gümnaasiumide õpilasesindustega.

3.9. Info- ja kommunikatsioonitehnoloogia

Infotehnoloogia ja selle kasutamiskoste arendamine on kaasaegses õppeprotsessis olulise tähtsusega, mistõttu on gümnaasium eraldi välja töötanud IKT-strateegia, kus on kirjeldatud nii riistvara, tarkvara ja veebikeskkondade arendamine. Tähelepanu on pööratud digipädevuse arendamisele õppetegevuses. Gümnaasiumi koolituskavas on planeeritud töötajate digioskuste arendamine, koostatud on õpetajate digipädevuskoolituse õppekava.

Viimaste aastate jooksul on uuendatud lauaarvuteid, muretsetud puutetahvleid, sülearvuteid jm tehnilisi vahendeid (vt tabel 3.9.1). Tarkvara on paigaldatud kooli arvutitesse tarkvararendiga. Side- ja internetiteenust osutab gümnaasiumile telekommunikatsiooniettevõtte Telia Eesti.

Suurem osa IKT riistvarast on soetatud 2012/2013 õppeaastal. Suurem osa lauaarvuteid andis gümnaasiumile üle Astangu Kool. Interaktiivsed tahvlid ja dokumendikaamerad on soetanud gümnaasium 2012.a peamiselt haridus- ja teadusministeeriumi toetuste arvelt. Teine suurem IKT vahendite hange toimus 2014. a.

IKT vahendid on olemas kõikides õpperuumides, samuti raamatukogus ja infotehnoloogilise toe spetsialistide tööruumides. Lauaarvuti ja printer on olemas ka õpilasesinduse ruumis (vt tabel 3.9.1). Tabel 3.9.1. Gümnaasiumi varustatus IKT vahenditega 2012-2015

Kasutajad	2012/13	2013/14	2014/15
Arvutid kokku sh	55	65	94
sülearvutid (õpetajad)	4	7	13
sülearvutid arvutiklassis	0	0	12
lauaarvutid arvutiklassides	26	32	36
õppeklasside lauaarvutid	16	16	17
raamatukogus	3	2	2

administratsioon (D, AJ, MJ, ÕJ, HJ, kantslei)	4	5	7
tehnilise toe spetsialistid (IT, AT)	1	2	4
õpetajate tuba, õpilasesindus	1	1	3
Tahvelarvutid	4	4	4
Projektorid	17	18	22
Digitahvlid	2	2	7
Dokumendikaamerad	3	3	3

IT-ressursside olemasolu ja juhtimise põhieesmärk on tagada gümnaasiumi igapäevase tegevuse tõrgeteta toimimine ja õppe- ja kasvatustööga seotud informatsiooni salvestamine ja töötlemine, samuti digitaalselt salvestatud info sh dokumentide kättesaadavus nii õpetajatele, juhtkonnale kui ka õpilastele ja nende vanematele. Gümnaasiumi IT-süsteemi moodustavad IKT füüsilised vahendid nt arvutid ja arvutivõrk ning sellega seotud tehnilised vahendid, sisevõrgu- ja internetipõhised keskkonnad. Lastevanemate ja õpilaste operatiivseks informeerimiseks kasutatakse mitmesuguseid veebikeskkondi – gümnaasiumi Interneti kodulehekülge, e-kool, Studium, Facebook. Lisaks kasutab gümnaasium andmekogude loomiseks ja säilitamiseks mitmeid infosüsteeme nt EHIS, haigekassa e-teenindus, tööregister, spordiregister jt. Infotehnoloogiavahendeid kasutatakse õppe- ja kasvatustöös ja administratiivtöös üha aktiivsemalt. Igas kabinetis on olemas internetiühendus, igal õpetajal on töölaua arvuti.

Tabel 3.9.3. Gümnaasiumis kasutatavad veebipõhised keskkonnad.

Keskkond	Selgitus	2012/13	2013/14	2014/15
SG koduleht	SG koduleht	X	X	X
SG Moodle	e-õppekeskkond	X	X	X
SG KIS	E-dokumendi-haldussüsteem	X	Ei kasutata	Ei kasutata
e-kool	Õppeinfosüsteem	X	X	X
Google Apps for Edu	Integreeritud e-post, kalender, dokumentide haldus	X	X	X
SG raamatukogu	Raamatukogu infosüsteem	X	X	-
SG raamatukogu	Infosüsteem RIKS on kasutusele võetud.	-	-	X
SG.Wiki	Intranet, siseinfo keskkond	X	Ei kasutata	Ei kasutata
SG Intranet	Intranet ja dokumendi haldussüsteem	-	X	X
Studium	Õppeinfo ja suhtluskeskkond*			X

* Studiumile üleminek 2015/2016 õa.

3.10. Koostöö huvigruppidega

Gümnaasiumi põhiprotsesse mõjutavate otsuste tegemisele on kaasatud kõik osapooled – personal, õpilased, hoolekogu, lapsevanemad, Sillamäe linnavalitsus jt.. Kasutati erinevaid koostöövorme nt üldkoosolekud, arenguvestlused, avatud uste päevad, ümarlaua vestlused, laupäevakool, ühisüritused, loengud, kohtumised, projektitegevus, seminarid. Õppe- ja kasvatustöös eesmärkide saavutamiseks on tehtud koostööd Sillamäe Spordikompleksiga, Sillamäe Linna Keskraamatukoguga, Sillamäe Muuseumiga, TÜ Narva Kolledžiga, TTÜ Virumaa Kolledžiga.

Koostöö põhikoolidega on toimunud läbi kohtumiste ja ühisürituste. Gümnaasiumi esindajad on käinud põhikoolides kohtumas nii õpetajate, õpilaste kui ka vanematega. Traditsiooniliselt oleme korraldanud Sillamäe põhikoolide 9 klasside õpilaste laupäevakooli, koristustalgut „Teeme ära“, käinud koos orienteerumas, kutsunud põhikooliõpilasi gümnaasiumi üritustele. Sillamäe koolide juhtkonnad teevad koostööd pidevalt üksteisega suheldes ja infot vahetades.

Koostöö teiste gümnaasiumidega on toimunud peamiselt eesti keele praktiseerimise eesmärgil: gümnaasiumi õpilased on käinud Paide Gümnaasiumis, Kärdla Gümnaasiumis, Tartu Annelinna

Gümnaasiumis, Haljala Gümnaasiumis, Viljandi Gümnaasiumis ja Kiviõli 1. Keskkoolis. Koos Narva Humanitaargümnaasiumiga korraldame õppereisi Tartu Ajaloomuuseumisse ja Lõuna-Eestisse.

Koostöö kõrgkoolidega on mitmekülgne. Peamiselt toimub tutvumine kõrgkoolides õppimisvõimalustega. Gümnaasiumi õpilased on käinud õppimisvõimalustega tutvumas TÜ Narva Kolledžis, Virumaa Kolledžis, Tallinna Tehnikaülikoolis, Tartu Ülikoolis. Lisaks kõrgkooliga tutvumisele oleme pakkunud õpilastele võimaluse läbida kõrgkoolides valikkursusi. TÜ Narva Kolledžis läbisid humanitaarsuuna õpilased Pärimuskursuse, reaalsuuna õpilased TTÜ Virumaa Kolledžis multimeedia ja programmeerimise aluste kursused, looduse õppesuuna õpilased keskkonnakeemia kursuse.

Hoolekogu kaudu toimub koostöö nii vanemate kui ka gümnaasiumit toetavate organisatsioonidega. Hoolekogu töövormiks on koosolekud. Hoolekogu koosolekutel on arutatud gümnaasiumi eelarvekavasid, gümnaasiumi investeringuvajadusi, arengukava täitmist, õppe- ja kasvatustöö olulisi küsimusi, koolihoone renoveerimise projekte, on avaldatud arvamust gümnaasiumi õppekava, põhimääruse muudatuste, õpilasega läbiviidava arenguestluse korra, palgakorralduse juhendi kohta jne. Hoolekogu kinnitas gümnaasiumi konkursi korra pedagoogi vaba ametikoha täitmiseks. Koostöö lastevanematega toimub igapäevaselt, peamiselt info edastamiseks ja saamiseks õpilaste õppetöös osalemise kohta, nende arengu toetamise eesmärgil. Vähemalt kord õppeaastas on toimunud lastevanemate üldkoosolekud, klassi lastevanemate koosolekud on toimunud sagedamini. Heaks koostöövormiks on olnud juhtkonna, õpilaste ja vanemate ümarlaud. Ümarlaudadel on käsitletud koolielu puudutavaid probleeme, ühise arutelu tulemusena on leitud kõigile sobivaid lahendusi. Oluline roll koostöös lastevanematega on klassijuhatajatel, kes suhtlevad aktiivselt vanematega ja korraldavad vastavalt vajadusele ka individuaalseid vestlusi teemadel, mis puudutavad konkreetset õpilast. Regulaarselt viiakse läbi arenguestlusi, kuhu kaasatakse ka vanemaid. Sillamäe linna ja linna asutustega tehakse aktiivset koostööd infovahetuses, ühiste ürituste ettevalmistamisel, eelarve koostamisel jne. Sillamäe linna esindajad osalevad regulaarselt gümnaasiumi üritustel, õpilased esinevad linna üritustel jne. Gümnaasiumi tegevust on regulaarselt kajastatud meedias. Gümnaasiumi juhtkond ja õpilased on esinenud Sillamäe raadios ja Sillamäe televisioonis. Sageli ilmuvad artiklid ka kohalikus ajalehes Sillamäeski Vestnik. Põhjalikumalt kajastati meedias koolimaja renoveerimise käiku, koostööd põhikoolidega nt laupäevakooli tegemisi. Oleme meedias tutvustanud avalikkusele õppimisvõimalusi gümnaasiumis, kajastanud suuremaid koolielu sündmusi nt heategevuskonkurss „Hea Tegu“, noorte heategevusball, heategevuslaul, lõpuõhtud jne.

Koostöö tulemuslikkust ja huvigruppide rahulolu hinnatakse rahulolu küsitluste abil, ümarlauakohtumistel jt koosolekutel.

3.11. Turvalisuse tagamine õppetöö ajal

Õpilase ja gümnaasiumi töötaja vaimse ning füüsilise turvalisuse ning turvalise õpi- ja töökeskkonna tagamiseks on gümnaasiumis tarvitusele võetud vajalikud meetmed. Gümnaasiumi turvalise õpikeskkonna loomiseks tehakse koostööd politsei, linnavalitsuse, päästametiga jt, et tõhustada võimalike probleemide lahendamist. On läbi viidud töötajate ja õpilaste instrueerimisi ja koolitusi tuleohutuse, veeohutuse, töö- ja tervisekaitse teemadel. Aineõpetajad ja klassijuhatajad on õpilasi instrueerinud enne õppekäike, ekskursioone ja laboritöid. Instrueerimine on dokumenteeritud. Töötajad ja õpilased oskavad käituda ohuolukorras. Hädaolukorras tegutsemise plaan on välja töötatud ja töötajatele tutvustatud. Gümnaasiumis tegutseb töökeskkonnanõukogu. On välja töötatud tuleohutuseeskirjad. On sõlmitud hoolduslepingud. Gümnaasiumi juhtkonna esindajad on läbinud töökaitsekoolituse. Ruumid on puhtad ja osa kooli territooriumist on renoveeritud. Igal õppeaastal on sisekoolitusena läbi viidud ohutusalased õppused ja koolitused. Gümnaasiumil on oma söökla. Söökla on varustatud uue iseteenindusliiniga. Kahjuks puuduvad turvakaamerad välisseintel ja õppekorpuse II ja III korrustel.

3.12. Meetmed, tagamaks õpilastele võimalused jätkata õpinguid eesti keeles

Eesmärgiks on gümnaasiumi lõpetajate riigikeele oskuse piisavalt hea tase, et jätkata õppimist eesti keeles nii kõrgkoolis kui ka kutsekoolis. Kõik gümnaasiumis töötavad õpetajad vastavad kvalifikatsiooninõuetele. Eesti keeles aineid õpetavate õpetajate keeleoskus on kõrgtasemel.

Gümnaasium loob õpilastele eestikeelset keskkonda mitmel viisil: 60% õppeainetest õpetatakse eesti keeles, gümnaasiumi stendidel on eestikeelsed tekstid, õpilasi viiakse õppekäikudele eestikeelsetesse keskkondadesse. Õpetajatel ja õpilastel on kasutada raamatukogus eestikeelne õpiku- ja üldkirjanduse kogu. On toimunud õpetajate ja teiste gümnaasiumi töötajate eesti keele oskuse pidev arendamine: keeleõpe iseseisvalt, igapäevane keele kasutamine tööülesannete täitmisel, keeleõpe sisekoolitusena. Gümnaasiumil on eestikeelne Interneti koduleht. Õpilastele korraldati 2014. a kevadel keelelaager „Ole sõbraks Haanjamaal“. Heaks võimaluseks praktiseerida eesti keelt on olnud lõimingu- ja keelepäevad eestikeelsetes gümnaasiumides nt Haljala Gümnaasiumis ja Kiviõli 1. Keskkoolis, osalemine väitluslaagris Põltsamaal, õpilasesinduse visiit Viljandi Gümnaasiumisse, emakeelepäev Sillamäe Keskraamatukogus jne. 2013. a oli 58 lõpetajat, kellest 37 astus erinevatesse kõrgkoolides, neist 29 eestikeelsesse õppesse. 2014. a oli koolis 28 lõpetajat, kellest 15 astus eestikeelsesse kõrgkooli. 2015. a jätkas 62-st lõpetajast 42 oma õpinguid eestikeelsetes kõrgkoolides.

3.13. Täiendkoolitus

Personalipoliitika eesmärgiks on olnud õppiva organisatsiooni kujundamine ja õpetajate professionaalsuse arendamine. Koolituste prioriteedid olid nii pedagoogika kui üldoskuste arendamise valdkonnas nt õpetamiskvaliteedi tõstmine, ühtse hindamissüsteemi väljakujundamine, õpetajate ja tehnilise toe spetsialistide eesti keele oskuse parandamine, infotehnoloogiaalaste oskuste arendamine. Gümnaasiumi kui organisatsiooni arendamise eesmärgil toimunud koolitused on laiendanud ja kinnistanud koolitõtajate teadmisi organisatsioonikäitumise, turvalisuse, tuleohutuse, veeohutuse, liiklusohutuse valdkonnas (vt tabel 3.13.1).

Tabel 3.13.1. Pedagoogide ja tugispetsialistide koolitusmahud 2013-2015 (koolis läbiviidud)

Sisekoolitused	2012/13	2013/14	2014/15
	tundi	tundi	tundi
Metoodikaalased koolitused	28	52	2
Organisatsioonialased koolitused	3	5	10
Isikliku arengu koolitused	12	2	30

Koolituste mõjususe hindamine on toimunud õpetajate tagasiside kaudu, kus õpetajad analüüsivad ja hindavad koolitust, leiavad rakendamisvõimaluse oma töös. Koolitõtajate koolituste finantseerimine toimub gümnaasiumi eelarvest, kuid paljud koolitused on toimunud õpetajatele ka tasuta (vt tabel 3.13.2).

Tabel 3.13.2. Töötajate koolituskulud 2012-2015. a

Finantseerimisallikas	Koolituskulud (eur)			
	2012	2013	2014	2015
Riigieelarvest	7 601	1 803	2 710	2 626
Sillamäe linna eelarvest	212	3 200	1 745	1 800
Kokku finantseerimine	7 813	5 003	4 455	4 510

V ARENGUKAVA TEGEVUSKAVA VALDKONNITI 2016-2020

Lühendid

LAK - lõimitud aine- ja keeleõpe,
IKT- info- ja kommunikatsioonitehnoloogia,
EHIS - Eesti Hariduse Infosüsteem,
SG - Sillamäe Gümnaasium
KIK - keskkonna- investeringute keskus,
MISA - Integratsiooni ja Migratsiooni Sihtasutus Meie Inimesed

Rajaleidja - Innove maakondlik nõustamiskeskus (allasutus),
TÜ - Tartu Ülikool
IVOL - Ida-Virumaa omavalitsuste liit
HITSA - hariduse ja infotehnoloogia sihtasutus
AJ - arendusjuht
KARk - karjäärikoordinaator
RKH - raamatukogu keelteÕT - keelte õppetool
TKN - töökeskkonnanõukogu
Õ – õpetaja

ÕJ - õppealajuhataja
MJ - majandusjuhataja
PS - personalispetsialist
D - direktor
LAKk - koordinaator
HJ - huvijuht
KLJ - klassijuhataja
ÕTJ - õppetooli juht
ÕN - õppenõukogu
ÕM- õpilase mentor
TEN - tervisenõukogu
TER

4.1. Eestvedamine ja strateegiline juhtimine

Gümnaasiumi juhtimisstruktuur ja juhtmise põhimõtted vastavad õppiva organisatsiooni mudelile ja kvaliteedijuhtimise printsiipidele. Juhtimine on delegeeritud valdkondadepõhiselt. Kõik kooli töötajad osalevad või on kaasatud kooli juhtimisse.

Strateegilised eesmärgid 2016-2020

- Gümnaasium on arenenud õppiva organisatsioonina hea mainega jätkusuutlikuks kooliks,
- gümnaasium on turvaline ja korrastatud keskkonnaga,
- gümnaasiumi juhtimises lähtutakse demokraatlikest printsiipidest, hoides tasakaalus individuaalsuse ja meeskonnatöö tähtsuse.

4.1.1. Eestvedamise ja juhtimise tegevuskava 2016-2020

Jrk	Tegevused	Tulemus	2016	2017	2018	2019	2020	Vastutaja
			2016	2017	2018	2019	2020	
			0	0	0	0	0	
			1	1	1	1	2	
			6	7	8	9	0	
1.	Gümnaasiumi strateegiline juhtimine	Juhtkonna liikmed vastutavad oma valdkonna tegevuse planeerimise, tegevuste rakendamise ja sisehindamise eest.	x	x	x	x	x	D, ÕJ, HJ,MJ
1.1 Töö planeerimine								
1.1.1	Üldtööplaani koostamine	Gümnaasiumi tööd planeeritakse üldtööplaani koostamisega. Õppeaasta üldtööplaani on koostatud möödunud perioodi sisehindamise tulemuste ja arengukava eesmärkide ja uue õppeaasta prioriteetsete ülesannete alusel.	x	x	x	x	x	D, ÕJ, ÕTJ
1.1.2	Valdkonnajuhtide töökavad	Valdkondade tegevuskavad ja töötajate töökavad on koostatud üldtööplaanist lähtuvalt ja toetavad gümnaasiumi eesmärkide saavutamist.	x	x	x	x	x	D, ÕJ, ÕTJ
1.2 Juhtimisstruktuuri efektiivne toimimine								
1.2.1	Õppenõukogu	Õppenõukogu arutab koolielu tähtsamaid	x	x	x	x	x	D, ÕJ,

	tegevus	küsimusi ja esitab arvamusi, ettepanekuid ja otsustusi gümnaasiumi jätkusuutlikuks tegevuseks.							ÕN
1.2.2	Muude koolistruktuuride tegevus	Koolis toimivad ja tegutsevad tulemuslikult metoodikanõukogu, tervisenõukogu, töökeskkonna nõukogu, õppetoolid jt töörühmad.	x	x	x	x	x		D, ÕJ, AJ, ÕTJ, TKN, TEN
2. Sisehindamine									
2.1.	Sisehindamise läbiviimine	Parendusvaldkonnad on arendustegevuse aluseks.	x	x	x	x	x		D
2.2.	Eneseanalüüs, aruandlus	Eneseanalüüs on pideva arengu aluseks.	x	x	x	x	x		D
2.3.	Rahulolu-küsitluste läbiviimine	Tulemus on arendustegevuse aluseks.	x	x	x	x	x		D, AJ
2.4.	Sisekontroll	Sisekontrolli tulemused on aluseks arendustegevuses.	x	x	x	x	x		ÕJ, MJ
2.5.	Sisehindamise aruande koostamine arengukava perioodi kohta	Sisehindamise aruande tulemused on võetud aluseks uue arengukava koostamisel.					x		AJ
3. Arengukava									
3.1.	Arengukava koostamine 2021-2025	Arengukava koostatakse koostöös gümnaasiumi huvigruppidega, arvesse on võetud sisehindamise aruandes kajastatud tugevused ja parendusvaldkonnad.					x		D, ÕJ, AJ
3.2.	Arengukava 2016-2020 täitmine	Arengukava täitmist järgitakse ja jälgitakse, arengukava täitmise aruanne on aluseks arengukava täienduste tegemiseks.	x	x	x	x	x		D, ÕJ, AJ
3.3.	Üldtööplaani täitmine.	Üldtööplaani täidetakse täies mahus, täitmise analüüs viiakse läbi õppeaasta lõpus.	x	x	x	x	x		D, ÕJ, HJ, AJ

Tulemus: Sillamäe Gümnaasium on õppiv organisatsioon, mis areneb ja suudab toime tulla muutustega ühiskonnas. Gümnaasium on kaasaegse õpikeskkonnaga, turvaline ja avatud kool, kus väärtustatakse kõigi osapoolte rahulolu, koostööd, avatust ning kus eksisteerib vastastikune usaldus ja lojaalsus.

4.2. Personalijuhtimine

Personalipoliitika peamiseks sihiks on gümnaasiumi töötajate pühendumuse ja professionaalsuse arendamine. Teiseks oluliseks ülesandeks on moodustada suhteliselt püsiv kvalifitseeritud õpetajate koosseis, kes valdavad IKT vahendite kasutamise oskusi ja kelle eesti keele oskus on piisav gümnaasiumi eesmärkide saavutamise toetamiseks.

Strateegilised eesmärgid 2016-2020

- Gümnaasiumis töötavad oma ala asjatundjad, kes oma tegevuses lähtuvad iga lapse arenguvajadusest;
- töötajad on kaasatud gümnaasiumi arendustegevusse.

4.2.1. Personalijuhtimise tegevusvaldkonna tegevuskava 2016-2020

Jrk	Tegevus	Tulemus	2	2	2	2	2	Vastu- taja
			0	0	0	0	0	
			1	1	1	1	2	
			6	7	8	9	0	
1.	Uue töötaja sisseelamisprogrammi rakendamine	Juhtkond ja mentorid toetavad kolleegi sisseelamist koolikollektiivi. Uued töötajad on kohanenud,	x	x	x	x	x	AJ, PS
1.1.	Töötajate tutvustamine gümnaasiumi tegevust reguleerivate dokumentidega	Töötajad on tutvunud ja järgivad gümnaasiumi tööd reguleerivaid kordasid ja juhendeid.	x	x	x	x	x	AJ, ÕJ, PS
2.	Gümnaasiumi personalipoliitika arendamine ja elluviimine	Gümnaasiumis on loodud positiivne ja professionaalne töökeskkond, mikrokliima soodustab isikliku meisterlikkuse arendamist.	x	x	x	x	x	D, AJ, ÕJ, PS
2.1.	Personali planeerimine, värbamine ja valik	Kooli personalikoosseis on komplekteeritud. Õpetajate ametikohad on täidetud.	x	x	x	x	x	D, AJ, ÕJ
2.2.	Püsiva koolimeeskonna loomine	Personali liikumine on minimaalne, meeskonnatunne suureneb, koolitöötajate töö efektiivsus paraneb.	x	x	x	x	x	D, AJ, ÕJ
2.3.	Personali arengu toetamine ja hindamine	Õpetajad ja spetsialistid koostavad enesearengu kavad. Vahetud juhid annavad tagasisidet töötaja arengule. Töötajate isiklik meisterlikkus kasvab.	x	x	x	x	x	D, AJ, ÕJ, PS
2.4.	Personali arendamine	Koolitusvajaduse väljaselgitamine, koolituskava koostamine. Koolituste korraldamine.	x	x	x	x	x	AJ, ÕJ, PS
2.5.	Tunnustamissüsteemi täiustamine	Personali tunnustamisel on lähtutud personali tunnustamise ja tulemustasude maksmise korrast. On mitmekesistatud tunnustamise mooduseid.	x					D, AJ, ÕJ
2.6.	Personali kaasamine ja toetamine	Personal on kaasatud läbi erinevate töövormide nt õppenõukogu koosolekute, töörühmade tegevuse, arendustegevuse jt.	x	x	x	x	x	D, AJ, ÕJ
2.7.	Õpetaja eneseanalüüs	Eneseanalüüsi alusel on õpetaja koostanud endale edasiste tegevuste kava ja planeerinud oma koolituskava	x	x	x	x	x	D, ÕJ

Tulemus: Sillamäe Gümnaasiumi personal vastab kvalifikatsiooninõuetele, on motiveeritud õpetama ja toetama õpilaste arengut. Koolitöötajad osalevad gümnaasiumi arendustöös ning on elukestvad õppijad. Välja on kujunenud toimiv koolimeeskond.

4.3. Koostöö huvigruppidega

Gümnaasium lähtub koostöö korraldamisel veendumusest, et koostöö rikastab gümnaasiumi võimalusi täita gümnaasiumi missiooni, saavutada visiooni ja strateegilisi eesmärke ning õppekavas püstitatud hariduslikke ülesandeid.

Strateegilised eesmärgid 2016-2020

- Gümnaasium on usaldusväärne koostööpartner kõikidele gümnaasiumi arengust huvitatud organisatsioonidele, asutustele ja ettevõtetele;
- head koostöösuhked kõikide huvigruppidega toetavad gümnaasiumi jätkusuutlikkust ning õpilaste ja töötajate arengut.

4.3.1. Koostöö huvigruppidega tegevuskava 2016-2020

Jrk	Tegevus	Tulemus	2016	2017	2018	2019	2020	Vastutaja
1.	Määratleda huvigrupid ja sõnastada eesmärgid ja ülesanded koostöös erinevate huvigruppidega	Õpetajad teevad koostööd nii koolis kui kooliväliselt erinevate üldpädevusi arendavates programmides - nt huvitav kool, tervist edendav kool, sinu riigi kaitse jne- õpilaste üldpädevused on süsteemselt arendatud.	x	x	x	x	x	D, AJ, ÕTJ, HJ
2. Koostööpartnerid								
2.1.	Koostöö kõrgkoolidega	On toimunud loengud, infopäevad, kursused, praktikumid. Gümnaasiumi õpilased osalevad kõrgkoolide karjääripäevadel.	x	x	x	x	x	D, ÕJ, ÕTJ
2.2.	Koostöö kutseõppeasutustega	Õpilased on kursis erinevate õppimisvõimalustega kutsekoolides. Gümnaasium korraldab koostöös kutseõppeasutustega eelkutseõppe valikkursusi.	x	x	x	x	x	D
2.3.	Koostöö põhikoolidega	On koostatud ühistegevuse kava. On toimunud ühisüritused, loengud, infopäevad, laupäevakool jne. Lõpetajad eelistavad edasiõppimiseks valida Sillamäe Gümnaasiumi.	x	x	x	x	x	D, ÕJ, HJ, ÕTJ
2.4.	Koostöö teiste gümnaasiumidega eesti keele praktiseerimise eesmärgil.	Õpetajate ja õpilaste eesti keele oskuse tase on paranenud. Toimuvad õpilasvahetused jm ühistegevused.	x	x	x	x	x	D, ÕJ, ÕTJ, KLJ
2.5.	Koostöö gümnaasiumi toetavate organisatsioonide ja ettevõtjatega	Gümnaasiumi õpilastel on võimalus osaleda õppekäikudel ettevõtetesse, on toimunud õpilaste karjääriplaneerimine.	x	x	x	x	x	D, KAR
2.6.	Koostöö meediaga	Gümnaasiumi tegevusi kajastatakse, avalikkus on informeeritud gümnaasiumi tegevusest.	x	x	x	x	x	D, ÕJ, HJ
2.7.	Koostöö kooli pidaja ja Sillamäe asutustega	Gümnaasium jagab infot oma ürituste kohta ja osaleb ise aktiivselt linna asutuste üritustel. Kooli pidajaga on efektiivne koostöö kõigis kooli juhtimise valdkondades.	x	x	x	x	x	D, AJ, ÕJ, HJ, MJ
3. Hoolekogu								

3.1.	Koostöö arendamine vanematega ja hoolekoguga	Hoolekogu ja vanemad on toetanud kooli arendamist, nad on muutunud oluliseks koolielu kujundavaks koostööpartneriks.	x	x	x	x	x	D
3.2.	Hoolekogu kaasamine sisehindamisse	Hoolekogu analüüsib ja arutab sisehindamise tulemusi, kujundab oma arvamuse, teeb ettepanekuid koolielu parendamiseks.					x	D
3.3.	Hoolekogu kaasamine koolielu arendamisesse	Hoolekogu osaleb aktiivselt gümnaasiumi õppe- ja töökeskonna parendamisel, osaleb gümnaasiumi põhidokumentide muudatuste sisseviimisel.	x	x	x	x	x	D
4. Vanemad								
4.1.	Vanemate ja õpilaste informeerimine gümnaasiumi tegevusest	Vanemad ja õpilased saavad pidevalt vajalikku informatsiooni õppe- ja kasvatustegevuse kohta.	x	x	x	x	x	ÕJ, HJ, Õ
4.2.	Arengevestluse läbiviimine õpilasega	Arengevestlused on läbi viidud. Õpilased ja vanemad hindavad arengevestluse vajadust ja osalevad arengevestluses aktiivselt.	x	x	x	x	x	ÕM, KLJ
4.3.	Rahuloluküsitluste läbiviimine õppeaastas vastavalt sisehindamise töökavale	On läbi viidud nii õpilaste kui vanemate küsitlused. Vajadusel parendustegevuste rakendamine. Küsitluste tulemused on avalikustatud ja arvesse võetud sisehindamise aruande koostamisel.	x	x	x	x	x	PJ, AJ
5. Õpilasesindus		Õpilasesindus on muutunud oluliseks gümnaasiumi elu kujundavaks koostööpartneriks, kes koostöös gümnaasiumi juhtkonnaga toetab õpilaste omavalitsuse tegevust ja nende arengut.						
5.1.	Õpilasesinduse valimised ja tööle rakendamine	Õpilasesindus valitakse demokraatlikult, uus koosseis on tutvunud õpilasesinduse pühikirjaga.	x	x	x	x	x	HJ
5.2.	Õpilasesinduse töö planeerimine ja tegevus õppeaastal	Õpilasesinduse tööplaani on koostatud ja õpilasesindus tegutseb vastavalt õppeaasta tööplaanile.	x	x	x	x	x	HJ
5.3.	Õpilasesinduse tegevuse analüüs	Õpilasesindus reflekteerib oma tegevust, õppeaasta jooksul ja lõpus, koostatud tegevuse aruanne on võetud aluseks uue õppeaasta tööplaani koostamisel.	x	x	x	x	x	HJ
6. Gümnaasiumi vilistlased								
6.1.	Vilistlaste kaasamine koolielu	Vilistlaste kogu moodustamine. Esimese vilistlasõhtu korraldamine.	x	x	x	x	x	HJ
6.2.	Vilistlaste edulugude kogumine	Edukate vilistlaste esinemised õpilaste ees, edulugude tutvustamine, külalistunnid „Tagasi kooli“ programmi raames	x	x	x	x	x	HJ
7.	Koostöö projektides, liikumistes							

7.1	Tervist Edendavate koolide liikumine	Koolis väärtustatakse tervislikku käitumist, pole tervistkahjustavaid tegevusi ja keskkonda. Terviseteadlikkus on kasvanud.	x	x	x	x	x	TEK k
7.2	KIK ja loodusprojektid	Koostöös KIK-iga on finantseeritud õpilaste loodusvaldkonna õppekäigud	x	x	x	x	x	ÕTJ
7.3	MISA ja keeleõpe	Gümnaasium on edukas keeleõppe projektide elluviija. Korraldatud keeleõpet toetavad üritused ja projektlaagrid.	x	x	x	x	x	keelteÕ T
7.4	Osalemine õpilaste üldpädevusi arendavates maakondlikes ja vabariiklikes haridusprogrammides	Õpetaja on suunaja ja juhendaja, kasutab aktiivõppemeetodeid, teeb koostööd nii koolis kui kooliväliselt. Õpilane on tahan, suudan, teen eluhoiakuga. On paranenud õpilase õpimotivatsioon ja õpitulemused.	x	x	x	x	x	AJ, Õ
7.5	Osalemine rahvusvahelistes projektides ja/või programmides	Gümnaasiumi õpetajad ja õpilased on saanud kogemuse osalemises rahvusvahelises ainealases või üldpädevusi arendavates projektides (nt Euroscola jm).			x	x	x	AJ,Õ, keelteÕ T

Tulemus: Sillamäe Gümnaasium on usaldusväärne koostööpartner. Koolipere on üksmeelne, koostööaldis, avatud suhtlemiseks gümnaasiumis ja erinevate huvigruppidega. Huvigrupid on kaasatud ja osalevad aktiivselt gümnaasiumi arendustegevuses.

4.4 Ressursside juhtimine

Gümnaasium kasutab ressursse efektiivselt ja sihipäraselt. Ressursid, mida gümnaasium kasutab, on materiaalsed, vaimsed, info- ja ajaressursid. Õppeprotsessis on oluline aeg ja aja kasutamise efektiivsus ja otstarbekus. Finantsressursside kasutamisel lähtume säästvuse printsiipidest – teeme minimaalselt ebavajalikke kulutusi.

Strateegilised eesmärgid 2016-2020

- Ressursse kasutatakse eesmärgipäraselt. Ressursse on piisavalt, et täita gümnaasiumi põhieesmärgid;
- materiaal-tehnilised vahendid on kaasaegsed, turvalised, esteetilised ja efektiivsed;
- gümnaasiumis on toimiv infosüsteem, mis toetab kõiki gümnaasiumi protsesse;
- toimib säästlik majandamine ja keskkonnahoid;
- gümnaasiumi ruumid vastavad tervisekaitse- ja tuleohutusnõutele. Gümnaasiumi füüsiline keskkond toetab igakülgselt õpilaste arengut ja on töötajatele tööks soodne.

4.4.1 Ressursside juhtimise valdkonna tegevuskava 2016-2020

Jrk	Tegevused	Tulemus	2016	2017	2018	2019	2020	Vastutaja
1. IKT vahendid								
1.1.	IKT vahendite ja arvutivõrgu täiendamine	Õpetajad ja spetsialistid kasutavad aktiivselt IKT vahendeid tundide mitmekesistamiseks.	x	x	x	x	x	AJ, IT

2. Raamatukogu								
2.1.	Raamatukogufondi moodustamine vasta-vuses uue gümnaasiumi õppekavaga	Elektroniline kataloog on võetud kasutusele. Fonde täiendatakse pidevalt vastavalt vajadusele. On moodustatud raamatukogu fond "Kunst- ja kirjandus eesti keeles ja võõrkeeles"	x					RKH, Õ, LAK-k
2.2	Koostöö Sillamäe Linna Keskraamatukoguga	Õpilased ja õpetajad kasutavad aktiivselt Sillamäe Keskraamatukogu teenuseid.		x	x	x	x	RKH, Õ
3. Mööbel								
3.1	Tööruumide mööbliga komplekteerimine. Ergonoomilise koolimööbli muretsemine	Puuduolev mööbel on muretsetud vastavalt investeeringukavale.	x	x				D, AJ, MJ
4. Spordirajatised								
4.1	Gümnaasiumi spordivälisväljakute renoveerimine (staadion, palliväljakud)	Spordiväljakud on renoveeritud vastavalt projektile. Spordiväljakud vastavad õppekava vajadustele ja ohutuse nõuetele.		x	x			D, AJ, MJ
4.2	Spordisaalide renoveerimine, põrandakatete uuendamine	Väike spordisaal ja õpetajate ruum on renoveeritud vastavalt projektile. Suure spordisaali põrand on uuendatud.		x	x			D, AJ, MJ
5.	Köögi ja söögisaali renoveerimine	Söökla vastab kaasaegsetele tehnilistele nõuetele. Söökla töötab kaasaegne puhvet.		x	x			D, AJ, MJ
6. Infosüsteemid								
	Gümnaasiumi infosüsteemide arendamine	Gümnaasium rakendab kaasaegseid ja efektiivseid infosüsteeme.	x	x	x	x	x	AJ, IT
7. Eelarveliste ressursside juhtimine								
7.1	Eelarve kava koostamine, eelarve täitmine.	Eelarve võimaldab täita õppekavast tulenevaid ülesandeid.	x	x	x	x	x	D, AJ, MJ
7.2.	Investeeringute plaan	Investeeringute kava on kooli pidaja poolt kinnitatud ja ressursid linna eelarvesse planeeritud.	x	x	x	x	x	D, AJ
8. Inforessursside juhtimine								
8.1.	Info liikumise tagamine veebilehel	Gümnaasiumi huvigrupid saavad õigeaegselt ja pädevat informatsiooni gümnaasiumi tegevuse kohta.	x	x	x	x	x	D, IT
8.2.	Õppetarkvara	Kasutusel on pidevalt uuendatud õppetarkvara.	x	x	x	x	x	ÕJ, IT
8.3	Projektide koostamine (õppekäigud, ekskursioonid jne)	Lisavahendid on leitud arengutingimuste tagamiseks, õppetegevuse mitmekesistamiseks.	x	x	x	x	x	PRJ, KK, HJ
9.	Territooriumi korrashoid	Esteetiline, tervislik ja turvaline koolikeskkond.	x	x	x	x	x	MJ
10.	Tervisekaitse- ja tuleohutusnõuete	On toimunud töötajate ja õpilaste instrueerimine, tuleohutusala õppus,	x	x	x	x	x	MJ, TKN

	täitmine	veohutusala õppus, liiklusohutuse õppus. Tegutsevad tervisenõukogu ja töökeskkonnanõukogu vastavalt koostatud tegevuskavale.							
11.	Õppevahendite soetamine	Loodud on kaasaegsed õppetingimused kõigis õppesuundades ja -valdkondades.	x	x					ÕJ, AJ
12.	Turvaline õppe- ja töökeskkond	Õpilastele ja töötajatele on loodud parimad töö ja õppimise tingimused.	x						MJ
13.	Osalemine Tervist Edendava Kooli programmis. Võrgustikutöö	Personal ja õpilased hindavad tervislikke eluviise (sport, tervislik toit). Tervisenõukogu tegutseb.	x	x	x	x	x	x	TN

Tulemus: Gümnaasiumis on riskianalüüsile tuginev ohutu ja turvaline õpi- ja töökeskkond, mis vastab kaasaja nõuetele ja tagab võrdsed arenguvõimalused kõigile. Olemasolevat ressursi kasutatakse efektiivselt ning järgitakse säästlikku majandamist.

4.5. Õppe- ja kasvatusprotsess

Gümnaasiumi põhiprotsess on õpilase areng. Õppe- ja kasvatustööga toetatakse õpilaste arengut. Õppe- ja kasvatusprotsess toimub gümnaasiumi õppekava järgi. Tunnivälised tegevused toetavad õppekavas püstitatud eesmärkide saavutamist.

Strateegilised eesmärgid 2016-2020

- Gümnaasiumis on loodud kõigile õpilastele võimalused enda maksimaalseks arendamiseks;
- õppekvaliteet ja õppeedukus vastavad õppekavas püstitatud õpitulemustele;
- gümnaasium pakub õpilasele valikuid, mille kaudu ta koostab endale oma õppekava (õppesuuna);
- õppida on võimalik statsionaarses ja mittestatsionaarses õppevormis;
- õpilastel on võimalik koostada õppekava, kus õppetöö toimub vähemalt 80% eesti keeles.

4.5.1. Õppe- ja kasvatustöö valdkonna tegevuskava 2016-2020

Jrk	Tegevus	Tulemus	2016	2017	2018	2019	2020	Vastutaja
			20	20	20	20	2020	
			1	1	1	1		
			6	7	8	9		
1. Õppekava								
1.1.	Gümnaasiumi õppekava arendamine	Gümnaasiumi õppekava vastab riikliku õppekava nõuetele. Õppekava arendatakse nii õppekorralduse kui ka ainekavade, üldpädevuste ja läbivate teemade käsitlemise osas.	x	x	x	x	x	D, ÕJ
1.2.	Mittestatsionaarse õppe õppekava arendamine - gümnaasiumi hariduse omandamise võimaldamine täiskasvanud inimestele.	Õppekava on koostatud ja rakendatud. Haridustee pooleli jätnud õpilastel (täiskasvanutel) on võimalik jätkata keskhariduse omandamist.	x	x	x	x	x	ÕJ, ÕTJ

1.3.	Eesti keeles õppiva õppegrupi õppekava	Õpilastel on võimalik valida õppekava, mille puhul 80% kursustest õpetatakse eesti keeles	x	x	x	x	x	ÕJ
1.4.	Õppesuunad ja õpilaste individuaalne õppekava	Gümnaasiumis on lai valik valikkursusi nii riikliku õppekava valikkursustest kui kooli enda poolt loodud kursustena. Õpilased kujundavad vastavalt enda huvidele ja võimetele vastava individuaalse õppekava (õppesuuna). Õpilastel on võimalus õppida eelkutseõppe valikkursustel.	x	x	x	x	x	ÕJ
2. Karjääri planeerimine								
2.1.	Karjääriplaneerimise tegevuskava	Õpilaste osalemine karjäärinõustamise infopäevadel, infomessidel, individuaalsetel vestlustel, õppekäikudel. Koostöö Rajaleidjaga.	x	x	x	x	x	KARk
3. Tugisüsteem – õpilase individuaalsete vajaduste arvestamine								
3.1.	Õpilaste motiveerimine	Tublimaid õpilasi tunnustatakse ja toetatakse, nt õpilaste stipendium, õppereisid, tänukirjad, tänukiri vanematele.	x	x	x	x	x	ÕJ, Õ
3.2.	Õpilaste individuaalne toetamine	Õpilastel on individuaalsed mentor-õpetajad, kes toetavad läbi nõustamise tugisikuna õpilase arengut koolis.	x	x	x	x	x	ÕJ, Õ
3.3.	Andekate õpilaste toetamine	Andekad õpilased püüdlevad süvateadmiste suunas. Õpilased osalevad olümpiaadidel, konkurssidel, võistlustel. Edukalt gümnaasiumi lõpetajate arv on suurenenud.	x	x	x	x	x	ÕJ, Õ
3.4.	Järelevastamise süsteem. Konsultatsioonid	Järelevastamise süsteem on õpilastele arusaadav ja toimiv. Konsultatsioonitunnid toimuvad vastavalt plaanile.	x	x	x	x	x	ÕJ
3.5.	Tugisüsteemis osalejate tegevus: Klassijuhataja, Mentorid, psühholoog, karjääri-koordinaator.	Õpilane on saanud tugisüsteemis osalejatelt õigeaegset abi. Õppetöös osalemine ja õppekvaliteet on tõusnud.	x	x	x	x	x	ÕJ, Õ, KARk
4. Õpilaste arendamine õppekavaväliselt								
4.1.	Õpilaste võimetekohane arendamine	Gümnaasium toetab õpilaste osalemist väljaspool kooli pakutavatel kursustel ja muus tegevuses (nt TÜ teaduskoolis või TÜ õpilasakadeemias)	x	x	x	x	x	ÕJ, AJ, Õ

4.2.	Õpilasvahetus	Gümnaasium toetab õpilasvahetust nii Eesti gümnaasiumites kui ka välismaal	x	x	x	x	x	ÕJ
5. E-kursused								
5.1.	E-kursuste rakendamine	E-kursused on võimaldanud õpilastel efektiivselt omandada teadmisi. Mõeldud eeskätt puudunud õpilastele ja mittestatsionaarses õppes õppivatele õpilastele.	x	x	x	x	x	ÕJ
5.2.	E-gümnaasiumi võimaluste loomine	Mittestatsionaarses õppes õppivate õpilaste iseseisev õppimine on toetatud internetipõhiste kursuste kaudu.	x	x	x	x	x	ÕJ
6. Uurimistööd								
6.1.	Uurimistööde juhendamine	Uurimistööd on kvaliteetselt juhendatud. Õpilased esitavad uurimistööd tähtaegselt.	x	x	x	x	x	ÕJ
6.2.	Uurimistööde koostamise ja kaitsmise protsess	Uurimistööde juhendamine, koostamine ja kaitsmine on toimunud väljatöötatud korra alusel. Õpilaste ettevalmistus on võimaldanud osaleda uurimistööde konkurssidel ja konverentsidel.	x	x	x	x	x	ÕJ
7. Tunniväline tegevus								
7.1.	Huvitegevus on õppekava täitmise üks osa	Mitmekesised võimalused õppekava täitmiseks.	x	x	x	x	x	HJ
7.2.	Väärtuskasvatus	Õpilased jagavad kooli väärtusi. Õpilased käituvad väarikalt. Mikrokliima koolis on sõbralik ja toetav. Kodukorda täidetakse. Õpilased osalevad heategevuses, korraldatakse traditsioonilisi üritusi: noorteball, sõbranädal, spordivõistlused, heategevuslaad jt.	x	x	x	x	x	HJ
7.3.	Traditsioonilised üritused	Traditsioonilised üritused on läbi viidud plaanipäraselt.	x	x	x	x	x	HJ
8. Õppetegevus ja metoodika								
8.1.	Õppekorraldus ja -meetodid	Õppekorraldus lähtub gümnaasiumi õppekavast ja selle alusel koostatud tunniplaanist. On juurutatud kaasaegseid õppemeetodeid. Aktiivselt kasutatakse IKT vahendeid.	x	x	x	x	x	D, ÕJ
8.2.	Õppetoolide tegevus	Õppetoolide koostöötegevus õpilaste õppimisvõimaluste mitmekesisemaks muutmisel – ühiselt planeeritud ainenädalad, projektipäevad, üritused	x	x	x	x	x	ÕJ, ÕTJ

		jms.						
--	--	------	--	--	--	--	--	--

Tulemus: Gümnaasiumis toimub kaasaegne aineõpetus. Kõikidel õpilastel on võrdväärsed võimalused ja tingimused kvaliteetse ning võimetekohase hariduse omandamiseks. Loodud on tugisüsteem, mis toetab õpilaste vaimset arengut ja eetiliste väärtushinnangute kujunemist.

4.6. Meetmed, tagamaks õpilastele võimalust jätkata õpinguid eesti keeles

Gümnaasium tagab õppekavaga eestikeelse õppe vähemalt 60% ulatuses gümnaasiumile kehtestatud väikseimast lubatud õppemahust. Kursuste õppekeel määratakse vastavalt kursuste jaotuskavale õppekavas ja kinnitatakse direktori poolt. Aineid või kursusi, mille õppekeeleks on eesti keel õpetavad eesti keele C1 oskustasemega õpetajad.

Strateegilised eesmärgid 2016-2020

- Õpilastele on loodud võimalused praktiseerida eesti keele oskust õppetundides ja väljaspool õppetunde;
- gümnaasiumi lõpetajate eesti keele oskuse tase on piisavalt hea, et jätkata õppimist eesti keeles nii kõrgkoolis kui ka kutsekoolis.

4.6.1. Eesti keele õppimist toetavate meetmete tegevuskava 2016-2020

Jrk	Tegevused	Tulemused	2016	2017	2018	2019	2020	Vastutaja
1. Õppekirjandus								
1.1.	Eestikeelse õppevara soetamine	Õpetajatel ja õpilastel on kasutada piisav eestikeelne õpiku- ja üldkirjanduse kogu.	x	x	x	x	x	RKH, LAK-k Õ
1.2.	Gümnaasiumi ainealased õppematerjalid	Gümnaasiumi õpetajad koostavad eestikeelseid õppematerjale. Õpetajad esitavad õppematerjale konkursile.	x	x	x	x	x	RKH, LAK-k Õ
2. Õppetegevus ja õppekeskkond								
2.1.	Õpetajate ja teiste gümnaasiumi töötajate eesti keele oskuse pidev arendamine	Õpetajad jt töötajad kasutavad suhtlemisel, infoedastamisel ja töös eesti keelt. Gümnaasiumis on eesti keele keskkond.	x	x	x	x	x	AJ, LAK-k
2.2.	Õpilastele eestikeelse õpikeskkonna loomine	Kooli infosüsteemid ja koduleht on eesti keeles. Korraldatakse õppekäike eestikeelses keskkonda. Ülekoolilisi üritusi viiakse läbi eesti keeles. Õpilastel on kasutada eestikeelne õppevara. Õpilaste eesti keele oskuse tase on paranenud.	x	x	x	x	x	LAK-k, Õ, S
3. Projektitegevus								
3.1.	Koostööprojektid eestikeelsete koolide ja õpilastega	Gümnaasiumil on eestikeelsed koostööpartnerid. Eesti keele oskuse tase on paranenud.	x	x	x	x	x	ÕTJ, LAK-k
3.2.	Keelelaagrid	Keelelaagrid eestikeelsetes koolides ja projektilaagrites väljaspool kooli.		x	x	x	x	Õ, LAK-k

3.3.	Õpilasvahetus	Osaleme VeniVidiVici õpilasvahetuse programmis. Õpilased käivad õppimas eestikeelsetes koolides.		x	x	x	x	Õ, PJ
3.4.	Karjäärialane tegevus	Õppekäigud eesti kõrgkoolidesse, infomesside külastamine. Tööandjatega kohtumised.						Õ, KK

Tulemus: Kooli töötajad ja õpilased kasutavad gümnaasiumi infosüsteeme ja kodulehte eesti keeles. Õpilaste õpe eestikeelsetes õppekeskkondades on efektiivne. Õpilased saavad praktiseerida eesti keele oskust nii kooliüritustel kui ka koostööprojektides. Õpilased kasutavad eestikeelset õppevara. Õpilaste ja töötajate eesti keele oskuse tase võimaldab efektiivselt õppida ja töötada.

4.7. Infotehnoloogia arendamine. E-õppe arendamine. Digipädevused.

Gümnaasiumi infotehnoloogilise süsteemi moodustavad IKT füüsilised vahendid – arvutid, võrk jm sellega seotud tehnilised vahendid, sisevõrgupõhised keskkonnad ja interneti-põhised keskkonnad.

Infotehnoloogia toetab nii gümnaasiumi strateegilist juhtimist kui ka õppeprotsessi läbiviimist. Juhtimise toetuseks on loodud infojuhtimise kanalid ja -keskkonnad ning õppeprotsessi korraldamiseks vajalikud andmekogud, planeerimise ja analüüsi keskkonnad.

Infotehnoloogia valdkonna küsimustega ja õppeprotsessi toetamisega tegelevad infotehnoloog ja arvutitehnik.

Kaasaegsete infotehnoloogia lahenduste rakendamiseks õppeprotsessis on vaja planeerida gümnaasiumis kasutatavate arvutite ning muu riistvara järk-järguline uuendamine. IKT vahendite uuendamine toimub järk-järgult, arvestades gümnaasiumi eelarvevahendeid ja tegelikku uuendusvajadust.

Strateegilised eesmärgid 2016-2020

- Õpetajate digipädevused on kõrgel tasemel, õpetajad kasutavad IKT võimalusi oma töös;
- IKT vahendite uuendamine ja ajakohastamine vastavuses IKT arengu ja uuendustega;
- õpilaste digipädevuste ja IKT kasutamise oskuste arendamine kaasaegsel tasemel;
- võtta kasutusele e-õppe elemendid: e-portfoolio, veebipõhised õpiprojektid ja –võistlused;
- veebipõhiste õpikeskkondade kasutuselevõtmine, digitaalsete õppematerjalide kättesaadavus;
- turvaline e-keskkond ja andmekaitse nõuete järgimise tagamine;

4.7.1 IKT tegevuskava 2016-2020

Jrk	Tegevused	Tulemused	2016	2017	2018	2019	2020	Vastutaja
1.	IKT riistvara ja võrgud							
1.1.	IKT vahendite ja arvutivõrgu täiendamine	Õpetajad ja spetsialistid kasutavad aktiivselt IKT vahendeid tundide mitmekesistamiseks. IKT vahendite olemasolu kindlustab kaasaegse õppekeskkonna loomist.	x	x	x	x	x	IT, AT
1.2.	Informaatika ja robotika suuna arendamine	Gümnaasiumis on materiaalne ja tarkvaraline baas informaatika süvaõppeks.	x	x	x	x	x	IT, AT, Õ
2. E-gümnaasium								

2.1.	Õppeinfosüsteem ja suhtluskeskkond Stuudium	Info liikumine õpetajate, administratsiooni, vanemate ja õpilaste vahel on paranenud. Kõik kooli õpilased ja õpetajad kasutavad Stuudiumi keskkonda.	x	x	x	x	x	IT, D, Õ, ÕJ
2.2.	E-kursuste loomine Moodle keskkonnas	E-kursused on võimaldanud õpilastel efektiivselt omandada teadmisi. Mittestatsionaarses õppes õpivate õpilaste õppimine on mugav ja efektiivne.	x	x	x	x	x	IT, Õ
2.3.	Videomaterjalide loomine	Tunnist puudumise korral on õpilastel võimalus vaadata läbitud õppematerjali oma arvutist.	x	x	x	x	x	IT, AT, Õ
2.4.	E-vahendite kasutamine õppeprotsessis	Muudab õppetöö mitmekesisemaks ja suurendab õpilaste huvi õppeaine vastu.	x	x	x	x	x	IT, Õ

Tulemus: Õpetajad ja õpilased kasutavad IKT vahendeid. Õpilased osalevad robotikakonkurssidel ja saavutavad häid tulemusi. Info liikumine õpetajate, administratsiooni, vanemate ja õpilaste vahel on hea. E-kursused võimaldavad õpilastel efektiivselt omandada teadmisi.

4.8. Personali täiendkoolituse kava

Gümnaasium lähtub töötajate arendamisel õppiva organisatsiooni põhimõtetest, mille kohaselt õpitakse individuaalselt ja grupiti. Koolitõtajad püüdleval kõrge meisterlikkuse tasemele.

Gümnaasiumi motoks on *Docendo Discimus* – õpime õpetades. Õpime igast olukorrast ja pidevalt.

Gümnaasiumi juhtkond toetab iga töötaja arengut ja loob selleks vajalikud võimalused. Igagümnaasiumi töötaja vastutab enda pideva enesearendamise, oma professionaalsuse arengu eest. Gümnaasium arvestab koolituste korraldamisel ja koolitusvajaduse selgitamisel gümnaasiumi kui terviku ja töötajate individuaalseid vajadusi ning elukestva õppe põhimõtteid.

Koolitusvajadus selgitatakse välja, lähtudes õppeaastaks püstitatud eesmärkidest, eelneva õppeaasta sisehindamise tulemustest ja töötaja eneseanalüüsi ja arenguveestluse põhjal. Õpetajate täiendkoolituse planeerimine toimub kooskõlas õpetajakoolituse raamõuetega, täiskasvanute koolitusseadusega.

Strateegilised eesmärgid 2016-2020

- kõik pedagoogid valdavad ametialaseks suhtlemiseks vajalikul tasemel eesti keelt;
- õpetajad korraldavad õppeprotsessi meisterlikult, kasutavad kaasaegseid aktiivõppemeetodeid;
- õpetajad kasutavad oma töös ettevõtlikkust arendavaid õpetamismetoodikat.

4.8.1. Personali täiendkoolituse ja arendamise tegevuskava 2016-2020

Jrk	Tegevused /teemad	Tulemused	2016	2017	2018	2019	2020	Vastutaja
1.	Koolitusvajaduse hindamine ja koolituse planeerimine	Iga õppeaasta alguses on koostatud ja kinnitatud koolituskava. Koolituskavas on kooli vajadustest lähtuvad prioriteetsed arenguvaldkonnad	x x	x x	x x	x x	x	AJ

2.	Õpetajate erialase kompetentsi tõstmine	Õpetajad on koostanud isikliku arengu kavad ja teevad regulaarselt enesehindamist. Õpetajate professionaalne kompetentsus on paranenud.	x	x	x	x	x	AJ, ÕJ
3.	Keelealased koolitused (eesti keel, inglise keel)	Õpetajad on osalenud keelekoolitustel. Õpetajad kasutavad keeleoskusi suhtlemisel kolleegidega nii koolis kui ka koostööprojektides väljaspool kooli.	x	x	x	x	x	LAK-K, Õ
4.	Tuleohutusosalased, veeohutusosalased, töökeskkonnaalased ja esmaabi koolitused	Õpilased ja töötajad on osalenud koolitustel . Koolitõttajad ja õpilased oskavad käituda kriisilukorras.	x	x	x	x	x	AJ, MJ
5.	IKT kasutamisoskusi arendavad koolitused	Koolitõttajad on osalenud IKT – alastel koolitustel ja kasutavad oma töös digitehnoloogiaid ja IKT vahendeid.	x		x		x	IT, AJ, ÕJ
6.	Nõustamisoskust arendavad koolitused	Nõustamisoskust arendavad koolitused on läbi viidud. Õpetajad valdavad ja kasutavad mentoritõõs nõustamistehnikaid.	x		x		x	AJ, ÕJ
7.	Juhtimisalased täiendkoolitused juhtkonnale	Juhid on osalenud koolitustel ja kasutavad õpitud oma töõs.	x		x			D, AJ
8.	Meeskonnatõõ arendamine	Koolitõttajad oskavad tegusteda meeskonnas. Toimub koostõõ töõtajate vahel ja töõrõhmade vahel.	x				x	D, AJ, ÕJ

Täpsem koolituskava koostatakse iga-aastaselt. Õppeaasta koolituskava väljatõõtamist ja koolituste ettevalmistamist korraldab arendusjuht. Andmed koolituste läbimise kohta kantakse hariduse infosüsteemi EHIS. Koolituste arvestust peab personalispetsialist.

Koolitajate valikul selgitatakse nii koolitajate professionaalset tausta, tehakse korralduskulude võrdlus, arvestatakse varasema koostõõ kogemusi. Koolituste läbiviimise järel antakse ja analüüsitakse tagasisidet.

Tulemus: Õpilased ja töõtajad on osalenud koolitustel. Sillamäe Gümnaasiumi personal vastab kvalifikatsiooninõuetele, on motiveeritud õpetama ja toetama õpilaste arengut.

V Arengukava tegevuskava elluviimiseks vajalike rahaliste vahendite kavandamine

Arengukava tegevuskava on koostatud eeldusel, et kõik tegevused oleksid teostatavad ning tulemused saavutatavad olemasolevate eelarveliste vahenditega ning õppeasutuse areng tagatakse igapäevase senisest tõhusama töõülesannete täitmise kaudu.

Gümnaasium saab rahalisi vahendeid riigieelarvest, linna eelarvest, laekumistest sihtfondidest, annetustest ning gümnaasiumi põhitegevusega seotud tasulistest teenustest. Gümnaasiumi remondi ja materiaalsete vahendite soetamisega seotud investeeringumahud kavandatakse kooskõlas kooli pidajaga ja vastavalt linna eelarve võimalustele. Projektipõhised tegevused ja nende tegevuste finantseerimine kavandatakse vastavate projektide koostamisega ja finantseerimistaotlustega kas

kooli pidaja vastavatest allikatest või sihtasutuste või fondide finantsallikatest (nt MISA, IVOL, HITSA jt).

Gümnaasiumi eelarveaasta on 1. jaanuarist kuni 31. detsembrini. Arengukava tegevuskava elluviimiseks vajalike rahaliste vahendite kavandamine toimub igal aastal eelarve koostamise käigus.

VI Arengukava uuendamise kord

Arengukava elluviimiseks kavandatakse iga õppeaasta alguseks detailne arengukava rakendusplaan gümnaasiumi üldtööplaanis. Iga õppeaasta lõpus analüüsitakse arengukava elluviimist ning koostatakse arengukava aruanne, mis kajastab arengukava tegevuskava täitmist.

Arengukava aruanne arutatakse läbi gümnaasiumi õppenõukogus ning õppenõukogu esitab ettepanekud arengukava uuendamiseks. Arengukava uuendatud tegevuskava esitab direktor kooli pidajale kinnitamiseks, olles eelnevalt saanud arvamused gümnaasiumi hoolekogult ja õpilasesinduselt.

2015. aastal on koostatud sisehindamise aruanne 2012.-2015. aastate kohta, milles esitatavad tugevused ja parendusvaldkonnad on aluseks strateegiliste eesmärkide seadmisel ja nende elluviimiseks vajalike meetmete kavandamisel uues arengukavas. Uus arengukava aastateks 2016-2020 kinnitatakse kooli pidaja poolt kehtestatud korras.

Gümnaasiumi arengukava kinnitatakse ja muudetakse vastavalt Sillamäe linnavolikogu 26. aprilli 2011. a määrusele nr 57 „Sillamäe linna üldhariduskooli arengukava kinnitamise kord“.