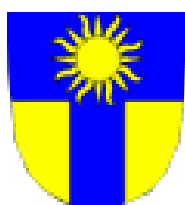


TÖÖTURU UURING SILLAMÄE, VAIVARA JA NARVA-JÕESUU HALDUSTERRITOOORIUMIDEL



**Tellijad: Narva-Jõesuu Linnavalitsus, Sillamäe Linnavalitsus и
Vaivara Vallavalitsus**

Täitja: Narva Ärinõuandla Sihtasutus

Uuring toetab Ettevõtluse Arendamise Sihtasutus



Sisukord

Informatsioon õiguste kohta	4
Põhimõisted	5
Uuringu eesmärgid, ülesanded, metoodika ja raskused	6
1. Ida-Virumaa üldised andmed	8
2. Eesti tööturu olukorra üldine ülevaade	10
2.1. NARVA-JÕESUU JA SILLAMÄE LINNA NING VAIVARA VALLA ELANIKE ARVULINE KOOSSEIS	11
2.2. NARVA-JÕESUU JA SILLAMÄE LINNA NING VAIVARA VALLA ELANIKE DEMOGRAAFILINE KOOSSEIS	12
2.3. NARVA-JÕESUU JA SILLAMÄE LINNA NING VAIVARA VALLA TÖÖVÕIMELINE ELANIKKOND	14
2.4. NARVA-JÕESUU JA SILLAMÄE LINNA NING VAIVARA VALLA TÖÖTUSE TASE JA TÖÖTUTE ARV	14
3. Sihtregiooni ettevõtted	15
3.1. ETTEVÕTETE ARV NARVA-JÕESUU JA SILLAMÄE LINNAS NING VAIVARA VALLAS	15
3.2. NARVA-JÕESUU ETTEVÕTETE ARV TEGEVUSALADE JÄRGI	17
3.3. SILLAMÄE ETTEVÕTETE ARV TEGEVUSALADE JÄRGI	18
3.4. VAIVARA ETTEVÕTETE ARV TEGEVUSALADE JÄRGI	19
3.5. NARVA-JÕESUU JA SILLAMÄE LINNA NING VAIVARA VALLA ETTEVÕTETE ARV JURIIDILISE VORMI JÄRGI	21
3.6. NARVA-JÕESUU JA SILLAMÄE LINNA NING VAIVARA VALLA ETTEVÕTETE ARV TÖÖTAJATE ARVU JÄRGI	21
3.7. ETTEVÕTETE VÕTMEISIKUTE KÜSITLUS	23
3.7.1. Nõudlus vabade töökohtade osas erialade järgi	24
3.7.2. Tööandjate eelistused hariduse, vanuse, soo järgi	27
3.7.3. Täiendõppe/ümberrõppe võimalused tööandjate kulul	28
3.7.4. Regiooni ettevõtete raskused tööjõuga	29
4. Sihtregiooni õppeasutused	30
4.1. OLUKORRA ÜLEVAADE	30
4.2. LÕPETAJATE JAOTAMINE LÕPETAMISAASTA JÄRGI	32
4.3. LÕPETAJATE JAGUNEMINE TÖÖKOHTADE JÄRGI	32
4.4. MUUD ANDMED	33
5. Sihtregiooni töøbörs	33
5.1. ÜLDINE OLUKORD	33
5.2. IDA-VIRUMAA TÖÖBÖRSIL REGISTREERITUTE ANALÜÜS	34
5.3. REGIOONI SIHTGRUPI TÖÖTUD	34
5.4. UUED VABAD TÖÖKOHAD KUU AJA JOOKSUL SIHTREGIOONIS	36
5.5. TÖÖBÖRSI TÖÖTAJATE KÜSITLUS	38
6. Tööturu üldine olukord aastail 2006-2008. Prognoos	38
7. Uuringu tulemused	39
8. Ettepanekud ja soovitus	43
Lisa 1	45
Lisa 2	47
Lisa 3	49
Lisa 4	50
Lisa 5	51

Informatsioon õiguste kohta

Käesolevat publikatsiooni võib reprodutseerida mistahes vormis täielikult või osaliselt hariduslikel või mittetulunduslikel eesmärkidel ilma autoriõiguste omaniku eriloata, tingimusel, et viidatakse allikale. Narva Ärinõuandla SA on tänulik iga väljaande eksemplari eest, kus seda publikatsiooni on kasutatud allikmaterjalina.

Selle publikatsiooni kasutamine muudel tulunduslikel eesmärkidel on Narva Ärinõuandla SA eelneva kirjaliku loata keelatud.

Antud publikatsioonis esitatud seisukohad ei kajasta tingimata Narva Ärinõuandla SA või selles uuringus osalenud organisatsioonide seisukohti. Kasutatavad tähistused ja info esitus ei pea silmas mingi arvamuse esitamist Narva Ärinõuandla SA või uuringus osalenud organisatsioonide poolt.

Põhimõisted

Tööturg - moodused, mehhanismid ja institutsioonid (riiklikud või ühiskondlikud), mis võimaldavad töötajatel leida tegevusvälja vastavalt oma kogemustele, võimetele ja oskustele ning tööandjatel palgata tööjõudu organisatsiooni eesmärkide saavutamiseks. Sõna kitsamas tähenduses võib tööturgu määratleda kui kohta või protseduuri, kus tööandjad ja töötajad lepivad kokku palkamise tingimustes, töötasus, sotsiaalsetes väljamaksetes ja soodustustes, töötingimustes.

Töötus - sotsiaal-majanduslik situatsioon, mille korral osa aktiivset, töövõimelist elanikkonda ei suuda leida tööd, mida nad oleksid võimelised tegema. Töötuse tingib olukord, kui tööd leida soovivate inimeste arv ületab nende töökohtade arvu, mis vastab pretendentide profiilile ja kvalifikatsioonile.

Struktuurne töötus - töötus, mille kutsuvad esile muudatused nõudmise struktuuris ja tootmise tehnoloogias. Niisugused muudatused tekitavad uute erialade vajaduse, aga neid erialasid mittevaldavad töötajad vabanevad ja on sunnitud ümber õppima.

Varjatud töötus - selliste isikute olemasolu, kes soovivad töötada, kuid ei ole registreerunud töötutena. Osaliselt esindavad varjatud töötust inimesed, kes on loobunud töö otsimisest.

Sihtregioon - antud kontekstis Sillamäe, Vaivara ja Narva-Jõesuu haldusterritooriumid, st käesolevast uuringust huvitatud haldusterritooriumid.

Uuringu eesmärgid, ülesanded, metoodika ja raskused

Narva Ärinõuandla SA teostas käesoleva uuringu Sillamäe, Narva-Jõesuu ja Vaivara omavalitsuse ning Eesti Ettevõtluse Arendamise Sihtasutuse (EAS) tellimusel ja ühisel finantseerimisel.

Uuringu eesmärgiks on katse analüüsida Sillamäe, Vaivara ja Narva-Jõesuu regiooni tööjõuturu nõudluse ja pakkumise olukorda, mis on vajalik nimetatud haldusterritooriumide inimressursside arendamise plaanide väljatöötamisel.

Uuringu sihtgrupi moodustavad regiooni tööandjad, kõrgemad ja keskeriõppeasutused, regiooni töötajad ja elanikud. Uuringu sihtregiooniks on Sillamäe, Vaivara ja Narva-Jõesuu haldusterritooriumid.

Uuringu raames viidi läbi järgmised põhitoimingud:

- Statistiline uuring
- Dokumentaalne uuring
- Intervjuud hariduse valdkonna võtmeisikutega (ametite, üldhariduslike ja erialaste õppeasutuste ning muude spetsialiste ettevalmistavate ja neid tööturule pakkuvate asutuste esindajatega)
- Intervjuud tööandjatega (kasvu- ja arengupotentsiaali omavad ettevõtted)
- Andmete töötlemine
- Soovituste väljatöötamine
- Aruande ettevalmistamine

Uuringu eesmärke arvestades viidi küsitlus läbi kolmes võtmetähtsusega suunas:

- tegutsevad ettevõtted;
- kutseõppeasutused;
- tööbors.

Uuringu käigus saadi ettevõtete nimekirjad Sillamäe ja Narva-Jõesuu linnavalitsuselt ning Vaivara Vallavalitsuselt, aga ka Sillamäe vabamajandustsoonilt.

Andmed saadi ka järgmistelt õppeasutustelt:

- **Narva Kutseõppekeskus**
- **Sillamäe Kutsekool**
- **Sillamäe Majanduse ja Juhtimise Instituut**
- **TTÜ Virumaa Kolledž**
- **Juuksurite erakool Maridel**

Ettevõtted valiti küsitluseks nii, et nad esindaksid proportsionaalselt sihtregioonis tegutsevaid väikesi ja keskmisi ettevõtteid. Valiku tegemisel arvestati tegevusala (tabel 8), ettevõtluse juriidilist vormi (diagramm 11).

Küsitleti ka rida õppeasutusi ja tööborsi (vt lhk 32-41).

Narva Ärinõuandla SA teostatud uuring näitab ainult sihtregiooni tööturu läbilõiget, mis on piiratud Sillamäe, Vaivara ja Narva-Jõesuu halduspiiridega.

Uuringu läbiviimise peamised raskused seisnesid üksikute võtmeisikute soovimatuses osaleda vajaliku info kogumises ja andmises või ajaressursi puudumises, mis väljendus info esitamise tähtaegadega viivitamises ja info kvaliteedis.

Tööturu uuring võimaldab teha teatavaid järeldusi ja annab mõtteainet ühtede või teiste prioriteetsete tööturumeetmete kehtestamise osas seoses Ida-Virumaa ning Sillamäe, Narva-Jõesuu ja Vaivara valla omavalitsuse arengustrateegiaga aastaiks 2005-2013.

1. Ida-Virumaa üldised andmed

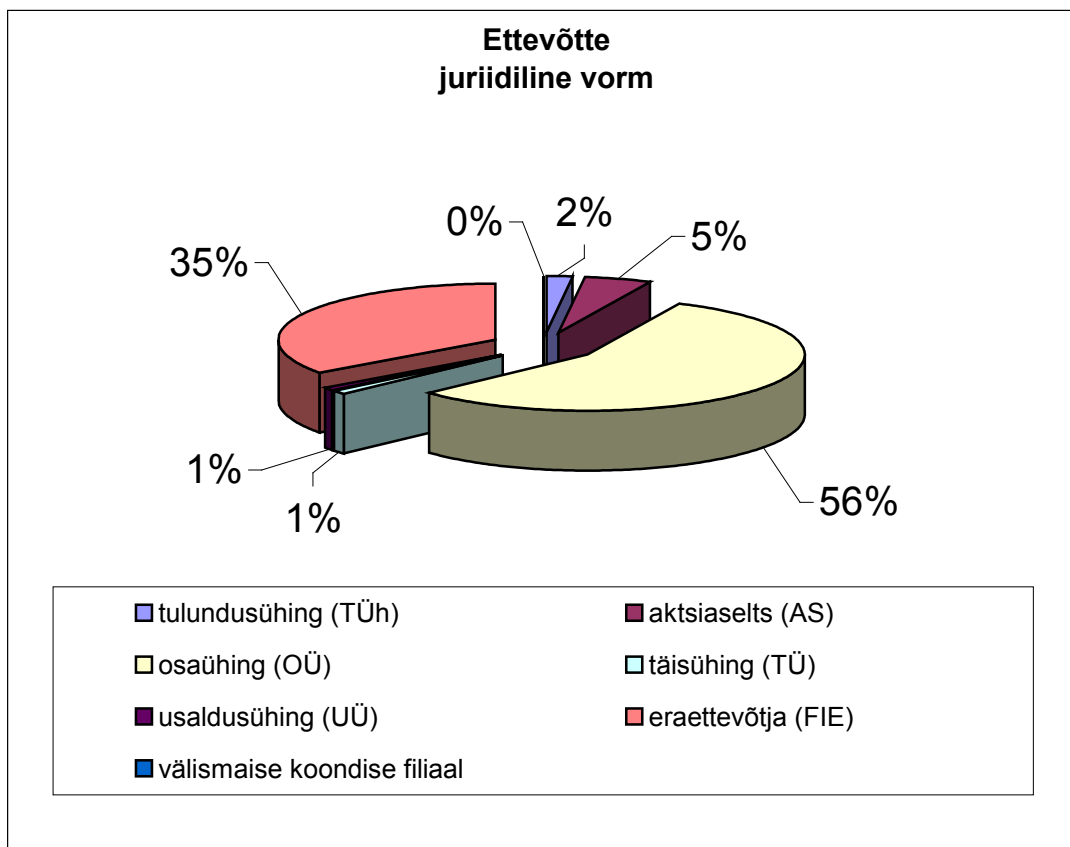
Ida-Virumaa on Kirde-Eestis asuv maakond, mida kolmest küljest ümbritseb vesi. Põhjas uhub maakonda Soome laht, idas Narva jõgi, mida pidi läheb Venemaa ja Eesti piir, lõunas – Peipsi järv. Maakonna pindala on 3364,05 km², siin elab 172 775 inimest. Maakonna suuremad linnad on Narva, Kohtla-Järve, Sillamäe ja maakonna keskus – Jõhvi.

Regiooni iseloomustavad pikaajalised tööstusliku tootmise traditsioonid ja palju suuri tööstusettevõtteid. Siia on kontsentreerunud Eesti suurimad energeetika, tekstiili- ja keemiatööstuse ettevõtted, sealhulgas põlevkivikeemia – põlevkiviõli tootmine.

Peamised majandussektorid: põlevkivi kaevandamine, elektri- ja soojusenergia tootmine, keemiatööstus, kaubandus, transport, ehitus ja ehitusmaterjalide tootmine, puidutöötlemine, metallitöötlemine, toiduainete tootmine ja turism.

Ida-Virumaad iseloomustab uute ettevõtete avamise stabiilne kasv alates 2003. aastast. 1. aprilliks 2006 oli registreeritud 5543 ettevõtet, mis on 231 firma võrra suurem 2005. aasta aprilliga võrreldes (5312 ettevõtet).

Diagramm 1



Ettevõtete arv tuhande elaniku kohta oli 2004. aastal kõigest 16, mis on üks madalamaid näitajaid vabariigis. 2006. aasta näitajate alusel tuleb tuhande elaniku kohta juba 31 ettevõtet. Sellist olukorda saab seletada uute ettevõtete avamise ja loomisega Narva-Jõesuu linnas ja Vaivara vallas ning Sillamäe sadama baasil, aga ka regiooni elanike arvu vähenemisega. Uuringu läbiviimise ajal oli elanikke 172775 (5536 inimese võrra vähem, võrreldes 3. jaanuariga 2005. aastal), neist 54% - naised, 46% - mehed.

2005. aastal tunnistati Ida-Virumaa Eesti kõige arenevamaks maakonnaks.

Regiooni kiire arengu üheks teguriks oli kõrg- ja kutsehariduse reform, mille käigus lisaks Tartu Ülikooli Narva Kolledžile avati Tallinna Tehnikaülikooli Virumaa Kolledž, mis andis võimaluse tehnilise kõrghariduse saamiseks. Maakonna noorsugu võib saada kutseharidust Narva, Jõhvi ja Sillamäe kutseõppekeskustes, mis tegutsevad aktiivselt ka täiskasvanute ümberõppega, reageerides tööturu nõuetele.

Ida-Virumaa hõivab oma palgataseme näitajate poolest Eesti regioonide seas keskmise positsiooni. 2000. aasta keskmine töötasu moodustas Eestis 8048 krooni, Ida-Virumaal – 6039 krooni.

Praegu iseloomustab Ida-Virumaa tööturgu suhteliselt suur nõudluse puudumine kõrgema humanitaarse ja majandusliku haridusega inimestele ning vähe vabu kõrge kvalifikatsiooniga insener-tehniliste erialade spetsialiste ja töötajaid. Käesolev uuring kinnitab selle vastolu fakti.

2. Eesti tööturu olukorra üldine ülevaade

Tööhõive tase saavutas Eestis möödunud aastal 64,4% üldisest töövõimelisest elanikkonnast, lähenedes sellega Euroopa Liidu juhtivate riikide näidule. Euroopa Liidu 15 vanas liikmesriigis saavutab vastav näitaja 65,1% üldisest töövõimelisest elanikkonnast, samas on see näitaja kümne uue EL liikmesriigi puhul 56,9% (Eurostati andmeil).

Tööhõive taseme poolest asub Eesti Eurostati agentuuri andmeil ühes grupis selliste riikidega nagu Läti, Luksemburg, Hispaania, Prantsusmaa.

Mis puudutab töötuse taset, siis antud valdkonnas kujunes 2005. aastal olukord, et Eesti näitaja langeb praktiliselt täielikult kokku sellega, mis valitseb traditsioonidega EL riikides.

Töötuse vähenemine ja selle positiivne mõju Eesti majanduslikule kasvule on üheks järelduseks riiklikust tööhõive poliitikast. Statistiliste andmete järgi suurenes 2005. aastal ümberõppe kursused läbinud inimeste arv peaaegu kolmandiku võrra. Samal ajal kasvas professionaalsete konsultantide teenuste poole pöördunud töötajate arv 2004. aastast 2005. aastani 7877 inimeselt 9494 inimeseni.

Ehkki töötute arv Eestis ei tekita erilist rahutust, avaldavad teatavad tööturu tegurid üldpildile negatiivset mõju. Üks Sotsiaalministeeriumi kõige rohkem rahutuks tegev probleem seisneb selles, et üle poole töötutest ei tööta endist viisi juba üle aasta ja kaks kolmandikku nendest – üle kahe aasta. Lisaks tekitab rahutust noorte töötute vähene aktiivsus: 16-24-aastaste potentsiaalsete töötajate hulgas ulatub töötuse tase 15,9%-ni.

Tööpoliitika info ja analüüsi osakonna juhataja Siiri Otsmanni sõnul kuuluvad Eesti tööturul kõige enam töötuse all kannatavate sotsiaalsete gruppide hulka nii noored kui ka pensionieelse vanusega töötajad, kinnipidamiskohtadest vabanenud isikud ja ühiskonna venekeelsed elanikud. „Nende (riski)gruppide arvukust ja täpseid piire on üsna raske määrata”, arvab S. Otsmann. „Ühed vastajad peavad töötuse põhjuseks eesti kodakondsuse puudumist, teised – rahvust. Kõige suuremaid probleeme tekitab töökoha otsimisel ebapiisav eesti keele oskus.”

2.1. Narva-Jõesuu ja Sillamäe linna ning Vaivara valla elanike arvuline koosseis

Eesti Statistikaameti andmeil elas 1. jaanuaril 2006 Ida-Virumaal kokku 172 775 inimest seitsmes linnas ja kuueteistkümnes vallas. **Sillamäel** elab **16 567 inimest**, see on maakonna suuruselt kolmas linn, **Narva-Jõesuus** elab **2734 inimest**, olles maakonnas elanike arvult kuues linn. **Vaivara vallas** elab **1580 inimest**, vald on elanike arvult maakonnas neljas Toila valla (2304 in), Aseri valla (2210 in) ja Jõhvi valla (1719 in) järel.

Tabel 1

Ida-Virumaa elanike arvuline koosseis

	2005			2006		
	Elanike arv	Pindala, km ²	Elanike arv km ² kohta	Elanike arv	Pindala, km ²	Elanike arv km ² kohta
IDA-VIRUMAA	173777	3364,05	52	172775	3364,05	51
Ida-Virumaa linnad	152995	169,33	904	152194	169,33	899
Jõhvi	11533	7,62	1514	11455	7,62	1503
Kiviõli	6992	11,75	596	6925	11,75	589
Kohtla-Järve	46032	41,77	1102	45740	41,77	1095
Narva	67144	84,54	794	66936	84,54	792
Narva-Jõesuu	2778	11,03	252	2734	11,03	248
Püssi	1838	2,1	875	1837	2,1	875
Sillamäe	16678	10,54	1582	16567	10,54	1572
Ida-Virumaa vallad	20782	3194,72	7	20581	3194,72	6
Alajõe	360	109,61	3	345	109,61	3
Aseri	2238	67,14	33	2210	67,14	33
Avinurme	1547	193,62	8	1536	193,62	8
Iisaku	1433	257,62	6	1425	257,62	6
Illuka	1034	543,82	2	1013	543,82	2
Jõhvi	1721	116,45	15	1719	116,45	15
Kohtla	1496	101,56	15	1491	101,56	15
Kohtla-Nõmme	1093	4,64	236	1080	4,64	233
Lohusuu	825	103,28	8	818	103,28	8
Lüganuse	1133	104,57	11	1097	104,57	11
Maidla	765	332,3	2	768	332,3	2
Mäetaguse	1556	285,04	6	1547	285,04	5
Sonda	1036	148,08	7	1019	148,08	7
Toila	2324	159,66	15	2304	159,66	14
Tudulinna	638	269,38	2,4	629	269,38	2
Vaivara	1583	397,97	4	1580	397,97	4

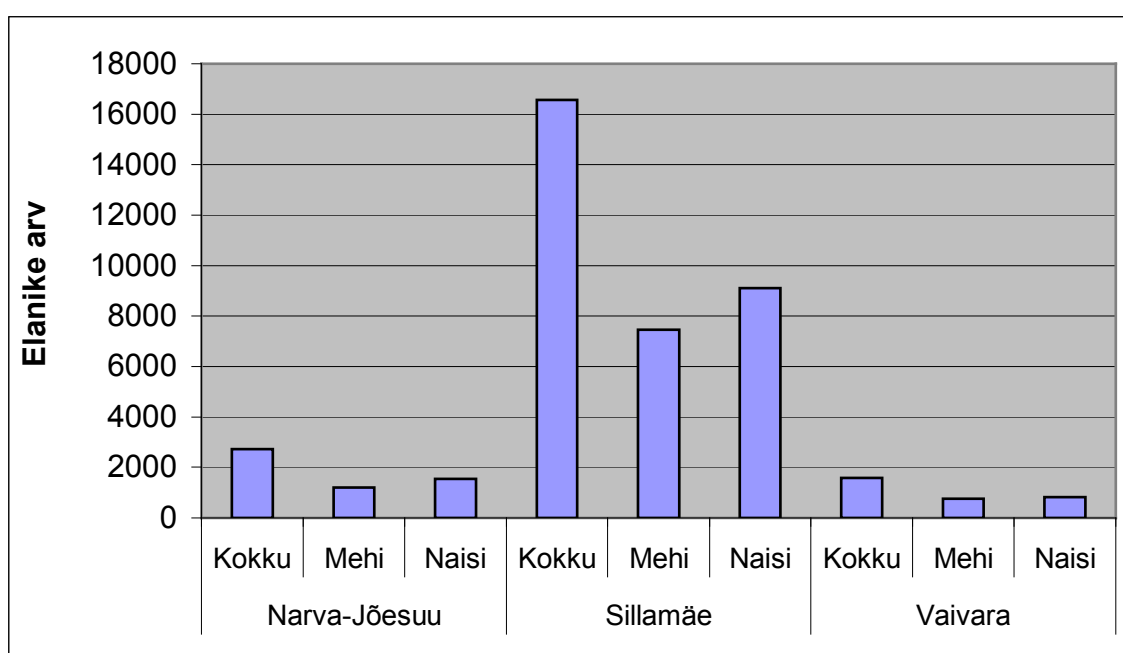
2.2. Narva-Jõesuu ja Sillamäe linna ning Vaivara valla elanike demograafiline koosseis

Narva-Jõesuu ja Sillamäe linnas ning Vaivara vallas elab naisi rohkem kui mehi. Elanikkonna sooline koosseis on arvuliselt toodud tabelis 2 ja diagrammil 2:

Tabel 2

<i>Linn/vald</i>		Arv	%
Narva-Jõesuu	Kokku	2734	100,0
	Mehi	1201	43,9
	Naisi	1533	56,1
Sillamäe	Kokku	16567	100,0
	Mehi	7452	45,0
	Naisi	9115	55,0
Vaivara	Kokku	1580	100,0
	Mehi	755	47,8
	Naisi	825	52,2

Diagramm 2



Sihtregiooni elanike arvuline koosseis vanuse ja soo järgi on toodud diagrammidel 3,4,5. Diagrammidest nähtub, et muude vanusegruppidega võrreldes langeb suurem erikaal noortele vanuses 15 kuni 25 aastat, kusjuures see tendents on ühesugune nii Sillamäel (17%), Narva-Jõesuus (18%) kui ka Vaivara vallas (13%).

Suur on neil territooriumidel ka elanike erikaal vanuses 45 kuni 50 aastat. Pensioniealiste (65 aastat ja vanemad) protsent on küllalt kõrge kogu territooriumil: Narva-Jõesuus – 21%, Sillamäel – 18% ja Vaivara vallas – 24,5%. Vt diagramme 3-5.

Diagramm 3

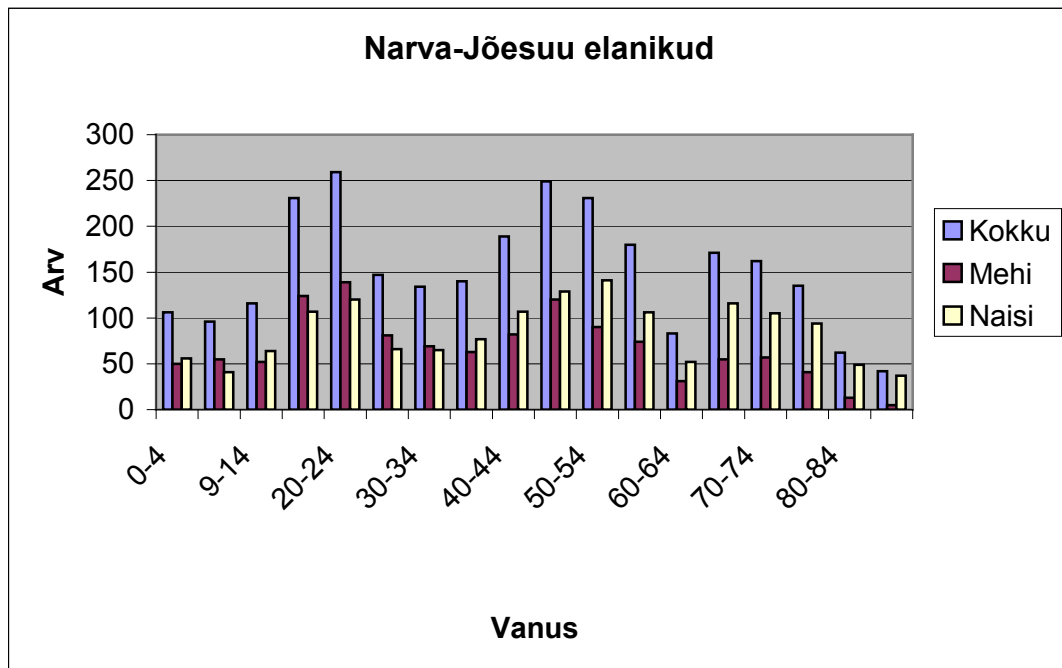
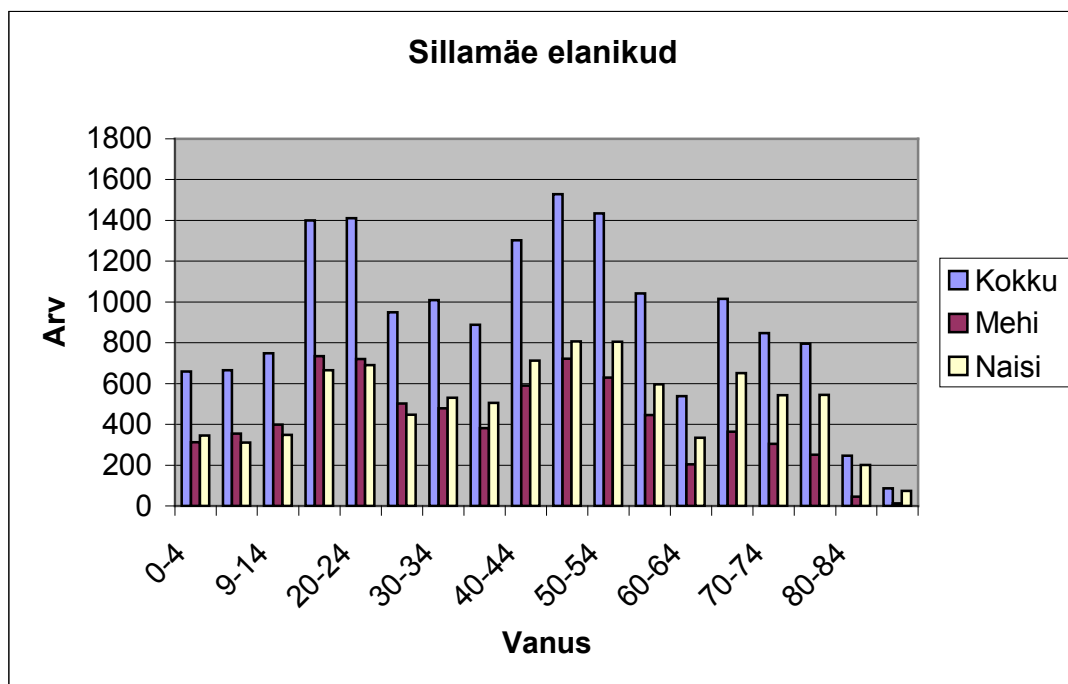
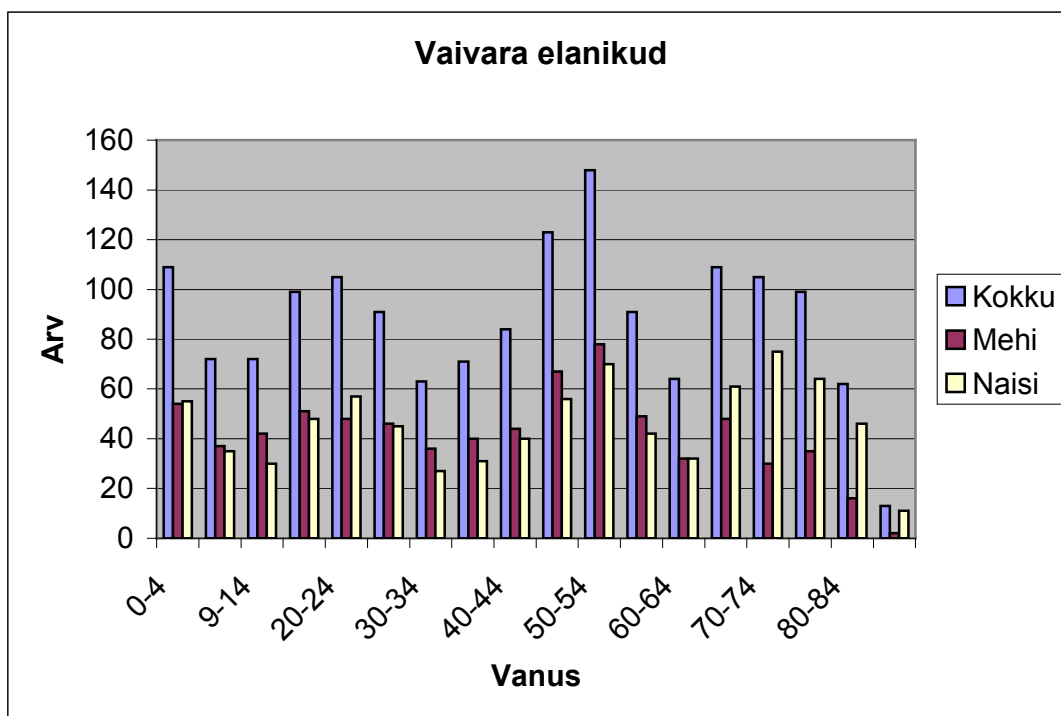


Diagramm 4





2.3. Narva-Jõesuu ja Sillamäe linna ning Vaivara valla töövõimeline elanikkond

Alltoodud tabelis esitatakse linnade ja valla töövõimelise elanikkonna – st 16- kuni 69-aastaste – andmed.

Tabel 3

Linn		%	Arv
Narva-Jõesuu	Mehed ja naised	73,7	2014
	Mehed		985
	Naised		1029
Sillamäe	Mehed ja naised	75,6	12518
	Mehed		5771
	Naised		6747
Vaivara	Mehed ja naised	66,3	1048
	Mehed		569
	Naised		479

2.4. Narva-Jõesuu ja Sillamäe linna ning Vaivara valla töötuse tase ja töötute arv

Ida-Virumaa on Eestis suurima töötuse protsendiga regioon, kuid 2005. aastal kasvas regioonis töötajate arv 3500 inimese võrra. Statistikaameti andmeil ulatub regiooni töötuse tase 16,2%-ni.

Eestis tervikuna on töötuse peamisteks põhjusteks:

- Elanike arvu vähenemine
- Elanikkonna vananemine
- Tööjõu äravool Euroopa Liidu teistesse riikidesse
- Üksikute regioonide majanduse kiire kasv

Ida-Virumaal kujutab ka eesti keele ebapiisav oskus ühte töötuse peapõhjust.

Tööjõu turul võib esile tõsta tervet rida põhiprobleeme:

- töötuse kõrge tase noorte hulgas
- elanikkonna vananemine
- töötute suur erikaal
- struktuurne töötus, st et töövõimelises vanuses elanike teadmised ja oskused ei vasta tööturu vajadustele.

Nagu nähtub tabelist 4, iga aastaga väheneb ametlikult Narva-Jõesuus ja Sillamäel ning Vaivara vallas registreeritud töötute arv. Vaivara vallas oli töötute arv väiksem 2005. aasta juulist oktoobrini – põhjuseks põllumajandustööd.

Tabel 4

Linn/vald	Aasta	Kuu											
		Jaauar	Veebruar	Märts	Aprill	Mai	Juuni	Juuli	August	September	Oktoober	November	Detsember
Narva-Jõesuu	2005		153	159	161	154	148	135	131	124	123	120	118
	2006	106	102	102									
Sillamäe	2005		902	902	898	828	772	753	732	699	659	709	701
	2006	709	685	641									
Vaivara	2005		69	74	81	79	76	63	63	64	67	74	72
	2006	72	72	72									

3. Sihtregiooni ettevõtted

3.1. Ettevõtete arv Narva-Jõesuus ja Sillamäe linnas ning Vaivara vallas

Tabel 5

Ida-Virumaa	Tegevusalad	Arv
	Põllumajandus, jahindus ja metsamajandus, kütmine	448
	Kalandus	66

	Mäetööstus	5
	Töötlev tööstus	445
	Elektrienergia, gaasi- ja veeseadmed	22
	Ehitus	337
	Hulgi- ja jaekaubandus; kodutehnika ja transpordivahendite remont	1096
	Hotellid ja restoranid	133
	Veosed, ladustamine ja side	478
	Finantstegevus	20
	Kinnisvara, rent ja äritegevus	406
	Haridus	28
	Tervis ja sotsiaalkaitse	119
	Muud isiku, sotsiaalsed ja ühiskondlikud teenused	92
Narva-Jõesuu	Tegevusalad	76
	Põllumajandus, jahindus ja metsamajandus	0
	Kalandus*	14
	Mäetööstus	0
	Töötlev tööstus	3
	Elektrienergia, gaasi- ja veeseadmed	0
	Ehitus	7
	Hulgi- ja jaekaubandus; kodutehnika ja transpordivahendite remont	16
	Hotellid ja restoranid	11
	Veosed, ladustamine ja side	10
	Kinnisvara, rent ja äritegevus	9
	Haridus	1
	Tervis ja sotsiaalkaitse	3
	Muud isiku, sotsiaalsed ja ühiskondlikud teenused	2
Sillamäe	Tegevusalad	252
	Põllumajandus, jahindus ja metsamajandus	1
	Kalandus	1
	Mäetööstus	0
	Töötlev tööstus	37
	Elektrienergia, gaasi- ja veeseadmed	2
	Ehitus	14
	Hulgi- ja jaekaubandus; kodutehnika ja transpordivahendite remont	103
	Hotellid ja restoranid	6
	Veosed, ladustamine ja side	26
	Kinnisvara, rent ja äritegevus	45
	Avalik tegevus ja riiklik kaitse; kohustuslik sotsiaalkaitse	0
	Haridus	3
	Tervis ja sotsiaalkaitse	11
	Muud isiku, sotsiaalsed ja ühiskondlikud teenused	3
Vaivara	Tegevusalad	62
	Põllumajandus, jahindus ja metsamajandus	30
	Kalandus	1
	Mäetööstus	0
	Töötlev tööstus	6

	Elektrienergia, gaasi- ja veeseadmed	1
	Ehitus	4
	Hulgi- ja jaekaubandus; kodutehnika ja transpordivahendite remont	8
	Hotellid ja restoranid	7
	Veosed, ladustamine ja side	2
	Kinnisvara, rent ja äritegevus	1
	Avalik tegevus ja riiklik kaitse; kohustuslik sotsiaalkaitse	0
	Haridus	0
	Tervis ja sotsiaalkaitse	0
	Muud isiku, sotsiaalsed ja ühiskondlikud teenused	2
	ETTEVÕTETE ÜLDARV IDA-VIRUMAAL	3695

* - siin ja edaspidi rasvases kirjas esiletõstetud tegevusalad on kõige laiemalt levinud.

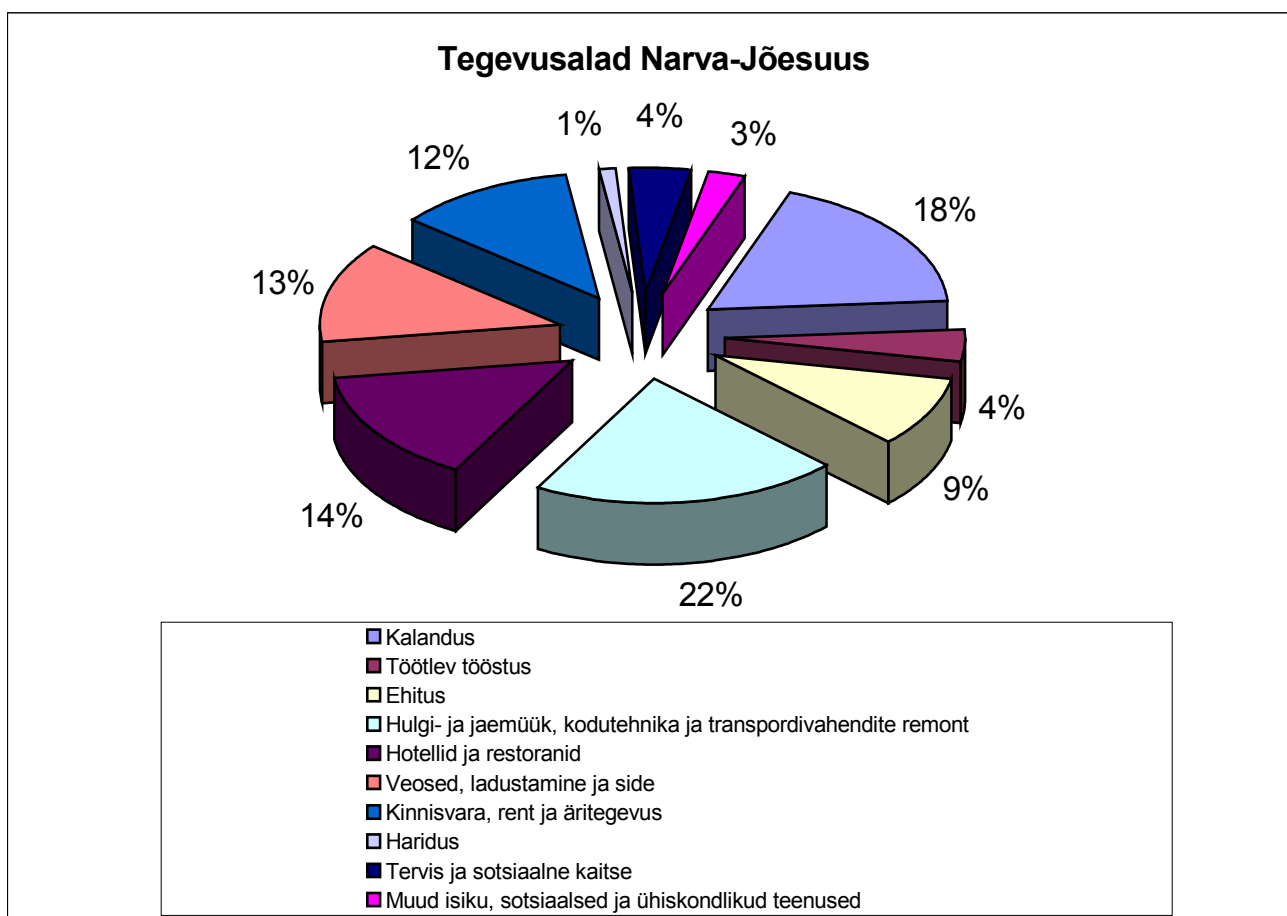
Esitatud tabelist nähtub, et kolme haldusüksuse ettevõtete tegevusalad erinevad.

Nii töötavad Vaivara ettevõtted peamiselt põllumajandussektoris, Narva-Jõesuu ettevõtted on kontsentreerunud teenuste osutamisele ja Sillamäe tööstussektorile. Sihtregiooni tegevusalad on üksikasjalikumalt esitatud diagrammidel 6, 7 ja 8.

Sihtregiooni ettevõtete üldarv moodustas küsitluse hetkel **501** ettevõtet, neist: **22** – Narva-Jõesuus, **57** – Vaivaras, **422** – Sillamäel.

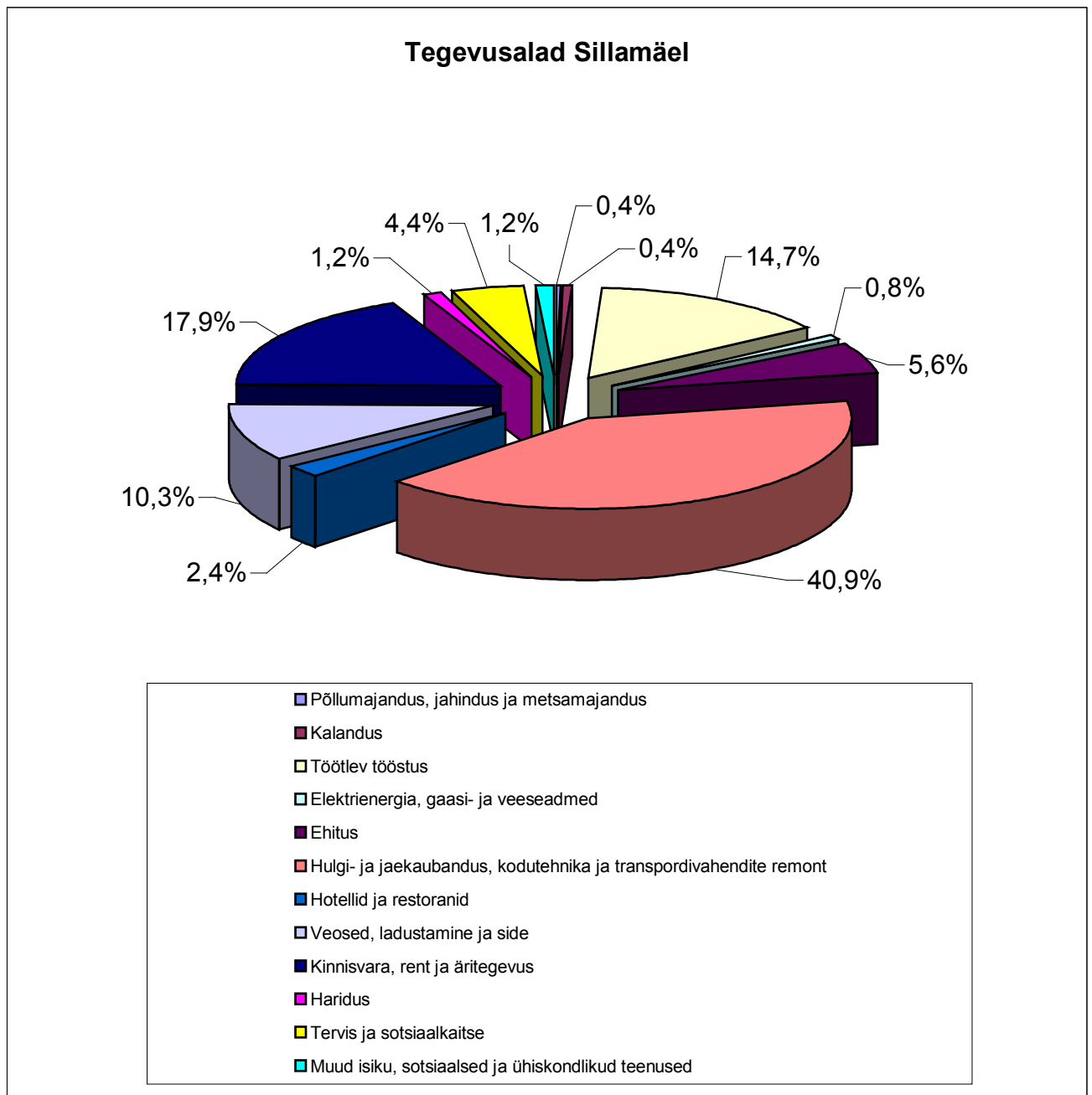
3.2. Narva-Jõesuu ettevõtete arv tegevusalade järgi

Narva-Jõesuus on üsna suur tegevusalade diapsoon ja kõige suurem arv ettevõtteid – 22% tegutseb hulgi- ja jaekaubanduse alal ning transpordivahendite ja kodutehnika remondi alal, järgnevad 18% - kalapüük ja 14% - hotellid ja restoranid.



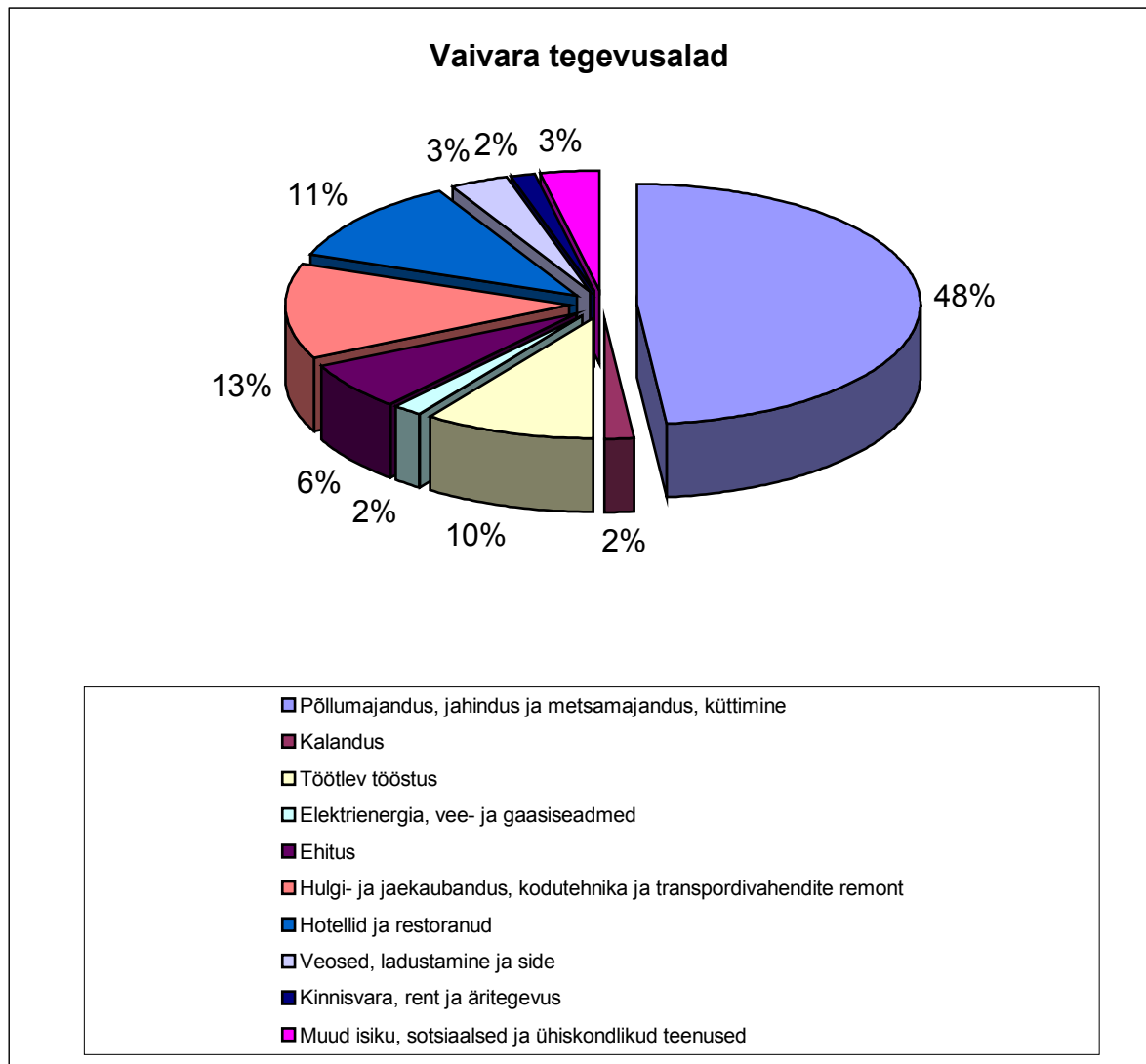
3.3. Sillamäe ettevõtete arv tegevusalade järgi

Sillamäel on kõige suurem protsent hulgi- ja jaemüügil, transpordivahendite ja kodutehnika remondil - 40,9%, järgnevad 17,9% - kinnisvara, rent, äritegevus ja 14,7% - tööstuslik tootmine.



3.4. Vaivara ettevõtete arv tegevusalade järgi

Vaivara vallas on oma spetsiifika ja suurem osa valla ettevõtetest – 48% tegeleb põllumajanduse, jahinduse, metsamajandusega, 13% firmadest – hulgi- ja jaekaubandus, transpordivahendite ja kodutehnika remont ning 11% firmadest – hoteelid ja restoranid.



3.5. Narva-Jõesuu ja Sillamäe linna ning Vaivara valla ettevõtete arv juriidilise vormi järgi

Tabel 6

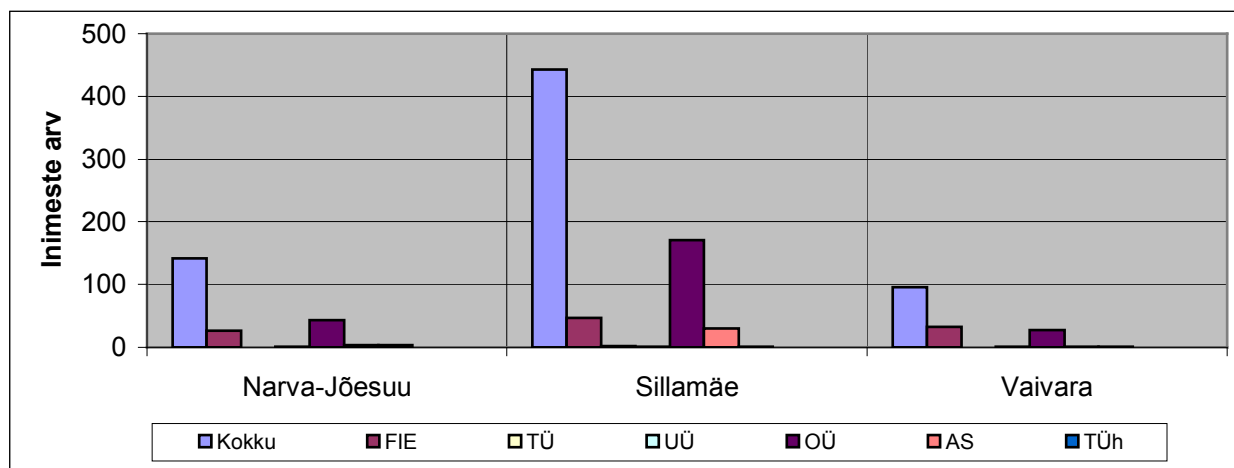
		Kokku	FIE	TÜ	UÜ	OÜ	AS	TÜh	Välis- maised filiaalid	Muud
2004	Eesti	85508	14424	135	145	40618	4988	412	176	24610
	Ida-Virumaa	6148	1209	21	30	2044	224	62	1	2557
	Narva-Jõesuu	127	18	0	1	38	4	3	0	63
	Sillamäe	423	49	1	0	158	31	1	0	183
	Vaivara	95	28	0	1	29	1	1	1	34
2005	Eesti	90997	14886	135	166	44893	4731	371	180	25635
	Ida-Virumaa	6333	1234	21	28	2151	203	57	1	2638
	Narva-Jõesuu	142	26	0	1	43	3	3	0	66
	Sillamäe	443	47	2	1	171	30	1	0	191
	Vaivara	96	32	0	1	27	1	1	0	34

Tabel näitab, et uute firmade arv suurenes 2004.-2005. aastal nii kogu Eestis, Ida-Virumaal kui ka sihtregiooni territooriumil:

- Narva-Jõesuus 15 firma võrra;
- Sillamäel 20 firma võrra;
- Vaivara vallas 1 firma võrra.

Kõigist olemasolevatest õiguslikest vormidest eelistavad ettevõtjad registreerida kõige rohkem osaühinguid – Sillamäel 38%, Narva-Jõesuus 30% ja Vaivara vallas 28% kõigist tegutsevatest firmadest. Suurt erikaalu omavad füüsilisest isikust ettevõtjad. Nii on Vaivara vallas FIE-de protsent suurem kui OÜ-del, vastavalt 33% ja 28%. Seejuures tuleb arvestada tõsiasja, et suurem osa FIE-dest peab silmas ainult ühe inimese töölerakendamist.

Diagramm 9



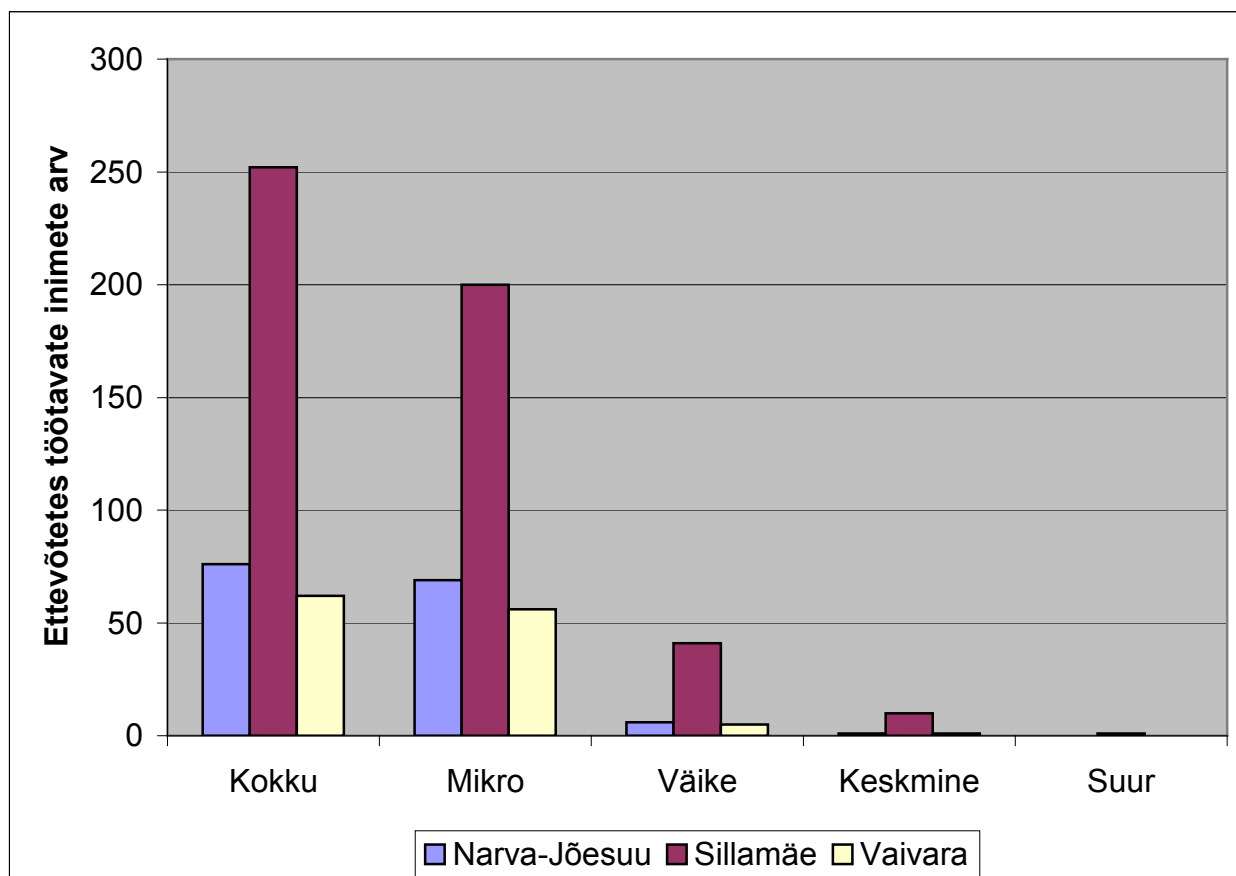
3.6. Narva-Jõesuu ja Sillamäe linna ning Vaivara valla ettevõtete arv töötajate arvu järgi

Alltoodud tabelist nähtub, et sihtregiooni ettevõtetes töötab valdavalt alla 10 inimese (st mikroettevõtted). Sillamäel moodustab nende arv 79% tegutsevatest firmadest, Narva-Jõesuus – 91% ja Vaivara vallas – 90%.

Tabel 7

Töötajate arv		Kokku	Alla 10	10-49	50-249	250 ja rohkem
2004	Ida-Virumaa	3591	3061	409	103	18
	Narva-Jõesuu	64	58	5	1	0
	Sillamäe	240	191	39	8	2
	Vaivara	61	55	5	1	0
2005	Eesti	65362	57387	6519	1288	168
	Ida-Virumaa	3695	3164	413	101	17
	Narva-Jõesuu	76	69	6	1	0
	Sillamäe	252	200	41	10	1
	Vaivara	62	56	5	1	0

Diagramm 10



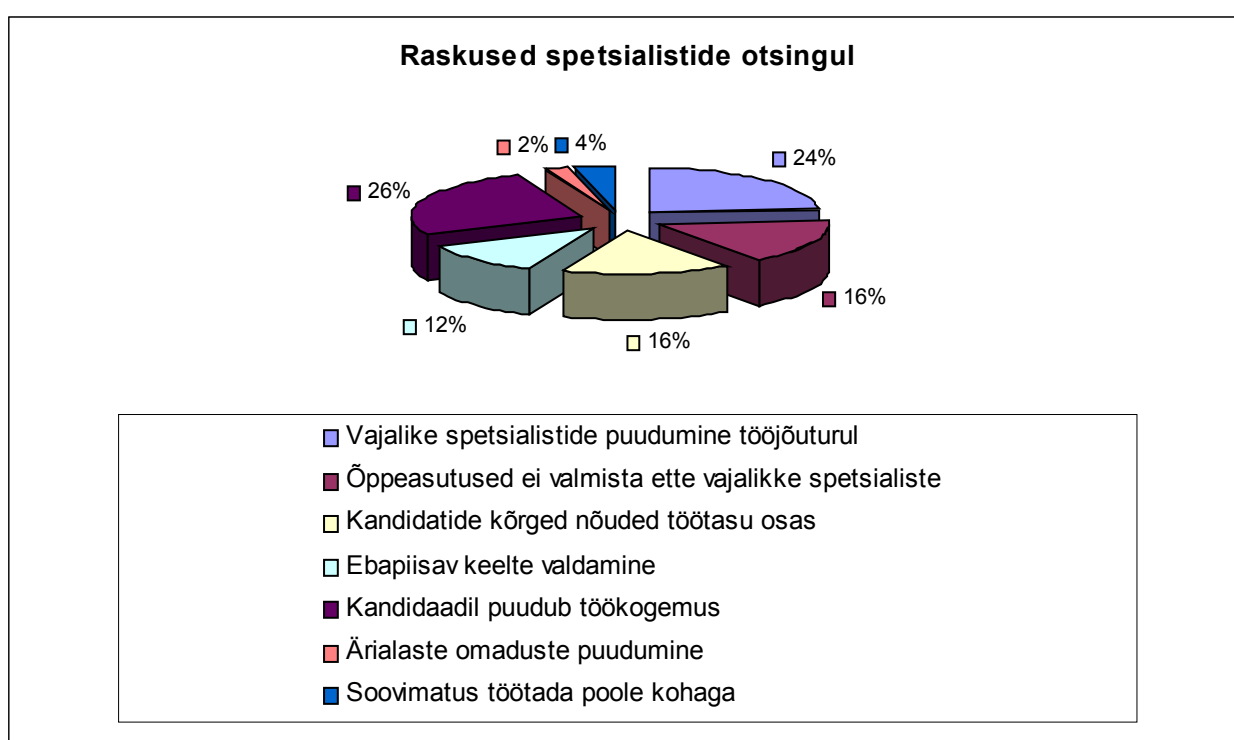
3.7. Ettevõtete võtmeisikute küsitlus

Uuringu käigus küsitleti Sillamäe, Vaivara ja Narva-Jõesuu territooriumil tegutsevaid ettevõtteid. Antud sihtgrupi ettevõtluse vorm – äriühingud: aktsiaseltsid (AS), osaühingud (OÜ), täisühingud (TÜ) ja füüsilisest isikust ettevõtjad (FIE).

Küsitletud ettevõt arv oli **21**, ehk 4% kõigist sihtregiooni ettevõtetest.

40% küsitletuist olid osaühingud (OÜ), 25% - nii aktsiaseltsid (AS) kui ka füüsilisest isikust ettevõtjad (FIE) ja kõigest 10% - täisühingud (TÜ). Vt diagrammi 11.

Diagramm 11



Küsitletud ettevõtete keskmine töötajate arv – 35 inimest (neist 54% naised ja 46% mehed).

Küsitlus näitas, et ettevõtte asutamise aasta oli keskmiselt 1999.

Küsitletud ettevõtete peamised tegevusalad on esitatud tabelis 8. Üksikasjalikumat infot küsitletud ettevõtete kohta vt Lisas 1.

Tabel 8

Kaubandus	30%
Hotelliäri	3%
Puidutöötlemine	3%
Transiit	6%
Teenindussfäär	23%
Transport	3%
Plastide tootmine	3%
Logistika	6%
Veevarustus	3%
Metallitöötlemine	5%
Põllumajandus	6%
Tervishoid	3%
Turism	3%
Remonditööd	3%

Ettevõtete hulgas oli valdavaks teenindussfäär 23% ja kaubandus 30%, järgnevad transiit 6%, logistika 6% ja põllumajandus 6%.

3.7.1. Nõudlus vabade töökohtade osas erialade järgi

Nagu näitas ettevõtete küsitlus, on vabad töökohad enamasti tööturu tööstuse ja teeninduse sektorites. 2005. aastal vajasisid ettevõtjad järgmisi spetsialiste:

Tabel 9

Eriala	Arv
autokraana juht	2
administraator	3
baarmen	3
metsalangetaja	1
autojuht	6
sõiduauto juht	5
toatüdruk	1
sadama dispetšer	300
dispetšer-laohoidja	1
dokitööline	5
juhataja	1
kraanajuht	1

metallkonstruktsioonide maalrid	2
marketoloog	1
seadmete seadistaja	7
sadama operaator	506
ettekandja	9
pressija-keevitaja	13
müüja	10
brigaaditööline	8
laotööline	1
montaažilukksepad	3
autoremondilukksepp	1
remondilukksepp	1
stividor	1
valvur-valvetöötaja	2
transporditööline	26
ekskavaatorijuht	2
elektrik	1
elektergaaskeevitaja	2
elekterkeevitaja	3
Kokku	928

2006. aasta märtsi seisuga vajasid ettevõtte järgmisi töötajaid (tabel 10):

Tabel 10

Eriala	Arv
autokraana juht	2
baarmen	4
gaaslõikaja	3
laadija	4
laohoidja	1
kütja	3
meister-brigadir	1
masinistid	4
seadmete seadistaja	2
ettekandja	3
operaator	5
kokk	6
abitööline	2
vahetusmeistri abi	1
müüja	8
brigaaditööline	5
kalakasvataja	1
mööbli koostaja	3
keevitaja	7
keevitaja-pasportist	2
montaažilukksepad	5
lukksepp	4

eelarvestaja	4
ehituserialade spetsialistid	6
stividor	1
transporditööline	4
turbinist	3
ekskavaatorijuht-mehhanisaator	2
elektrik	6
Kokku	102

Küsitluse käigus märkisid ettevõtjad, et aastail 2006-2008 vajavad nad järgmiste erialade spetsialiste:

Tabel 11

Eriala	Arv
autokraana juht	2
administraator	1
raamatupidaja	1
gaasliikaja	2
toatüdruk	1
dokitööline	3
seadmete seadistaja	2
operaator	44
ettekandja	10
abitööline	1
müüja	13
brigaaditööline	6
kalakasvataja	1
mööblikoostaja	3
keevitaja	2
lukksepp	3
lukksepp-keevitaja	3
sticidor	1
troppija	1
transporditööline	1
ökonomist	1
ekskavaatorijuht-mehhanisaator	3
elektergaaskeevitaja	3
Kokku	108

Vastavalt ettevõtetele saadud andmetele on neil tööturule nõudlus vabadele töölistele.

Küsimusele „milline personaliotsingu moodus sobib Teie organisatsioonile kõige paremini?”, vastasid küsitatud järgmiselt:

Tabel 12

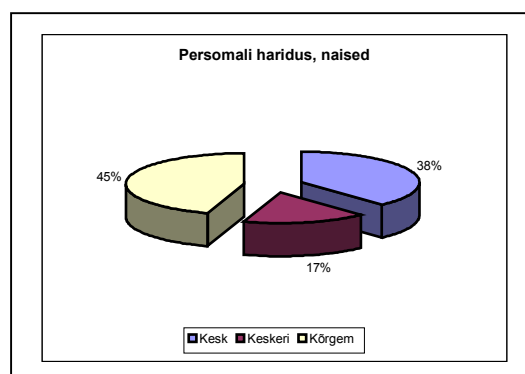
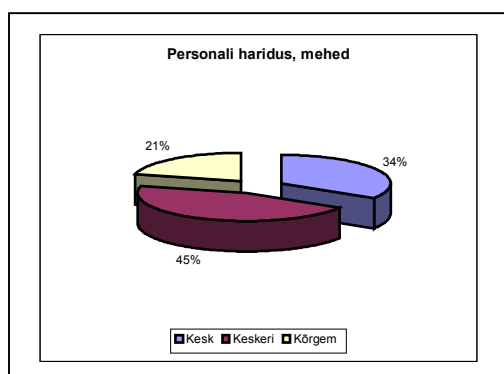
	%%
Kuulutused vabade töökohtade olemasolust meedias	18,9
Päring tööturuametisse	13,5
Tellimus õppeasutuste ja instituutide lõpetajatele	13,5
Töötajate ümberõpe ettevõttes koha peal	32,5
Tuttavate kaudu	21,6
Spetsialistide kutsumine välismaalt	0,0

3.7.2. Tööandjate eelistused hariduse, vanuse, soo järgi

Uuringute käigus selgitati välja, et ettevõtetes töötava personali hariduse järgi on meeste seas valdavaks keskeriharidus (45%) ja naiste seas kõrgem haridus (45%).

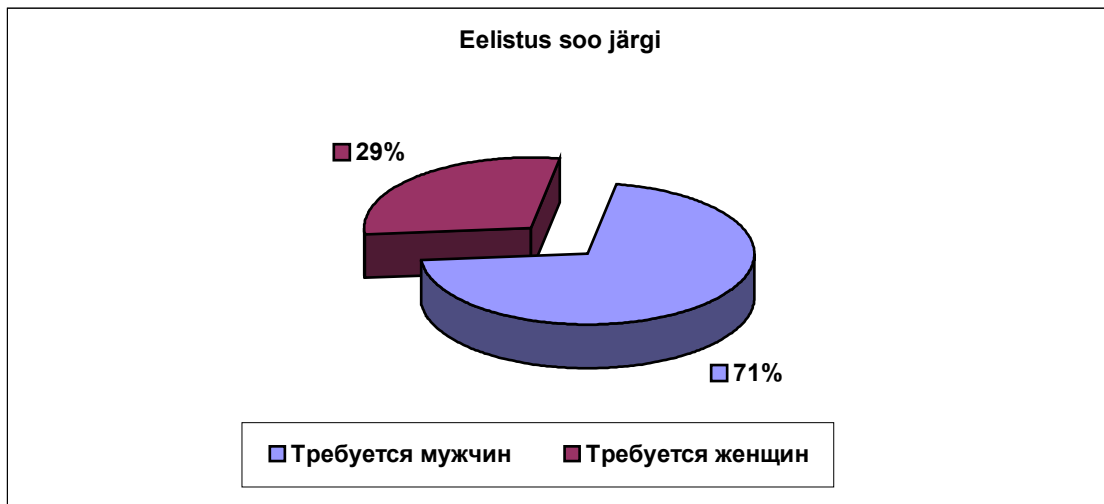
Tabel 13

	Mehed, %	Naised, %
Kesk	34	38
Keskeri	45	17
Kõrgem	21	45



Nõuded potentsiaalsele töötajale

71% küsitletud ettevõtjatest andis eelistuse meestele ja 29% firmadest vajavad naissoost töötajaid. See on seotud firmade tegevuse põhisuundadega – ehitus, puidutöötlemine, metallitöötlemine, remonditööd jms.



Siiski märkisid uuringu läbiviimise hetkel 54% ettevõtjatest, et neil on vaja naisi vanuses 25 kuni 35 aastat ja 47% - mehi vanuses 25 kuni 35 aastat. Töötajatele vanuses kuni 25 aastat (13% - naised ja 6% - mehed) eelistavad tööandjad vanemaid inimesi, alates 25-aastastest kuni 45-aastasteni. Vanemad kui 45-aastased töötajad muutuvad tööandjate seisukohast lähtudes tööturul samuti konkurentsivõimetuteks.

Küsitletud tööandjate eelistused soo ja vanuse järgi on esitatud alltoodud tabelis:

Tabel 14

Vajatakse kuni 25-aastaseid naisi	13%
Vajatakse naisi 25 kuni 35 aastat	54%
Vajatakse naisi 35 kuni 45 aastat	33%
Vajatakse naisi 45 kuni 55 aastat	0%
Vajatakse kuni 25-aastaseid mehi	6%
Vajatakse mehi 25 kuni 35 aastat	47%
Vajatakse mehi 35 kuni 45 aastat	41%
Vajatakse mehi 45 kuni 55 aastat	6%

3.7.3. Täiendõppe/ümberõppe võimalused tööandjate kulul

Elanike ümberõppe ja ümberkvalifitseerumise täienduskursuseid läbida soovijate arvuline näitaja on praegusele ajale iseloomulik. Seda kajastab ka uuring.

Küsimusele „kas Te koolitate oma uusi töötajaid?” andis 80% vastanuist positiivse vastuse. Neist kõik ettevõtjad koolitavad töötajaid töökohal ja veel 31% - koolitusorganisatsioonide abil. Küsitluse käigus selgitati välja, et ettevõtjad teostavad iseseisvalt töötajate ümberõpet, näiteks järgmistel erialadel: transporditöölisesest seadmete seadistajaks, lukksepast keevitajaks, lihtsast autojuhist ohtlike veoste autojuhiks, töölisesest gaaskeevitajaks jne. Ühe või teise töötaja ümberõppe tasu läheb ettevõttele maksma keskmiselt 2182 EEK inimese kohta. Näiteks kõige suuremaks tasuks ümberõppe eest oli sekretäri koolitamine juhiabiks. See läks firmale maksma 14 000 EEK.

Uuringu andmeil kavatsevad sihtregiooni küsitletud ettevõtted aastail 2006-2008 viia läbi ümberõpet 56 oma töötajale mitmesugustel erialadel. Ümberõppe maksumus ühe töötaja kohta moodustab umbes 2000 EEK inimese kohta.

Alltoodud tabelist 15 nähtub, milliseid spetsialiste ettevõtted koolitasid Narva ja Sillamäe õppekeskustes või ettevõtetes 2005. aastal, samuti esitatakse koolituse finantseerimise allikas.

Tabel 15

Tegevusala	Arv	Koolituse maksumus	Finantseerimise allikas
Keevitaja	15 inimest	172 500 EEK	Riik, ettevõte
Elektronseadmete valmistaja	60 inimest	861 120 EEK	Riik
Keevitusroboti operaator	4 inimest	14 400 EEK	Ettevõte

Nii näiteks koolitati ettevõtja tellimusel Narva õppekeskuses 2005. aastal firma kulul 4 inimest küllalt kitsal erialal „keevitusroboti operaator” või riigi ja ettevõtja ühisel finantseerimisel said 15 inimest koolituse keevitaja erialal.

Sillamäe Kutsekoolis läbisid edukat ümberprofileerumise keevitajad, ehitajad ja metallitöölised.

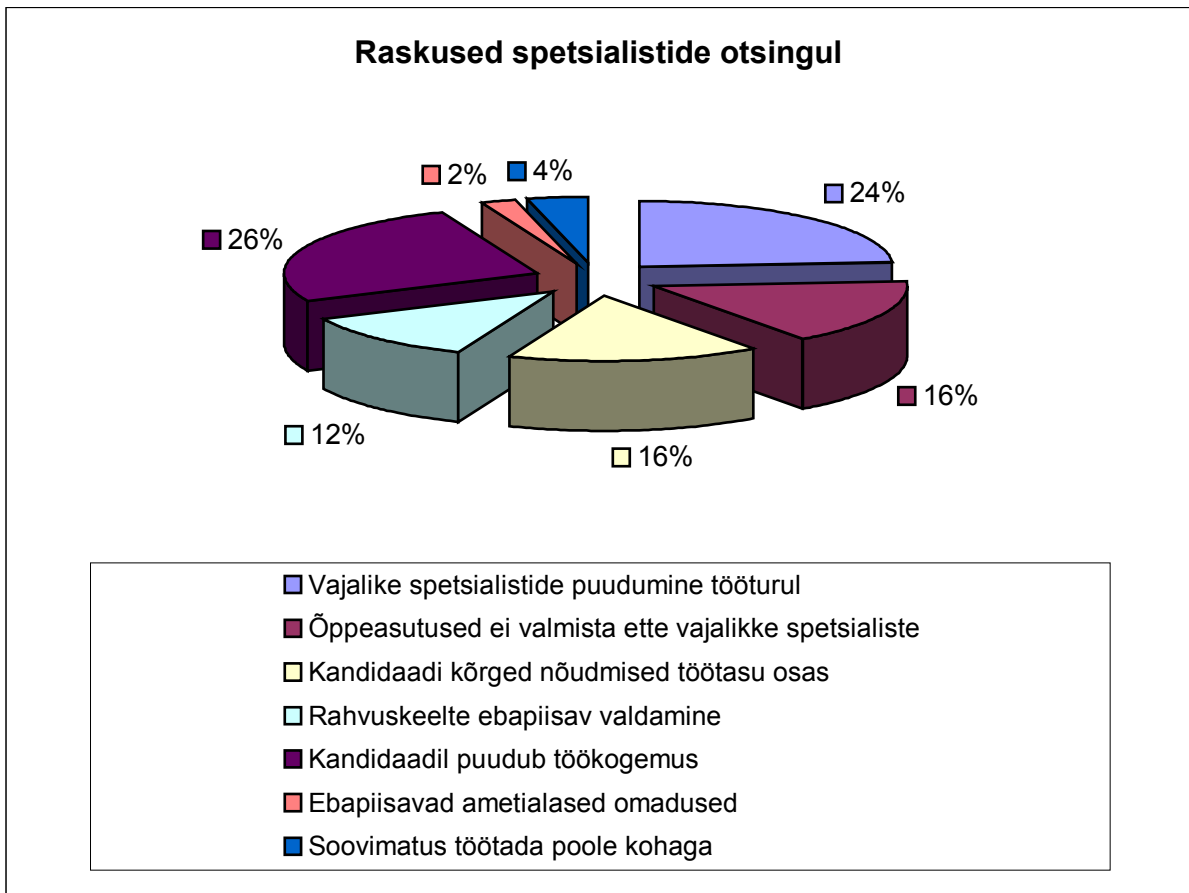
3.7.4. Regiooni ettevõtete raskused tööjõuga

Vastavalt saadud andmetele, 10% ettevõtjatest vastasid, et töölis- ja teenindava personali töötajate kvalifikatsiooni tase on madal, 18,8% hindasid kvalifikatsiooni kui „keskmist” ja veel 18,8% kui „kõrget”. Inseneride ja tehnikute taset hinnati tööliste ja teenindava personali omast kõrgemaks. Firmade juhtkonna kvalifikatsiooni hinnati aga veel kõrgemaks.

Tabel 16

Ettevõtte töötajate kvalifikatsiooni tase %				
	Madal	Keskmine	Kõrge	Väga kõrge
Juhtkond ja administratiivpersonal	0	10,4	25,0	2,1
Insenerid ja tehnikud	0	10,4	8,3	2,1
Töölised ja teenindav personal	4,2	18,8	18,8	0,0

Uuringu käigus märkisid ettevõtjad, et peamiste raskustena sobivate spetsialistide otsingul näevad nad tööks vajaliku kogemuse puudumist (25%), vajalike spetsialistide puudumist tööjõuturul (24%) ja kandidaatide kõrgeid nõudeid töötasu osas (16%) – vt Diagrammi 13 allpool.



4. Sihtregiooni õppeasutused

4.1. Olukorra ülevaade

Ida-Virumaal tegutseb 9 kutsealast ja kõrgemat õppeasutust. Õppeasutuste nimetused, nende geograafiline asukoht ja õppealad on esitatud tabelis 17.

Tabel 17

Õppeasutus	Linn	Õppealad
Tartu Ülikooli Narva Kolledž	Narva	Filoloogia
Narva Kutseõppekeskus	Narva	Teenindus, ehitus
Narva Sotsiaal-Humanitaarinstituut	Narva	Majandus, õigusteadus, psühholoogia
TTÜ Virumaa Kolledž	Kohtla-Järve	Tehnilised ained, keemia, IT, ökonomika
Sillamäe Majanduse ja Juhtimise Instituut	Sillamäe	Majandus, ärijuhtimine
Decollo Kutsekool	Kohtla-Järve	IT
Erakool Maridel	Jõhvi	Juuksurid
Ida-Virumaa Kutseõppekeskus	Jõhvi	Tehnoloogia, majandus, teenindus, IT
Sillamäe Kutsekool	Sillamäe	Teenindus, ehitus

Lähtudes nimetatud õppeasutuste geograafilisest asukohast sihtregioonis, viidi läbi õppijate arvu ja lõpetajate statistiline analüüs õppeaasta 2005/06 kohta.

Tabel 18

Õppeasutus	Õppijate arv	Lõpetajate arv 2006. aastal
Tartu Ülikooli Narva Kolledž	~ 800*	~130*
Narva Kutseõppekeskus	~ 3000*	787
Narva Sotsiaal-Humanitaarinstituut	~750*	180
Sillamäe Majanduse ja Juhtimise Instituut	344 (Narva+Sillamäe)	61
Sillamäe Kutsekool	886	258

* - õppeasutuste küsitluse alusel

Saadud andmete järgi oli sihtregioonis 2006. aastal lõpetajate üldarv umbes 1400 inimest. Lõpetajate üldarvu kokkuvõtmisel arvestati ainult viit õppeasutust, mis asuvad otseselt sihtregioonis. Õppeasutustes õpetatavatest erialadest lähtudes viitab tabel 19 sellele, et humanitaarsete erialade lõpetajate arv ületab tehniliste erialade oma. Sotsiaal-Humanitaarinstituudi andmed võeti saidilt <http://www.moles.ee>.

Tabel 19

Lõpetajate erialad 2005/06	Arv	%
Filoloogid	153	11
IT	117	8
Ehitajad	107	7
Keevitajad	97	7
Seadmete seadistajad	95	7
Kokad	86	6
Müüjad	85	6
Juristid	70	5
Rätsepad/õmblejad	68	5
Laohoidjad	65	5
Psühholoogid	53	4
Ökonomistid	48	3
Metallitöötajad	45	3
Logistikud	40	3
Juhtivtöötajad	39	2
Raamatupidajad	38	2
Ettekandjad	28	2
Juuksurid	26	2
Autolukksepad	26	2
Viimistlejad	25	2

Puusepad	24	2
Energeetikud	21	2
Koristajad	19	1
Mehaanikud	16	1
Turismitöötajad	14	1
Toatüdrukud	13	1
Lõpetajate üldarv 2005/06	1418	100%

4.2. Lõpetajate jaotamine lõpetamisaasta järgi

Uuringu järgi selgus, et võrreldes 2003. aastaga kasvas riikliku tellimuse järgi jaotatud lõpetajate arv. Suurima osa sellest lõpetajate grupist moodustavad Sillamäe Kutsekooli õpilased. Teistes küsitatud õppeasutustes on valdavaks lõpetajate vaba jaotamine. Lõpetajate jaotamine riikliku tellimuse järgi osutab sellele, et lõpetajate arvu suurenemine on proportsionaalne riikliku tellimuse suurusele nende lõpetajate osas. Tabel 20 esitab seda näitlikult.

Tabel 20

Väljalaske aasta	Ettevõtte tellimusel	Riiklikul tellimusel	Vabad lõpetajad
2003	0	145	28
2004	0	172	498
2005	75	251	742
2006	0	258	1160

4.3. Lõpetajate jagunemine töökohtade järgi

Kahjuks ei suutnud suurem osa küsitatud õppeasutustest anda infot oma lõpetajate edasise tööerakenduse kohta, mis juba isenesest kajastab nende õppeasutuste positsiooni lõpetajate saatuse suhtes. Täpseid andmeid saadi ainult Sillamäe Kutsekooli kohta. Tabelist 21 nähtub, et ainult 34% 2005. aasta lõpetajatest töötavad saadud erialal, aga 3% omavad töötü staatust ja on arvel tööhõive talituses.

Tabel 21

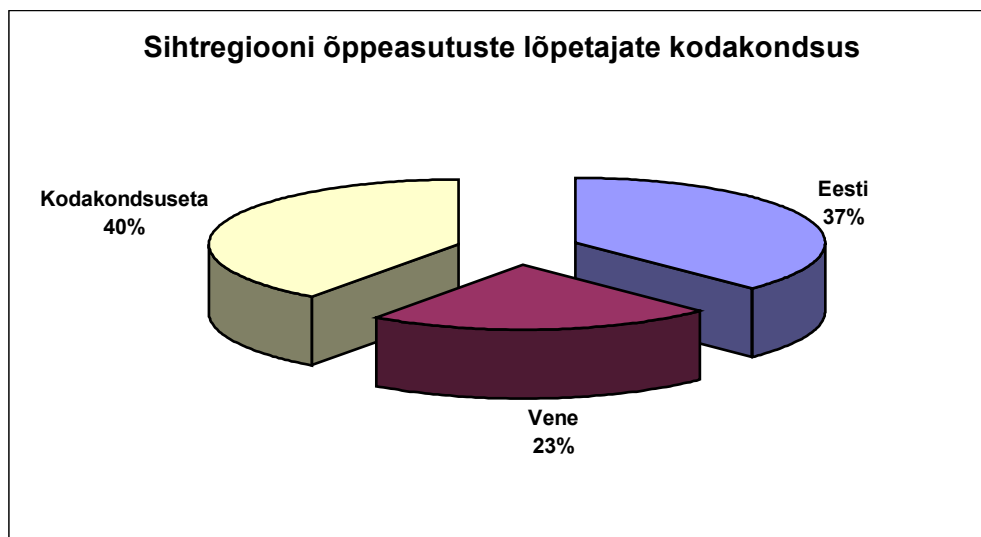
Sillamäe Kutsekooli lõpetajate jagunemine töökohtade järgi				
Väljalaske aasta	Töötavad regioonis	Töötavad regioonis oma erialal	Ei tööta regioonis	On arvel tööhõive talituses
2003	97	78	34	14
2004	103	87	57	12
2005	174	129	64	13

4.4. Muud andmed

Küsitatud õppeasutused tervikuna osutasid faktile, et lõpetajad said reeglina keskmise eesti keele oskuse taseme. Seejuures on inglise või saksa keele oskus õppeasutuse lõpetamisel baasilise tähtsusega.

Lõpetajate kodakondsuse andmed on toodud diagrammil 14.

Diagramm 14



5. Sihtregiooni töøbörs

5.1. Üldine olukord

Töøbörsi Narva osakonna andmetel tehti kindlaks, et 2006. aasta alguseks oli registreeritud 886 inimest. Neist 332 meest ja 554 naist (vt lisa 4). Töøbörsil registreerunute üldarvust moodustab vanusekategooria 25 kuni 49 aastat umbes 60%.

Töøbörsilt saadud andmed osutavad tõsiasjale, et regioonis vajatakse suuremalt jaolt tööstussektori spetsialiste.

2006. aasta esimesel poolel oli kõrge nõudlus tööliselukutsete järele, mis pole ka üllatav sihtregiooni industriaalse suunitluse tõttu.

Muu hulgas kuulusid kõige nõutavamate erialade hulka laohoidjad, torupaigaldajad, koristajad, autolukksepad ja õmblejad. Oluline on see fakt, et humanitaarsete erialade suunitlusega lõpetajatele töøbörsil nõudlus praktiliselt puudub. Lähem info töøbörsil nõutavate spetsialistide kohta on esitatud lisa 5.

Huvitav on veel fakt, et tööandjate poolt töøbörsil pakutav palk on suurusjärgu võrra madalam Eesti ja Ida-Virumaa palgast ja moodustab 4168 krooni, kusjuures Eesti keskmine palk ulatub 8048 kroonini ja Ida-Virumaal – 6039 kroonini. See nähtub selgesti ka lisast 5, kus võib näha ettevõtjate nõudlust tööteenusele.

Huvitav on ka asjaolu, et töøbörsi andmeil ei vajata tööturul sugugi kõrgharidusega töötajaid (vt Lisa 2). Ainult 11 Vaivara ja Narva-Jõesuu 39 ettevõttest eelistaksid

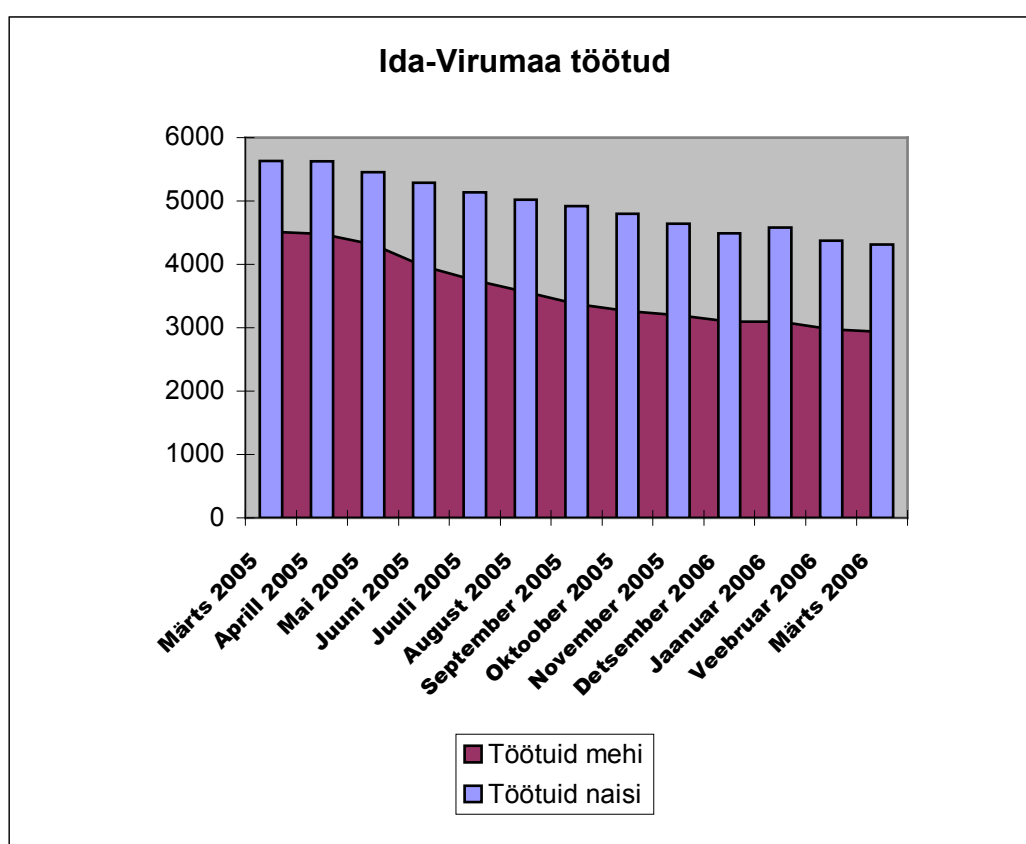
kõrgharidusega inimesi. Selle järelt tegime Narva tööborsil 2005. aastal tehtud ettevõtete küsitluse alusel. Tööborsi uuringu tulemused on esitatud lisa 2.

5.2. Ida-Virumaa tööborsil registreeritute analüüs

Vastavalt tööborsilt saadud andmetele (lisa 3), moodustas keskmine töötute arv (börsil arvel olevad) 7420 inimest (andmed 2006. aasta jaanuarist märtsini). Samal ajal oli Ida-Virumaa elanike arv 172 775 inimest (jaanuar-märts 2006). Kokku on seega 4,2% Ida-Virumaa elanikest töötud. Tuleb märkida, et töötute arv on tõenäoliselt suurem, kuna kõik töötud ei ole börsil arvel ja esineb nn varjatud tööpuudus.

Lisas 4 esitatud tööborsi andmed kajastuvad diagrammil 15.

Diagramm 15



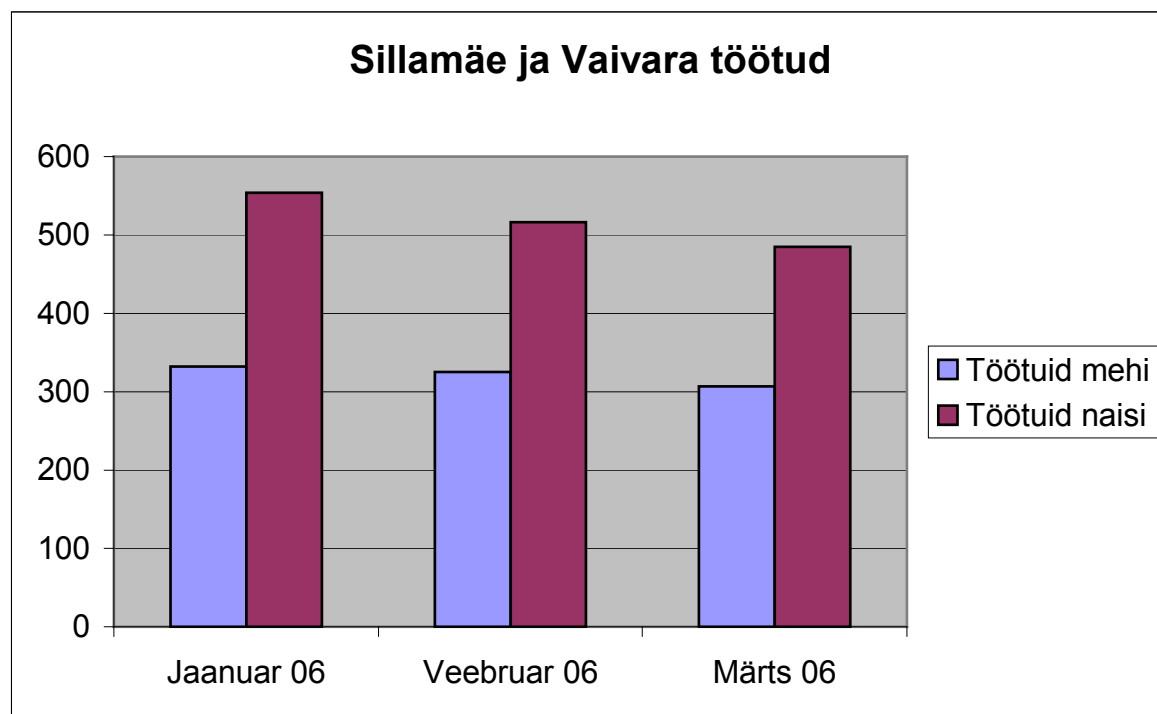
Näitlik on fakt, et töötute arv tervikuna vähenes ajavahemikul 2005. aasta märtsist 2006. aasta märtsini 1579 mehe ja 1322 naise võrra, kuid kokkuvõttes ületab töötute naiste arv töötute meeste arvu 1375 võrra (seisuga 2006. aasta märts). Suur on ka töötute meeste protsent kõige töjõulisema elanikkonna hulgas (25-49-aastased). Teiselt poolt on riskigrupiks naised vanuses 25 kuni 49 aastat, kuna just selle grupi töötud moodustavad Ida-Virumaa töötute seas suurima protsendi.

5.3. Regiooni sihtgrupi töötud

Vaivara ja Sillamäe töötute üldarv on 792 inimest, mis moodustab 5,8% üldisest elanike arvust 13566.

Huvi pakub fakt, et töötute naiste arv ületab töötute meeste arvu 178 inimese võrra.

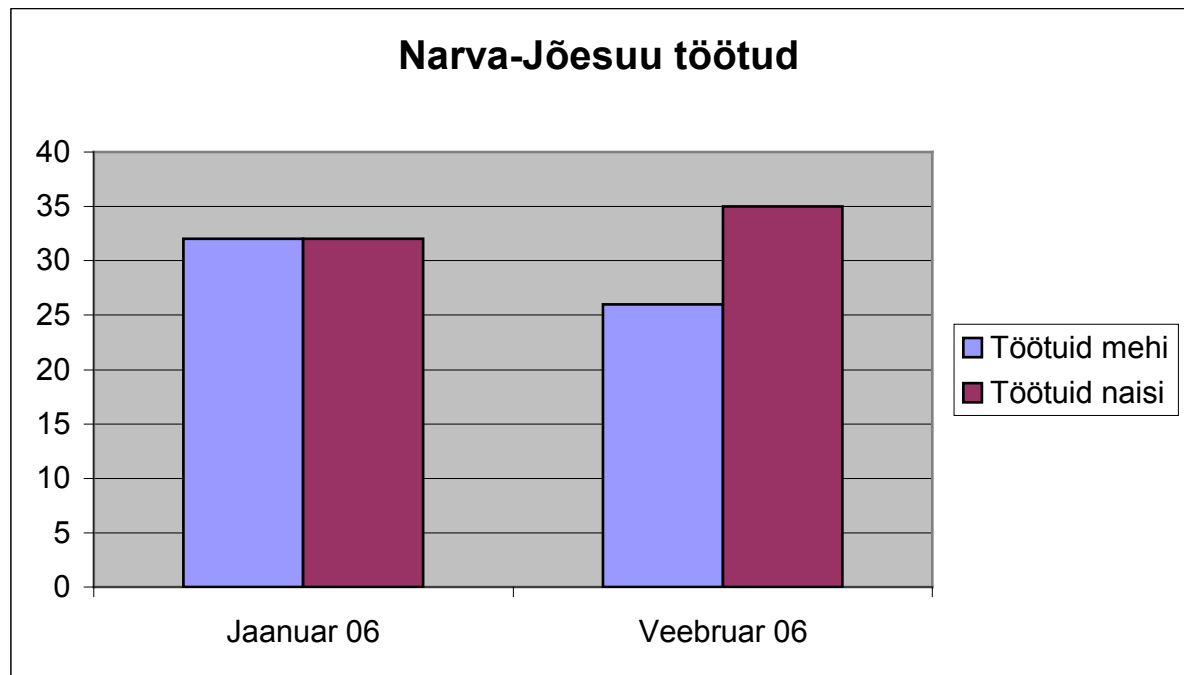
Diagramm 16



Nagu Ida-Virumaal tervikuna, on ka siin tööturu kõige haavatavam grupp mehed vanuses 25 kuni 49 aastat.

Narva-Jõesuus on töötute üldarv oluliselt väiksem kui Sillamäel ja Vaivaras seoses väiksema elanike arvuga. Protsendiliselt moodustab Narva-Jõesuus töötute arv 3%, mis on 2,8% väiksem kui Sillamäel ja Vaivaras ning 1,2% väiksem kui Ida-Virumaal tervikuna.

Töötute arvu vähenemise dünaamikat Narva-Jõesuus esitab diagramm 17.



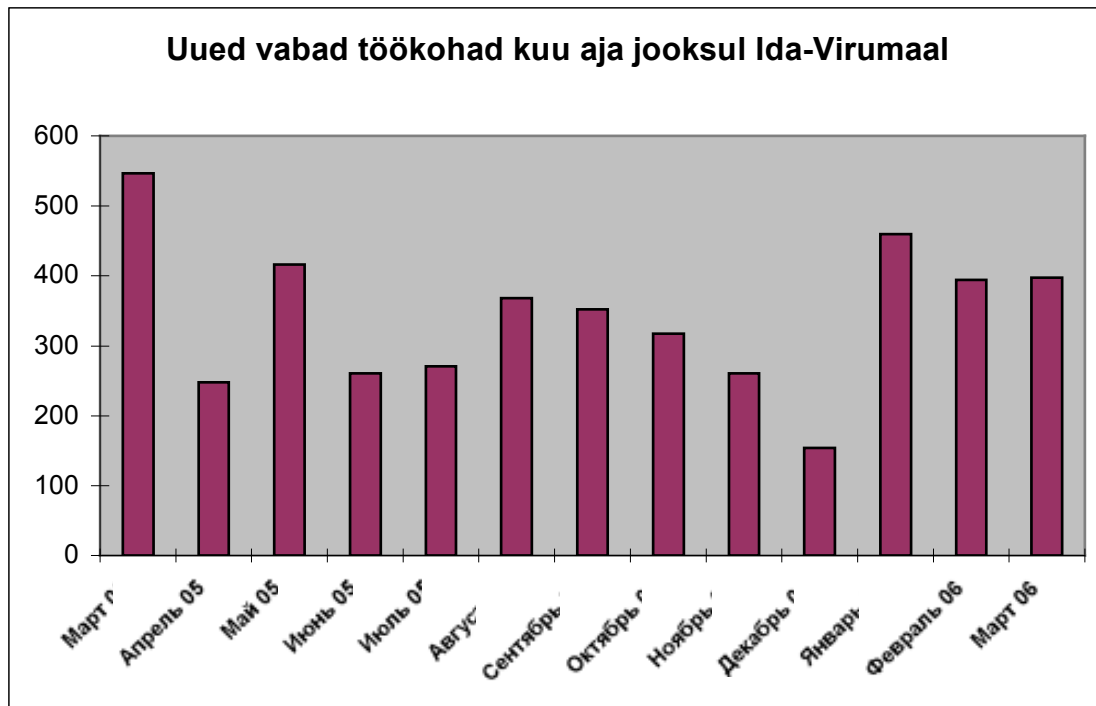
Nagu Ida-Virumaal tervikuna ja Sillamäel, on kõige haavatavamaks vanusegrupiks meeste seas 25 kuni 49 aastat (diagramm 18), st kõige tööjulisem elanikkond. Sama tendents ilmneb ka naiste seas.

Iseloomulik on fakt, et Narva-Jõesuus pole 16- kuni 24-aastaste naiste seas töötuid.

5.4. Uued vabad töökohad kuu aja jooksul sihtregioonis

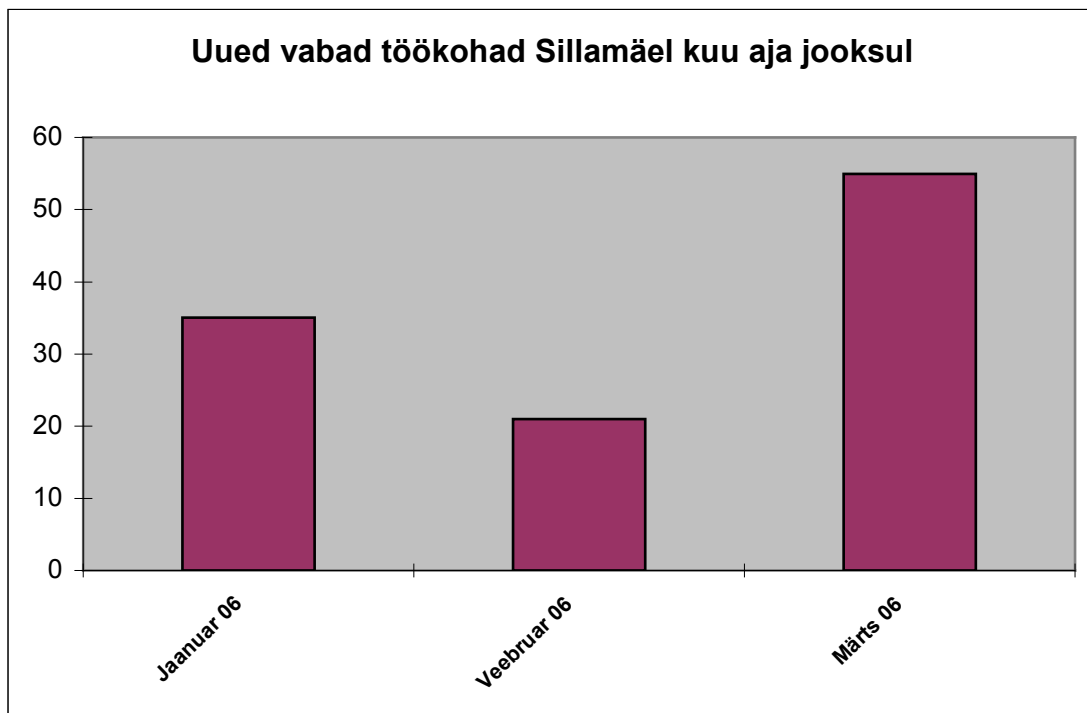
Uute vabade töökohtade dünaamika Ida-Virumaa ei ole pidev. Siiski võib diagrammist 18 teha järelduse, et vabade töökohtade juurdekasv vähenes 2006. aasta märtsis 2005. aasta märtsiga võrreldes 150 töökoha võrra.

Diagramm 18



Mis puudub sihtregiooni, siis Narva-Jõesuus ei olnud vabade töökohtade juurdekasvu 2006. aasta jooksul üldse. Vabade töökohtade juurdekasv Sillamäel ilmselt puudub. See on näha diagrammist 19.

Diagramm 19



5.5. Töbörsi töötajate küsitlus

Töbörsi töötajate küsitlusest lähtudes on iga-aastane vabade töökohtade käive nende tööhõive panga kaudu küllalt suur, kuid seda täita pole mitte alati kerge. Üks põhjus seisneb tööjõu kvaliteedi mittevastavuses tööandjate nõudmistele. Ühelt poolt – teades tööhõivetalituse kontingenti, esitavad tööandjad vabu töökohti madala palgaga, teiselt poolt – suureneb vajadus kõrgelt kvalifitseeritud ja töökogemustega tööliste ja spetsialistide järele, keda tööhõivetalitusel pole mitte just alati.

Töbörsi Sillamäe osakonnalt saadud andmed viitavad sellele, et suurem osa töbörsil arvel olevatest lõpetajatest tulevad Sillamäe Kutsekoolist. Börsi klientide puhul oli peamiseks koondamise või vallandamise põhjuseks eesti keele mitteoskamine. 10-15% registreeritud töötajatest otsivad elus esimest korda tööd. Börsi klientidel tuleb tööd oodata reeglina keskmiselt mitte üle kolme kuu.

6. Tööturu üldine olukord aastail 2006-2008. Prognoos.

Analüüsinud olemasolevat olukorda, võib kinnitada, et töötute arv regioonis väheneb jätkuvalt. Seda soodustab nii majanduslik kui ka poliitiline situatsioon. Tähtsaks liikumapanevaks jõuks on Sillamäe sadam ja Ida-Virumaa looduslikud ressursid. Transiidi ja turismi sektor on regiooni peamised perspektiivsed sektorid. Sellest lähtudes kasvab regioonis viie aasta pärast oluliselt vajadus teenindava sektori osas – majutus- ja toitlustusteenused, kaubanduse ja transiidi valdkond.

2006. aastal jõustusid kutsehariduse seadusesse tehtud parandused, mis soodustavad olukorra paranemist tööturul. Üks neist parandustest muudab sisuliselt ära „võrdsustamise” keskkariduse suhtes. Nüüd võib tehnilise kutsehariduse süsteemis õppida ka küpsustunnistuse saamise eesmärgita, seades sihiks eranditult eriala omandamise. Kui varem võeti tehnikumi õppima 9. klassi või 12. klassi lõpetanuid, siis nüüd võib võtta õppima 17-aastaseks saanud noorukeid ja neide, kes ühel või teisel põhjusel pole saanud põhiharidust.

Nüüd võib mitte saada küpsustunnistust, kuid ära teha kvalifikatsioonieksami. Selline kergendus annab võimaluse, et erialast ilma ei jääda. On ju nii, et küllalt sageli jäetavad noored õppimise, andes järele ettevõtjate tööpakkumistele.

Veel üks kutsehariduse seadusesse tehtud parandus kohustab alates 1. jaanuarist 2006. aastal võimaldama kutsehariduses õppijatele tootmispraktikat. Algul sõlmitakse ettevõttega koostööleping, edasi koostatakse selle alusel õpilastega individuaalsed töölepingud. See on väga oluline moment, mis aitab lahendada kõrget töötuse protsenti kuni 25-aastaste noorte seas.

Kutsehariduse seadusele on olemas parandus, milles räägitakse õpetuse jaotamisest kahte liiki: kooli alusel ja tootmise alusel. Õppimine tootmistööd katkestamata on Euroopas tunnustatud ja Eestis kiiresti leviv kutsehariduse vorm. Niisugune õppimine on noortele suurepärane väljapääs, mille eesmärk seisneb kiiremas erialaste oskuste omandamises. Ka tööandjale on see hea: ta saab endale töötaja, kes läbib kõik etapid ning lisaks praktikale selgitatakse kiiresti ka teooriat. Tulemusena saab õpilasele selgeks praktikas läbitu ja ta ei jõua unustada teooriat, kuna rakendab seda kogu aeg praktikas.

„Eesti vajaduste rahuldamiseks kvalifitseeritud tööliste osas peab 50% põhikooli lõpetajaid minema kutsekooli, mitte 29% nagu praegu”, ütles haridus- ja teadusministeeriumi kantsler Jaan Kallas 2005. aasta mais. Euroopa tööandjate organisatsioon soovib järgmist optimaalset töötajate haridustaseme proportsiooni: 50%

- kutseharidusega, 25% - rakendusliku kõrgharidusega ja 25% - akadeemilise kõrgharidusega. Sellist tööjõu struktuuri vajavad Euroopa arenenud riigid.

Õppijate arv väheneb lähemal aastail, koos sellega väheneb täiendus tööjõuturule. Pole loota ka sellele, et huvi kutsehariduse vastu kasvab iseenesest. Kõige tähtsam on kaasata tööandjaid riikliku haridustellimuse planeerimisele. Näiteks võiks Eestis võtta puidutöötajate ja metallistide ametiliidu, kes osalevad selles protsessis aktiivselt. Tahaks näha tööandjate suuremat huvi õpperogrammide koostamise ja praktika korraldamise vastu.

Vähem tähtis pole ka ettevõtjate töö kutsekoolide nõukogudes, erialaõpetajate ja praktika juhendajate ettevalmistamises ning lõpetajate hindamisel kutseeksamil.

On veel üks probleem, mida pole lihtne lahendada – meil ei tunta puudust mitte niivõrd lihttöolistest kui võrd kõrge kvalifikatsiooniga töolistest. Töölise kõrge kvalifikatsioon eeldab üldsegi mitte kõrget haridust, vaid tööandja nõuetele vastavaid tänapäevaseid erialaseid oskusi.

Ida-Virumaa õppeasutused ei katkesta Ida-Virumaale nõutud erialade monitooringut, kavandavad koolitamist uutel erialadel. Nii näiteks pakub Narva Kutseõppekeskus õppeaastal 2006/2007 õpetust palkmajade ehitajatele. Vajadus selle eriala järele tekkis seoses puitmajade kasvava populaarsusega ja palkide töötlemise firmade tekkimisega maakonnas. Samuti registreeriti esmakordselt kinnisvara hooldaja eriala. See eriala näeb ette majade, sealhulgas korteriühistute ja korteriomaniike ühingute majade hooldamist. Jätkatakse eksperimente ka täiskasvanute koolituse alal. Töbörsilt tulnutele kestab koolituskursus kõigest kaks nädalat ja seejärel korraldatakse praktika ettevõttes.

7. Uuringu tulemused

Tehtud uuringust järgneb, et asjade seis Sillamäe, Narva-Jõesuu ja Vaivara omavalitsuse tööturul tuleb vaadelda keerulise süsteemina, mille seisund paraneb või halveneb tema uurituse tasemest ning sisemiste ja välimiste tegurite mitmetasandilisest mõjust sõltuvalt.

Tööturg ei ole stiihiline nähtus ja ta võib olla olulisel määral juhitav, kui kõik tema osalised suhtuvad sellesse komplekselt, kusjuures võtmetähtsusega osalisteks on kohalikud omavalitsused.

Riiklik tööhõivepoliitika on üheks oluliseks töötuse vähendamise, ümberõppe kasvu ja uute erialade õpetamise abinõuks.

Viimasel ajal võib märgata Ida-Virumaal positiivset ettevõtluse kasvutempot ja ettevõtete arvu suurenemist tuhande elaniku kohta, mis 2004. aastal oli 16 ja 2006. aastal kasvas 31-ni.

Narva-Jõesuu ja Sillamäe linna ning Vaivara valla iseärasuseks on siin elavate naiste suurem arv meestega võrreldes ning suurim osakaal langeb noortele vanuses 15 kuni 25 aastat ja inimestele vanuses 45 kuni 50 aastat.

Arvestades kohaliku tööturu suhteliselt väikesi mõõtmeid, maakonna majandusliku kasvu positiivset dünaamikat ja omavalitsuste huvi suurenemist oma elanike tööhõive olukorra parandamiseks, saab kohalikkude tööturgu harmoniseerida lähimal ajal.

Koos sellega selgitas uuring välja palju probleeme ja iseärasusi, nende hulgas:

Ida-Virumaale ja sihtregioonile on iseloomulik struktuurne töötus, st tööjõulise elanikkonna teadmised ja oskused ei vasta tööturu nõudmistele. Märkatav on tööturul nõudlust mitte omavate kõrgema humanitaarse ja majandusliku kõrgharidusega isikute olemasolu ning vähe vabu kõrge kvalifikatsiooniga spetsialiste ja töötajaid insener-tehnilistel erialadel. Teiste sõnadega – humanitaarsete erialade spetsialistide väljalase ületab alusetult tehniliste erialade lõpetajate arvu.

Uuring kinnitas koolilõpetajate ja noorsoo madala tööhõive taseme fakti. Tööjõulises eas olevatest isikutest on riskigrupis pensionieelse vanusega isikud, kinnipidamisasutustest vabanenud ning ka ühiskonna venekeelse osa esindajad. Seejuures tuleb pidada silmas, et õppijate arv väheneb lähematel aastatel objektiivsetel põhjustel, ühes sellega väheneb ka tööturu täiendamine tööjõuga.

Koolide ja õppeasutuste lõpetajate seas jääb probleemiks suure hulga kodakondsuseta ja eesti keelt mitteoskavate isikute olemasolu.

Fakt, et tööbörsi Sillamäe osakonnas on arvel suur hulk Sillamäe Kutsekooli lõpetajaid, peab nähtavasti olema signaaliks, et likvideerida selline tendents.

Karjääri valiku õpetamise puudumine või ebapiisavus viib asjaoluni, et 15% tööbörsil registreeritustest otsib tööbörsi kaudu endale esimest töökohta – see viitab antud suuna ilmsetele puudujääkidele sihtregiooni omavalitsuste koolides ja õppeasutustes.

Vaatamata kogemustele, ei paku 45- kuni 50-aastased tööjõulised isikud töötajaid otsivatele ettevõtjatele veel huvi ja neid loetakse konkurentsivõimetuteks.

Narva-Jõesuu ja Vaivara jaoks on negatiivseks teguriks hooajaline tööhõive, mida tuleb arvestada nende poolt elanike tööhõive programmi koostamisel.

Vabad töökohad leiduvad peamiselt tööstuse ja teeninduse sektoris ning siin eelistatakse töötajatena mehi. Naiste järele on regioonis ebapiisav nõudlus, vaatamata nende ilmsele domineerimisele tööjõulise elanikkonna seas.

Tabel 22 näitab demograafiliselt põhjustatud töötust ning nõudluse ja pakkumise vahekorda.

Representatiivne valik moodustab 32 inimest, see võetakse võrdseks 100%-ga.

Tabel 22

Vanuse- kategooria		Nõudlus	Pakkumine		Nõudlus/ pakkumine
		Ettevõtted	Õppeasutused	Töøbörs	%
		Arv (%)	Arv (%)	Arv (%)	
naised	kuni 25 aastat	2 (6%)	15 (46%)	2 (6%)	6\52
	25 kuni 49 aastat	13 (41%)	0	13 (39%)	41\39
	üle 50 aasta	0 (0%)	0	5 (16%)	0\16
mehed	kuni 25 aastat	1 (3%)	17 (54%)	1 (4%)	3\58
	25 kuni 49 aastat	15 (47%)	0	7 (7%)	47\7
	üle 50 aasta	1 (3%)	0	4 (11%)	3\11

Tabel peegeldab ilmselt disproportsiooni sihtregiooni tööturul nõudluse ja pakkumise osas. Nii ületab õppeasutuste ja töbörsi üldine pakkumine 2,2 korda tööandjate nõudlust naiste osas ja 1,4 korda meeste osas.

Vaatamata tööstuslikule suunitlusele on sihtregioonis valdavalt mikroettevõtted töötajate arvuga alla 10 inimese. Osa neist on perefirmit, mis annavad tööd endale ja oma sugulastele.

Uuring selgitas välja tööjõu kvaliteedi mittevastavuse tööandjate nõudmistele, kes ühelt poolt teatavad vabadest, madala palgaga töökohtadest, teiselt poolt – suurendavad nõudmist kõrgelt kvalifitseeritud tööliste ja spetsialistide järele.

Uuringu iseloomulikuks tulemuseks on fakt, et terve rida ettevõtetele vajalikke erialasid lihtsalt puudub tööturul. Nende seas:

- stividoriid;
- troppijad;
- tööriistalukksepad;
- ohtlike veoste autojuhid;
- metallkonstruktsioonide maalrid;
- autokraana juhid;
- projektitöö spetsialistid;
- ehituserialade spetsialistid;
- kitsa profiiliga mehhanisaatorid;
- kalakasvatjad;
- tehniliste seadmete seadistajad.

Nendele erialadele on iseloomulik, et neid loetakse harjumuslikult „meeste” erialadeks. See rõhutab veel kord tehnilise personali vajadust kui regiooni ettevõtluse industriaalse suunitluse järeltust.

Uuring näitas ka, et ettevõtted vajavad: 75,9% - töölis- ja teenindavat personali, 17,2% - inseneri ja tehnikuid ning ülejäänud vabad töökohad moodustavad vaid 6,9%. Tuleb märkida, et juhtivat ja administratiivpersonali ei vajata üldse.

Tabel 22

Vabade töökohtade olemasolu	%%
Insenerid ja tehnikud	17,2
Töölised ja teenindav personal	75,9
Muud vabad töökohad	6,9
Juhtiv ja administratiivne personal	0

Kuigi on kättesaadav info ettevõtjate toetamise kohta, muu hulgas EL Struktuurifondide arvel, jääb sihtregiooni ettevõtete poolt nõudlus koolituse finantseerimiseks ja muuks äärmiselt madalaks. Nii eraldas Eesti Ettevõtluse Arendamise Sihtasutus (EAS) 2005. aastal personali ümberõppe programmi raames Ida-Virumaal keskmiselt 36 945 EEK ühe ettevõtte kohta. Üldine toetust saanud Ida-Virumaa firmade arv oli 32 ja kogusumma 1 182 877 EEK. Kokku finantseeriti Eestis tervikuna 604 firmat, üldsummas 26 292 600 EEK. Samal ajal panustavad meie poolt küsitletud firmad umbes 2200 EEK ühe või teise töötaja koolitamiseks. Pole kinnitust, kas põhjustab seda asjaolu, et ettevõtjad ei tunne EAS-i olemasolevaid programme.

Kaadripoliitika ei toeta ajuti sihtobjektiks olevate omavalitsuste arengu prioriteete, mis ilmselgelt paistab välja turismispetsialistide ettevalmistamises.

Nii lasksid kohalikud õppeasutused 2006. aastal välja kõigest 14 turismispetsialisti, mis moodustab vaid 1% regiooni lõpetajatest.

Koos sellega on uuritava regiooni tööturu arendamiseks palju eeldusi. Uute töökohtade loomise generaatoriks on Sillamäe sadam, transiidisektor, kuurordid, turism ja muud teenused, Ida-Virumaa looduslikud ressursid, piiriäärne asend ja muu.

Läbiviidud küsitluse raames selgitati välja, et küsitletud ettevõtete keskmine kuupalk (bruto) moodustab:

- juhtival personalil – 8984 krooni;
- teenistujail – 6055 krooni;
- töölistel – 4038 krooni.

Küsitluse andmeil oli pakutav madal palk üheks põhjuseks, miks töötud ei soovi tööle asuda. Tööandjad teatasid uuringu käigus, et nad vajavad kõrge kvalifikatsiooniga töötajaid, kuid maksma hakkavad madalat palka.

Statistikaameti andmetel oli Ida-Viru maakonnas keskmine brutopalk 6262 krooni, Tallinnas 10164 krooni (2005. aasta lõpus). Uuringu raames saadud palganumbreid võrreldes näeme, et Ida-Virumaal saavad töölised 2224 krooni vähem. Kui aga võrrelda Eesti keskmisega, siis vahe ulatub 6126 kroonini. Neid numbreid vaadates saab selgeks, miks töötajad püüavad regioonist lahkuda.

Eesti Päevalehe poolt tellitud sotsioloogilise uurimuse alusel rahuldaks madala palgaga lihttöölisi 10 000 krooni suurune kuupalk. Keskmiselt rahuldaks inimesi 12 500 kroonine kuupalk. Ajaleht märgib, et kõrge klassiga spetsialistid, keskastme spetsialistid ja kontoritöötajad sooviksid saada vastavalt 14 600, 12 600 ja 12 100 krooni, tippjuhid – 23 300 krooni, keskastme juhid – 17 500 krooni. Pankade klienditeenindajaid rahuldaks kuupalk pisut alla 10 000 krooni.

Ettevõtete, õppeasutuste ja tööbörsi küsitlemise ja anketeerimise tulemusena otsustasime luua potentsiaalse töötaja portree, kelle järele ettevõtjatel oleks pidev nõudlus.

1. Mees keskeas, mitte noorem kui 25 ja mitte vanem kui 35 aastat.
2. Omab vähemalt keskeriharidust.
3. Diplomeeritud tootmissektori professionaalse töölise või lukksepana.
4. Vaba töökoht – brigaaditööline.
5. Palganõue 4036 neto.
6. Peab olema vastutustundlik ja lojaalne.
7. Peab vabalt valdama eesti ja vene keelt.
8. Potentsiaalse töötaja kodakondsus pole oluline.
9. Elab Sillamäel (või sihtregioonis).

Meie arvates on loetletud andmetega kandidaadile töölerakendus suurel määral tagatud. Sellise tööline omab pidevat nõudlust.

Võrdluseks on otstarbekas esitada ka reaalse tööd otsiva inimese portree.

1. Naine, 25- kuni 35-aastane.
2. Reeglina omab kõrgharidust.
3. Omab filoloogi diplomit.
4. Palganõue – Ida-Virumaa keskmine.
5. Teda iseloomustab rida ametialaseid omadusi (vastutustundlikkus, lojaalsus jne).

6. Eesti keele ebatäiuslik valdamine.
7. Kodakondsuseta.
8. Potentsiaalne amet – õpetaja.
9. Elab Sillamäel.

8. Ettepanekud ja soovitused

- Arvestades regiooni tööturu keerulist olukorda, suhteliselt suurt tööpuudust, pakkumise prevaleerimist nõudluse ees, on otstarbekas võimalikult kiiresti üle vaadata ja teha vastavad korrektiivid Sillamäe, Narva-Jõesuu ja Vaivara strateegia- ja arenguplaanidesse ning asuda nende omavalitsuste elanike tööhõive perspektiivsete programmide väljatöötamisele. Vastavad ettepanekud tuleb teha ka Ida-Virumaa arengustrateegiasse.
- Sillamäe, Narva-Jõesuu ja Vaivara omavalitsusel tuleb koos õppeasutustega osa võtta kaadrite erialase tööhõive ja erialase ettevalmistamise lahendamisest oma haldusterritooriumidel. Tuleb parandada situatsiooni, milles spetsialistide ja tööliiskaadri ettevalmistamine on nõrgalt seotud kohaliku tööturu olukorraga. Seejuures peab arvestama uuringus esitatud demograafilist struktuuri ja tööjõulise elanikkonna iseärasusi tööandjate nõudluse ja tööturu tulevaste arengutendentside suhtes.
- Omavalitsused ei tohi jääda kõrvale spetsialistide ja kvalifitseeritud tööliste ettevalmistamisest. Neil tuleb vahetult koos ettevõtetega võtta osa riikliku tellimuse väljatöötamisest, saamaks linnale või regioonile prioriteetset tööliiskadrit. Kohalike omavalitsuste ettepanekul peabki riik just neid kooskõlastatud tellimusi esmajärjekorras finantseerima.
- Rahvusvaheline praktika soovitab tööturu stabiliseerimiseks avalikul ja erasektoril tugevdada ja teha tihedamat koostööd põhimõttel Public Private Partnership (PPP).
- Otstarbekas on teha ettepanekud, vähendamaks nende erialade ettevalmistamise mahtu, millele kohalik nõudlus langeb või muutub problemaatiliseks.
- Vaatamata regiooni keerukale majanduslikule situatsioonile tuleb koostada programmid ja leida finantseerimine vähekvalifitseeritud või hoopis kvalifitseerimata tööjõu ümberõppeks.
- Oma territooriumi sotsiaalse ja majandusliku olukorra parandamisest otseselt huvitatud kohalikel omavalitsustel tuleb võtta enda peale tööturu nõudluse ja pakkumise kohta käiva olemasoleva info kogumise, töötlemise ja väljastamise alal tehtava töö liidri ja koordineerija roll. Just infosüsteemi efektiivsus saab tunduvalt suurendada elanikkonna tööhõivet ja ühes sellega suurendada sissetulekut linnade eelarvetesse.
- Kujunenud majanduslikus ja demograafilises situatsioonis on otstarbekas viia sisse kord, mille puhul antakse nii ettevõttesiseselt kui ka muu (õppeasutustes, töbörsi kaudu) ümberõppe ja tööerakendamise eelisõigus riskigruppidele – lapsi kasvatavatele naistele, õppeasutuse lõpetanud noortele.

- Kohalikel omavalitsustel tuleb võimalikult kiiresti teha olukorra modelleerimine ja teostada arvutused nende töötajate arvukuse kohta, kes kuuluvad vallandamisele erinevate majanduslike situatsioonide korral.
- Kohalikud omavalitsused peavad looma maksimaalselt soodsad tingimused ettevõtluse arendamiseks. See saaks olulisel määral suurendada inimeste enda tööhõivet, laiendada töökohtade arvu ja seega alandada tööturu pingelist seisundit.
- Haridusametitel ja selle eest vastutavatel kohaliku omavalitsuse isikutel soovitatakse koolide lõpetajate ja üliõpilaste õppeplaanidesse sisse viia ettevõtluse aluste õpetamine ja karjääri planeerimine, kujundamaks alternatiivset nägemust oma töörakendusest tulevikus.
- Arvestades regioonis eksisteerivaid ettevõtluse arendamise organisatsioone, selliseid nagu Narva Ärinõuandla SA, IVEK, Sillamäe inkubaator ja teised, tundub olevat vajalik nende ja kohalike omavalitsuse vaheliste sidemete tugevdamine eesmärgiga tõsta ettevõtjate informeeritust EAS-i olemasolevate programmide kohta.
- Uuringu sihtobjektiks olevatel omavalitsustel tuleb efektiivsemalt tegeleda oma arengu prioriteetidega, valmistades sihikindla kaadripoliitika abil ette vajalikke spetsialiste.
- Võimalikult kiiresti tuleb parandada tööturu nõudluse ja pakkumise struktuuri.

Lisa 1

Küsitletud firmade nimekiri

#	Firma nimetus	Loomise aasta	Tegevuse territoorium	Töötajate arv	Vajati 2005. aastal	Arv	Vajatakse käesoleval hetkel	Arv	Vajatakse aastail 2006-2008	Arv
1	Hostel Algus	1997	Narva-Jõesuu	5	juhataja	1			toatüdruk	1
					administraator	3			administraator	1
					toatüdruk	1				
2	Valentina Klokova FIE	2003	Narva-Jõesuu	1						
3	Oksana Lomakina FIE	2005	Narva-Jõesuu						продавец	1
4	Rannamarket OÜ	2004	Narva-Jõesuu	21						
5	Aleksei Tairov FIE	1996	Narva-Jõesuu	4						
6	Nipress AS		Narva-Jõesuu	86	müüja	10	müüja	8	müüja	12
					baarmen	2	kokk	5		
					ettekandja	8			ettekandja	10
7	Valentina Kozlovskaja FIE	1997	Narva-Jõesuu	10	ettekandja	1	ettekandja	1		
					baarmen	1	baarmen	1		
							kokk	1		
8	Tego Remont OÜ	1992	Vaivara	10	metsalangetaja	1				
9	Natalja Monahhova	2000	Vaivara	6						
10	Vigon Trade OÜ	2000	Vaivara	11						
11	Sillamäe Oil Terminal AS	2002	Sillamäe	14	operaator	500			operaator	44
					dispetšer	300				
12	Norwes Metall AS	1998	Sillamäe	115	elekterkeevitajad	3	vahetusmeistri abi	1	lukksepp-keevitaja	3
					montaažilukksepad	3	montaažilukksepad	5	elektergaaskeevitaja	3
					metallkonstruktsioonide malrid	2	keevitaja	5	abitööline	1
					autojuht	1	elektrik	1		
					kraanajuht	1	abitööline	2		
					elektrik	1				
13	Uus Norlan OÜ	2004	Sillamäe	21	brigaaditööline	8	brigaaditööline	3	brigaaditööline	6

					autojuht	5	meister-brigadir	1	
					autokraana juht	2	ehituserialade spetsialistid	2	
					elekturgaaskeevitaja	2	gaasilõikaja	2	gaasilõikaja
					sõiduauto juht	4	ekskavaatorijuht-mehhanisaator	1	ekskavaatorijuht-mehhanisaator
					valvur-turvaja	2	lukksepp	2	lukksepp
					ekskavatorijuht	2	keevitaja	2	keevitaja
					dispetšer-laohoidja	1	autokraana juht	1	autokraana juht
					autoremondilukksepp	1	eelarvestaja	2	
14	Sim-Sillamäe	1995	Sillamäe	21			mööblikoostaja	3	mööblikoostaja
15	Polyform AS	1992	Sillamäe	238	marketoloog	1	seadmete seadistaja	2	seadmete seadistaja
					autojuht	1	transporditööline	1	transporditööline
					remondilukksepp	1			
					seadmete seadistaja	7			
					pressija-keevitaja	13			
					transporditööline	26			
16	SILSTEVE AS	2005	Sillamäe	23	stividor	1	stividor	1	stividor
					dokitööline	5			dokitööline
					operaator	6			ökonomist
					laotöötaja	1	laohoidja	1	raamatupidaja
17	Unik OÜ	1994	Sillamäe	33					troppija
18	Sillamäe Veevärk AS	1994	Sillamäe	74					
19	STS Logistic OÜ	2001	Sillamäe	8			laadija	1	
20	Narva Vedelgaas OÜ	1994	Narva**	6					
21	Störfisch	2004	Tartu**	4			kalakasvataja	1	kalakasvataja

** - põhitegevus Sillamäel

Lisa 2

Ettevõtjate küsitlus tööbörsi Narva osakonna poolt

Ettevõtte nimetus	Tegevusvaldkond	Regioon	Töötajate arv	Töötajate haridus	Laienemis- plaanid	Kui palju töökohti	Millise haridusega töötajaid vajatakse	Täiendavad oskused
AS Eesti Eine	гостиницы/рестораны	Н-Й	С	F/G	1	?	G	N
FIE Julia Šemarina	Салон красоты/шейпинг	Н-Й	A	E	1	2	G	K
OÜ Marja Plus	бух/аудиторские услуги	Н-Й	A	G/H	1	10	H	J/NQ/P
OÜ Gamalia	ремонт бытовой тех.	Н-Й	A	G	1	1	G	I/M/QV
OÜ Vasna	транс. Услуги	Н-Й	A	G	0			
OÜ Fenster Ehitus	производство	Н-Й	С	G	0			
AS Infotark Narva-kauplus	торговля	Н-Й	A	H	0			
OÜ Zepster Eesti Narva	оптовая и розничная торговля	Н-Й	B	E/F/G/H	1	?	?	K/T
TÜ Minu Kodu Ehitus	бух.учет	Н-Й	B	G	1	3	H	R/T
FIE Арсеньева Н.	Пошив головных уборов	Н-Й	A	G	0			
Arco Vara Virumaa Büroo OÜ	недвижимость	Н-Й	A	H	1	2	H	J/O/R/W
ARGOElectronics AS	обсл. И ремонт офис. Техники	Н-Й Вайвара	B	H	1	2	G	I/M/S/T
AS Ober-haus Kinisvara	недвижимость	Н-Й Вайвара	A	G/H	0			
TÜ Dart Stuudio	реклама	Н-Й Вайвара	A	G	0			
TÜ Impost	строительство	Н-Й Вайвара	D	F	1	20	G	T
Eltel Networks AS	транспорт	Н-Й Вайвара	B	G	0			
Fast Service OÜ	транспорт	Н-Й	A	H	1	2	G/H	J/N/R/T
AS Narva Elektrivõrg	энергетика	Н-Й Вайвара	С	G/H	1	10	G/H	K/L/S
OÜ Transurban Narva	пассажирские перевозки	Н-Й	?	?	?	?	?	?
OÜ Analan Auto	транспорт	Н-Й	B	E/G	0			
OÜ Kimidin	Хим.производство	Н-Й	A	E	1	3	G	I/N/QV
OÜ Andrei Makarov	СТРОИТЕЛЬСТВО	Н-Й	B	F/G	1	5	F	M/T
AS Narva Elamuvaldus	энергетика	Н-Й	С	G/H	1	?	G/H	I/T
OÜBoomer	охранные услуги	Н-Й Вайвара	B	G	1	20	G	I/N/U

Ettevõtte nimetus	Tegevusvaldkond	Regioon	Töötajate arv	Töötajate haridus	Laienemis- plaanid	Kui palju töökohti	Millise haridusega töötajaid vajatakse	Täiendavad oskused
Brisk grupp OÜ	оптовая и розничная торговля	Н-Й	С	G	0			
OÜ Omega-E	строительство	Н-Й	A	E/F	0			
OÜ Lagri	сантехнические услуги	Н-Й	A	F	1	5	E/F/H	J/M/T
OÜ Jusian	строительство	Н-Й	B	G	1	?	G	J/N
OÜ Jusian	гостиницы/рестораны	Н-Й	B	G	1	?	G	J/N
OÜ Intermodul	строительство	Н-Й Вайвара	B	F	1	?	F/G	N/Q/T
Salong Aleksandr Zaitsev	строительство	Н-Й	B	F/G	1	2	F	T
OÜ Sanmon	строительство	Н-Й	B	F	1	?	F	T
OÜ Sanmon	сантехнические услуги	Н-Й	B	F	1	?	F	T
OÜ Kodutunne	гостиницы/рестораны	Н-Й	B	G	1	9	G	I/N/R
OÜ Avadan	строительство	Н-Й	B	G	1	?	G/H	J/N/R/V
OÜ Okeania	Туризм	Н-Й Вайвара	A	G/H	1	?	G	K/N/T
OÜ Skat-Keskus	строительство	Н-Й Вайвара	B	F/G/H	1	2	H	K/J/R
OÜ Põhjala Kaubaäri	оптовая и розничная торговля	Н-Й	A	G	1	2	F/G	K/N/T
OÜ Ehitusark santehnika	сантехнические услуги	Н-Й	B	F/G	1	2	G	T

Töötajate arv	
A	1 kuni 5
B	5 kuni 25
C	25 kuni 80
D	üle 80

Täiendavad oskused	
Arvutioskus	
I	algfase
J	kõrgem keerukuse tase
K	eriprogrammid

Haridus	
E	algharidus
F	põhiharidus
G	kutseharidus
H	kõrgharidus

Eesti keel	
L	emakeel
M	algfase
N	kesktase
O	kõrgtase

Inglise keel	
P	emakeel
Q	algfase
R	kesktase
S	kõrgtase

Vene keel	
T	emakeel
U	algfase
V	kesktase
W	kõrgtase

Lisa 3

Ida-Virumaa ja sihtregiooni töötute arvu dünamika

Kuu/aasta	Regioon	Töötute üldarv	Uute registreeritud töötute arv	Koolitusele saadetute arv	Töölerakendatute arv	Toetust saanud töödandjate arv	Toetust saanud registreeritute arv	Uued vabad töökohad kuu aja jooksul	Vabad töökohad kuu lõpuks	Töötuid kuu lõpuks	Karjääri-konsultatsiooni saanute arv
Märts 05	Ida-Virumaa	10246	987	628	194	22	3078	547	484	9419	316
Aprill 05	Ida-Virumaa	10096	798	344	273	17	3076	248	383	9123	385
Mai 05	Ida-Virumaa	9766	712	267	326	20	2949	416	466	3638	344
Juuni 05	Ida-Virumaa	9251	693	206	223	25	2895	261	493	8246	151
Juuli 05	Ida-Virumaa	8885	792	136	203	35	2829	271	542	7854	15
August 05	Ida-Virumaa	8580	759	177	243	23	2755	368	547	7589	157
Sept 05	Ida-Virumaa	8264	891	362	251	23	2643	352	655	7334	205
Okt 05	Ida-Virumaa	8064	860	467	224	26	2461	317	707	7216	277
Nov 05	Ida-Virumaa	7828	786	346	193	4	2343	261	606	7099	220
Dets 05	Ida-Virumaa	7580	550	148	118	1	2264	154	546	7590	132
Jaauar 06	Ida-Virumaa	7671	808	115	238	1	2221	460	693	6387	243
Veebruar 06	Ida-Virumaa	7343	564	268	197	9	2038	394	757	6618	253
Märts 06	Ida-Virumaa	7245	593	215	255	0	2023	397	854	6204	242
Jaauar 06	Jõhvi	3031	324	49	98	0	806	143	170	2710	121
Jaauar 06	Kiviõli	418	38	0	16	0	113	10	38	339	0
Jaauar 06	Sillamäe	886	82	7	40	0	342	35	114	804	30
Jaauar 06	Narva	3130	355	56	73	1	896	292	371	2798	91
Jaauar 06	Narva-Jõesuu	60	6	1	1	0	7	0	0	55	1
Jaauar 06	lisaku	146	2	0	5	0	55	0	0	141	0
Veebruar 06	Jõhvi	2946	262	151	85	4	744	139	203	2634	60
Veebruar 06	Kiviõli	403	27	7	10	0	80	15	15	372	4
Veebruar 06	Sillamäe	841	56	14	33	0	317	21	62	745	26
Veebruar 06	Narva	2959	211	94	67	5	540	219	477	2687	162
Veebruar 06	Narva-Jõesuu	61	4	1	0	0	9	0	0	57	1
Veebruar 06	lisaku	133	4	1	2	0	42	0	0	123	0
Märts 06	Jõhvi	2993	205	94	119	0	766	143	209	2516	56
Märts 06	Kiviõli	400	35	4	25	0	65	49	43	356	9
Märts 06	Sillamäe	792	60	5	47	0	307	55	62	690	40
Märts 06	Narva	3060	293	112	64	0	865	150	540	2640	137

Lisa 4

Ida-Virumaa ja sihtregiooni töötute demograafia

Kuu/aasta	Regioon	Töötute üldarv	Meeste arv	Naiste arv	16-24-aastaste üldarv	25-49-aastaste üldarv	Üle 50-aastaste üldarv	Mehed 16-24 aastat	Mehed 25-49 aastat	Mehed üle 50 aasta	Naised 16-24 aastat	Naised 25-49 aastat	Naised üle 50 aasta
Märts 2005	Ida-Virumaa	10246	4514	5632	1548	6328	2369	806	2747	1061	742	3531	1309
Aprill 2005	Ida-Virumaa	10096	4477	5619	1492	6228	2376	758	2681	1038	734	3547	1336
Mai 2005	Ida-Virumaa	9766	4310	5456	1421	5981	2364	723	2551	1036	698	3430	1328
Juuni 2005	Ida-Virumaa	9251	3965	5285	1302	5650	2298	629	2357	979	673	3293	1319
Juuli 2005	Ida-Virumaa	8885	3751	5134	1332	5349	2204	632	2195	924	700	3154	1280
August 2005	Ida-Virumaa	8580	3567	5013	1280	5135	2165	596	2077	394	684	3058	1271
September 2005	Ida-Virumaa	8284	3367	4915	1158	4983	2141	536	1961	870	622	3022	1271
Oktoober 2005	Ida-Virumaa	8064	3263	4801	1053	4856	2155	498	1892	373	555	2964	1282
November 2005	Ida-Virumaa	7828	3194	4635	1005	4720	2103	484	1848	862	521	2872	1241
Detsember 2005	Ida-Virumaa	7580	3096	4484	944	4561	2075	460	1779	857	434	2782	1218
Jaanuar 2006	Ida-Virumaa	7671	3091	4580	943	4594	2134	456	1755	880	437	2839	1254
Veebruar 2006	Ida-Virumaa	7343	2972	4371	916	4368	2059	445	1669	858	471	2699	1201
Märts 2006	Ida-Virumaa	7245	2935	4310	785	4438	2022	224	1712	839	401	2726	1183
Jaanuar 2006	Jõhvi	3031	1305	1726	368	1817	346	191	757	357	177	1060	489
Jaanuar 2006	Kiviõli	418	205	213	40	235	143	24	101	80	16	134	63
Jaanuar 2006	Sillamäe	886	332	554	114	539	233	39	195	93	75	344	135
Jaanuar 2006	Narva	3130	1150	1980	410	1875	845	195	648	307	215	1227	538
Jaanuar 2006	Narva-Jõesuu	60	32	32	2	37	21	2	17	9	0	20	12
Jaanuar 2006	lisaku	146	71	75	9	91	46	5	37	29	4	54	17
Veebruar 2006	Jõhvi	2946	1273	1673	332	1736	828	199	724	350	183	1012	478
Veebruar 2006	Kiviõli	403	200	203	37	225	141	24	93	83	13	132	58
Veebruar 2006	Sillamäe	841	325	516	112	513	216	38	194	93	74	319	123
Veebruar 2006	Narva	2959	1081	1878	374	1776	809	177	610	294	197	1165	515
Veebruar 2006	Narva-Jõesuu	61	26	35	3	37	21	3	15	8	0	22	13
Veebruar 2006	lisaku	133	67	66	8	81	44	4	33	30	4	48	14
Märts 2006	Jõhvi	2993	1316	1677	325	1819	849	174	763	379	151	1056	470
Märts 2006	Kiviõli	400	194	206	36	228	136	22	96	76	14	132	60
Märts 2006	Sillamäe	792	307	485	61	500	211	28	192	87	53	308	124
Märts 2006	Narva	3060	1118	1942	343	1891	826	160	631	297	183	1230	529

Lisa 5

Töbörsil nõutavad erialad

Nõutavad erialad	Vabu töökohti	Töörakenduse tingimused seisuga 30.05.2006
AUTOKRAANA JUHT	1	AUTOKRAANA, ZIL, KOGEMUS
AUTOLUKKSEPP	2	KOGEMUS, 8 TUNDI/PÄEVAS, PALK 3000EEK+ 30 %
AUTOLUKKSEPP	5	TÖÖ HARJUMAAL, EESTI KEEL, KOGEMUS, 50EEK/TUND
AUTOLUKKSEPP	1	8 TUNDI/PÄEVAS, 3000EEK, KOGEMUS
AUTOLUKKSEPP	1	DIPLOM VÕI KOGEMUS, 3000EEK
AUTOLUKKSEPP	3	KOGEMUS
AUTOELEKTRIK	3	TÖÖ HARJUMAAL, EESTI KEEL, KOGEMUS, 50EEK/TUND,
ADMINISTRAATOR	1	HOTELL, VAHETUSED 1/3, 4000EEK, INGLISE KEEL
APRETEERIMISAPARAADI TÖÖLINE	11	MEHED KUNI 35 A, KESKHARIDUS, KOOLITUS
BAARMEN	2	NARVA-JÕESUU, SÕIT MAKSTAKSE, 2/2,3000EEK
BAARMEN	1	AL 21 A, SOOVITAV EESTI, INGLISE KEEL, NARVA-JÕESUU
BAARMEN	1	1/2-KOHAGA 1500EEK, 17.00-02.00, KOGEMUS, MEDKAART
RAAMATUPIDAJA	1	3000EEK, BILANSI KOOSTAMINE
AUTOJUHT"C"	1	8 TUNDI/PÄEVAS, 3000EEK, KOGEMUS
AUTOJUHT "E"	2	RAHVUSVAHELISED VEOD
AUTOJUHT "E"	1	RAHVUSVAHELISED VEOD
AUTOJUHT "E"	1	RAHVUSVAHELISED VEOD
AUTOJUHT-KULLER	1	TÖÖ TALLINNAS, AUTO FIRMALT, ELURUUMITA
TÕSTUKJUHT	2	TÖÖ HARJUMAAL, PALK 30 EEK/TUND
KASVATAJA	1	TÖÖ ADAPTSIOONIKESKUSES, KOGEMUS
VÄLJAÕMBLEJA	1	MASINAL, TÖÖ TALLINNAS
VÄLJAÕMBLEJA	2	VAHETUS, 3000EEK, KOGEMUS, VÕIMALIK VÄLJAÕPE
GAASILÕIKAJA-LIHTTÖÖLINE	2	TÖÖ 8.00-17.00, 3000-4000EEK
GAASKEEVITAJA	3	KOGEMUS
GAASKEEVITAJA-SANTEHNIK	1	JUHILOAD "B,C", 5000EEK, 8.00-16.30
LAADIJA	3	MEHED 25-45, 3000EEK, 8 TUNDI/PÄEVAS
TOATÜDRUK	3	NARVA-JÕESUU ELANIKUD, 25-40 AASTAT, KOGEMUS
KOJAMEES	2	6.00-12.00, 3000EEK
KOJAMEES	2	MASINKORISTUS, 5.00-9.00, 22EEK/TUND, MEES
HAAVELPUHASTAJA	1	2 VAHETUST, KOGEMUS, 35-40 AASTAT, 6000-7000EEK
MÖÖBLIVALMISTAJA	1	DIPLOM VÕI KOGEMUS, 3000EEK
TRÜKIPLAATIDE VALMISTAJA	1	2 VAHETUST, KOGEMUS, KEEMIA TOOTMISE KOGEMUS
INSENER	1	GAASIKATLAMAJA EKSPLUATATSIOON
ELEKTRIINSENER	1	KOGEMUS, EELARVE KOOSTAMINE, 5000EEK, 8.00-17.00
MÜRSEPP	10	LOODUSKIVI, TÖÖ TALLINNAS, ELURUUM, 5000
MÜRSEPP	2	KOGEMUS, TÜKITÖÖTASU
MÜRSEPP	2	8.00-17.00, 3000EEK
MÜRSEPP	8	TÖÖ TALLINNAS JA PÄRNUS, ELUTUUM, 3000EEK
MÜRSEPP	4	LÄHETUSED EESTIS, TÜKITÖÖ.5000EEK
MÜRSEPP	10	TÖÖ 30km TALLINNAS, "Columbia" plokid
MÜRSEPP	1	KOGEMUS
LAOHIDJA	1	MEES, TÖÖKOGEMUS KAUBANDUSES, EESTI KEEL
LAOHIDJA-KOMPLEKTEERIJA	20	TÖÖ TALLINNAS, ELURUUM, 3 VAHETUST, 6000

TOORAIN JA MAT-DE KONTROLÖR	1	JOONISTE LUGEMINE, MEES, ERIHARIDUS
KATUSEKATJA	4	KOGEMUS, TÜKITÖÖ
KÖÖGITÖÖLINE	1	PÖÖRDUDA SOOVITUSTEGA
VALUTÖÖLINE	4	TÖÖ TARTUS, 6000-7000EEK, ELURUUM
MAALER	10	TÖÖ TALLINNAS JA RAKVERES, ELURUUM, 5000EEK
MAALER	1	AKNAD, UKSED, 1 VAHETUS 3000EEK, KOGEMUS
METALLIMAALER	2	2 VAHETUST, KOGEMUS, 35-40 AASTAT, 6000-7000EEK
MAALER-KROHVIJA	4	TÖÖ TALLINNAS JA PÄRNUS, ELURUUM. 5000EEK
MAALER-KROHVIJA	4	LÄHETUSED EESTIS, TÜKITÖÖ, 5000EEK
MAALER-KROHVIJA	1	TÖÖ TALLINNAS, 8 TUNDI PÄEVAS, TÜKITÖÖ
MANIKÜÜRIJA	2	KOGEMUS, TÜKITÖÖ
MEISTER	1	TÖÖ TARTUS
MEISTER	4	PALKMAJADE VALMISTAMINE
PESIJA-TURVAJA	2	TÖÖ HARJUMAAL, 4700EEK, EESTI KEEL, VAHETUSED 1/3
ELEKTRIDETAILED MÄHKIJA	1	KOGEMUS
KIVITÖÖTLEJA	1	TÖÖKOGEMUS UUTEL SEADMETEL, SERTIFIKAAT
KLIENDITEENINDAJA	4	18-25 A, SUVEPERIOODIKS, 17,80EEK/TUND
JALATSIVALMISTAJA	1	KOGEMUS, TÜKITÖÖ
PESUMAJA OPERAATOR	15	TÖÖ TALLINNAS, 33 EEK/TUND
PINGUTUSSEADME OPERAATOR	6	MEES KUNI 35 A, 3 VAHETUST, 4400-5000EEK, VÄLJAÕPE
PLEEGITAJA	2	MEES, VÕIMALIK VÄLJAÕPE KOHAPEAL
VIIMISTLEJA	10	KOGEMUS, TÜKITÖÖ
ETTEKANDJA	2	NARVA-JÕESUU, SÕIT MAKSTAKSE., 2/2, 3000EEK
ETTEKANDJA	8	NARVA-JÕESUU, 18-28 AASTAT
ETTEKANDJA	1	PÖÖRDUDA SOOVITUSTEGA
ETTEKANDJA	1	KOGEMUS, 12.00-00.00, 3/3
PAGAR-KONDIITER	1	TÖÖ 7.00-16.00, TÜKITÖÖ, KOGEMUS
PLAATIJA	3	KOGEMUS, TÜKITÖÖ
PUUSEPP	3	KOGEMUS, TÜKITÖÖ
PUUSEPP	1	3000EEK, KOGEMUS 8.00-17.00
PUUSEPP	4	LÄHETUSED EESTIS, TÜKITÖÖ 5000EEK
KOKK	1	TÖÖ NARVA-JÕESUUS, 3/3, 3000EEK
KOKK	1	TÖÖ 7.00-16.00, TÜKITÖÖ, KOGEMUS
KOKK	1	1 KUUKS, 3/3 3000EEK
TÄITE VALMISTAJA	1	MADRATSITE VALMISTAMINE, NAINE, 2 VAHETUST
PINGITÖÖLISE ABI	1	SPOONI TÖÖTLEMINE, töö Harjumaal, 28EEK/tund
KOKAABI	1	PÖÖRDUDA SOOVITUSTEGA
RÄTSEP	1	VÕI JUURDELÕIKAJA, TÜKITÖÖTASU
ARVUTIMÜÜJA	1	MEES, 25-35 A
TÖÖSTUSKAUPADE MÜÜJA	1	KALAMÜÜJA, TÖÖ 8.00-20.00, 2/2, 3000EEK
TÖÖSTUSKAUPADE MÜÜJA	6	ALKOHOL (AL 21 AASTAST), TOIDUAINED
TOIDUKAUPADE MÜÜJA	4	SUVEPERIOODIKS, MEES ALATES 21 A, KIOSK
SANTEHN MATERJALIDE MÜÜJA	1	TÖÖKOGEMUS RAHAGA VÕI SANTEHNIKA TUNDMINE
HOTELLIMAJANDUSE TÖÖTAJA	2	PEALE KOOLITUST (DIPLOM VÕI SERTIFIKAAT)
KAUBASAALI TÖÖTAJA	1	MEES, TÖÖ VAHETUSTEGA
LIHTTÖÖLINE	10	TÖÖ HARJUMAAL 25EEK/tund
LIHTTÖÖLINE	2	EHITUSTÖÖ, AJUTINE, TÜKITÖÖTASU
SANTEHNIK	4	KOGEMUS, 30-40EEK/TUND, 8 TUNDI/PÄEVAS, KUNI 40 A

SANTEHNIK	1	JUHILOAD "B", KOGEMUS, TÖÖ 8.00-17.00,3500EEK
SANTEHNIK	3	KOGEMUS
SANTEHNIK	1	KOGEMUS
MÖÖBLI KOOSTAJA-LAADIJAJA	1	30-40 A, 5000EEK
KEEVITAJA	1	KOGEMUS
LUKKSEPP	1	METALLKONSTRUKTSIOONID
VENTILATSIOONILUKKSEPP	1	KOGEMUS
LUKKSEPP-METALLIVARUJA	1	KOGEMUS
REMONDILUKKSEPP	1	SEADMETE REMONT, 1 VAH, 3000EEK, KUNI 50 A
REMONDILUKKSEPP	1	KUDUMISSEADMETE REMONT
TISLER	1	3000EEK, KOGEMUS, 8.00-17.00
MÖÖBLITISLER	1	TÖÖ LAMINAADIGA, SOOVITAV JUHILOAD "B"
MÖÖBLITISLER	2	7000EEK, TÖÖ TALLINNAS, KOGEMUS
TÖÖPINGITISLER	1	2 VAHETUST, 3000 EEK
EHITAJA	2	DIPLOM VÕI KOGEMUS, 3000EEK
EHITAJA	3	KOGEMUS
EHITAJA	4	KOGEMUS, TÜKITÖÖTASU, 8 TUNDI/PÄEVAS
EHITAJA	4	AJUTISELT 2 KUUD, KOGEMUS, TÜKITÖÖTASU
TAGLASTAJA	2	2 VAHETUST, KOGEMUS, 35-40 A, 6000-7000EEK
TAKSOJUHT	10	KATEGOORIA "B" , TÜKITÖÖTASU
TREIAL	1	KOGEMUS
TREIAL-FREESIJAJA	1	1 VAHETUS, 3000EEK
TORUSTIKUTÖÖLINE	20	LAEVAREMONDI SPETSIALIST, TÖÖ TALLINNAS
KORISTAJA	15	TÖÖ LÄTIS, KÕRGTÖÖ, MEES
NAISKORISTAJA	1	VAHETUSED 1/1 ,3000EEK
SÕLMIJAJA	1	MEES, VÕIMALIK VÄLJAÕPE KOHAPEAL
VORMIJAJA ÕPILANE	1	30-40 A, VÄLJAÕPE
VORMIJAJA	4	TÖÖ TARTUS, 6000-7000EEK, ELURUUM, võimalik väljaõpe
KEEMIK-TEHNOLOOG	1	ARVUTIOSKUS, EESTI KEEL, SOOVITAV INGL VÕI SKS KEEL
ÕMBLEJAJA	10	TÖÖ TARTUS, ANTAKSE ELURUUM
ÕMBLEJAJA	5	1 VAHETUS, KOGEMUS, TÜKITÖÖTASU
ÕMBLEJAJA	5	TÖÖ PAIDES, ELURUUM, TÜKITÖÖ 4000EEK
METALLI LIHVIJAJA	1	KOGEMUS, 1 VAHETUS, 3000EEK+%
EKSKAVAATORIJUHT	1	KOGEMUS, TÖÖ 8.00-16.00, 3000-4000EEK
ELEKTRIK	1	2 VAHETUST, KOGEMUS
ELEKTRIK	5	KOGEMUS VÕI DIPLOM
ELEKTRIK	1	KOGEMUS
ELEKTRIK-SPETSIALIST	1	KOGEMUS, 5000-7000EEK
ELEKTERGAASKKEEVITAJAJA	1	POOLAUTOMAAT, TÖÖ SILLAMÄEL, KOGEMUS
ELEKTRIK-MONTEERIJAJA	1	BRIGADIR, KOGEMUS
ELEKTRIMONTÖÖR	1	TÕSTEMEHHANISMIDE REMONT
ELEKTERKEEVITAJAJA	1	POOLAUTOMAAT, KÄSIKEEVITUS, 5000EEK, 8.00-16.30